

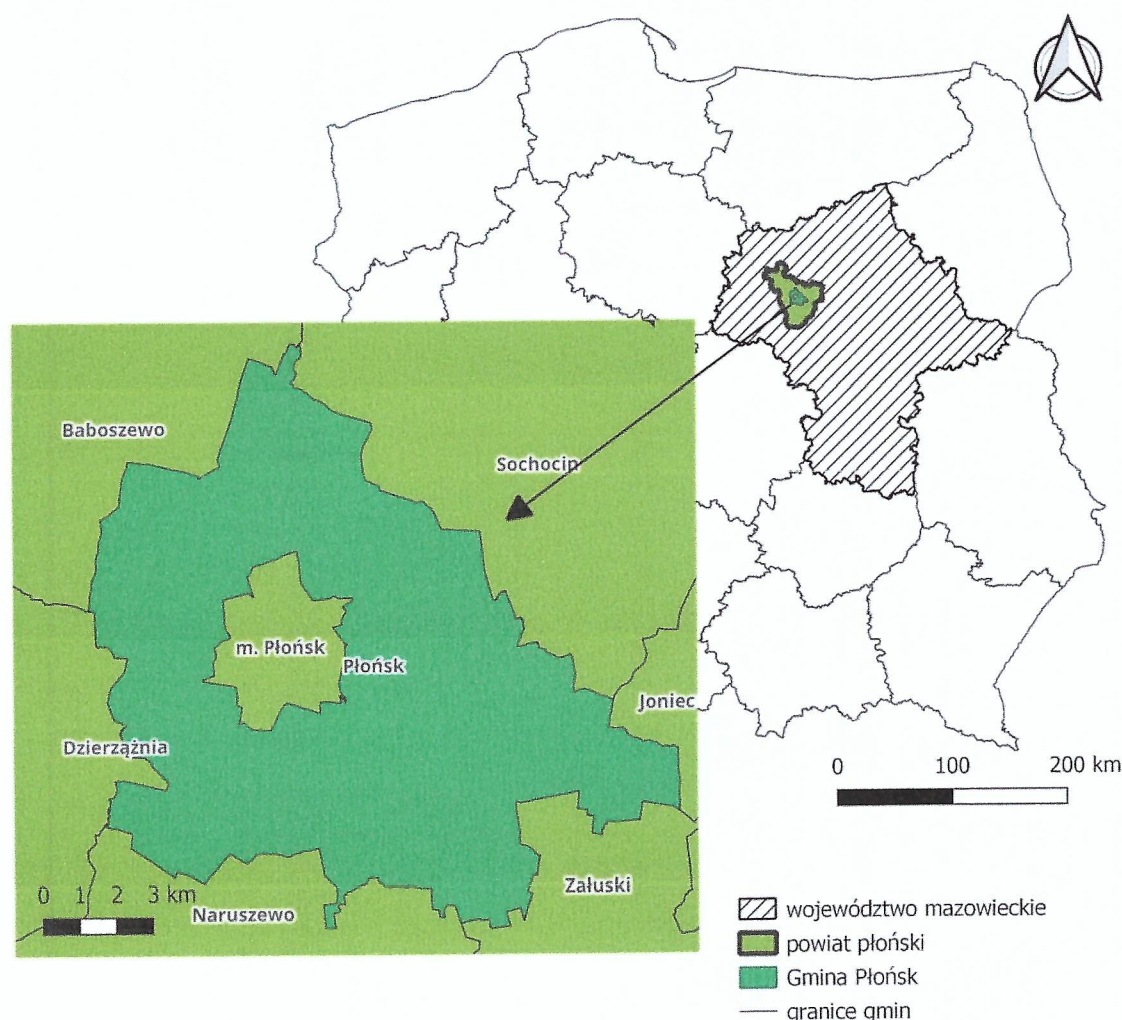
SPIS TREŚCI

CZĘŚĆ 1: DIAGNOZA SYTUACJI PRZESTRZENNEJ GMINY	64
1.1. Informacje ogólne	64
1.2. Sieć transportowa.....	66
1.3. Planowanie i zagospodarowanie przestrzenne	69
1.4. Walory przyrodnicze i kulturowe	73
CZĘŚĆ 2: DIAGNOZA SYTUACJI GOSPODARCZEJ GMINY	76
2.1. Gospodarka lokalna i rynek pracy	76
2.2. Infrastruktura i środowisko	80
<i>Urządzenia sieciowe</i>	<i>80</i>
<i>Gospodarka odpadami.....</i>	<i>82</i>
<i>Pozostała działalność w zakresie ochrony środowiska</i>	<i>83</i>
2.3. Stan finansów samorządowych.....	84
<i>Wykonanie budżetu.....</i>	<i>84</i>
<i>Struktura dochodów i wydatków.....</i>	<i>86</i>
<i>Potencjał inwestycyjny</i>	<i>89</i>
<i>Zewnętrzne źródła finansowania.....</i>	<i>90</i>
CZĘŚĆ 3: DIAGNOZA SYTUACJI SPOŁECZNEJ GMINY.....	93
3.1. Demografia	93
3.2. Kapitał społeczny	97
<i>Przedszkola i żłobki.....</i>	<i>97</i>
<i>Szkoły</i>	<i>99</i>
<i>Kultura i sport</i>	<i>103</i>
<i>Bezpieczeństwo publiczne</i>	<i>103</i>
<i>Otoczenie zewnętrzne i wewnętrzne Gminy</i>	<i>104</i>
3.3. Opieka zdrowotna i pomoc społeczna.....	105
Spis rycin.....	108
Spis tabel.....	109

CZĘŚĆ 1: DIAGNOZA SYTUACJI PRZESTRZENNEJ GMINY

1.1. Informacje ogólne

Gmina Płońsk jest gminą wiejską, położoną w północno zachodniej części województwa mazowieckiego w centralnej części powiatu płońskiego. Jest najmłodszą Gminą w powiecie, powstała w 1992 r. po podziale Miasta i Gminy Płońsk na dwie jednostki. Jest tzw. gminą obwarzankową, otaczającą Miasto Płońsk, które stanowi ośrodek regionalny analizowanej jednostki oraz siedzibę powiatu. Większymi jednostkami w pobliżu Gminy Płońsk są: Warszawa (około 64 km na południowy wschód – 1 h jazdy samochodem), Płock (około 50 km na zachód – 50 minut jazdy samochodem) i Ciechanów (około 35 km na północny wschód – 40 minut jazdy samochodem). Według danych Głównego Urzędu Statystycznego w 2022 roku, Gminę zamieszkiwało 8 365 osób, co stanowiło 9,9% ludności powiatu oraz 0,2% ludności województwa. Całkowita powierzchnia Gminy wynosi 127 km², co stanowi 9,2% powiatu płońskiego oraz 0,4% województwa mazowieckiego. Zgodnie z klasyfikacją funkcjonalną gmin Polski autorstwa profesorów Śleszyńskiego i Kormornickiego (2016), utworzoną na potrzeby monitoringu planowania przestrzennego, Płońsk należy do gmin o umiarkowanej funkcji rolniczej.

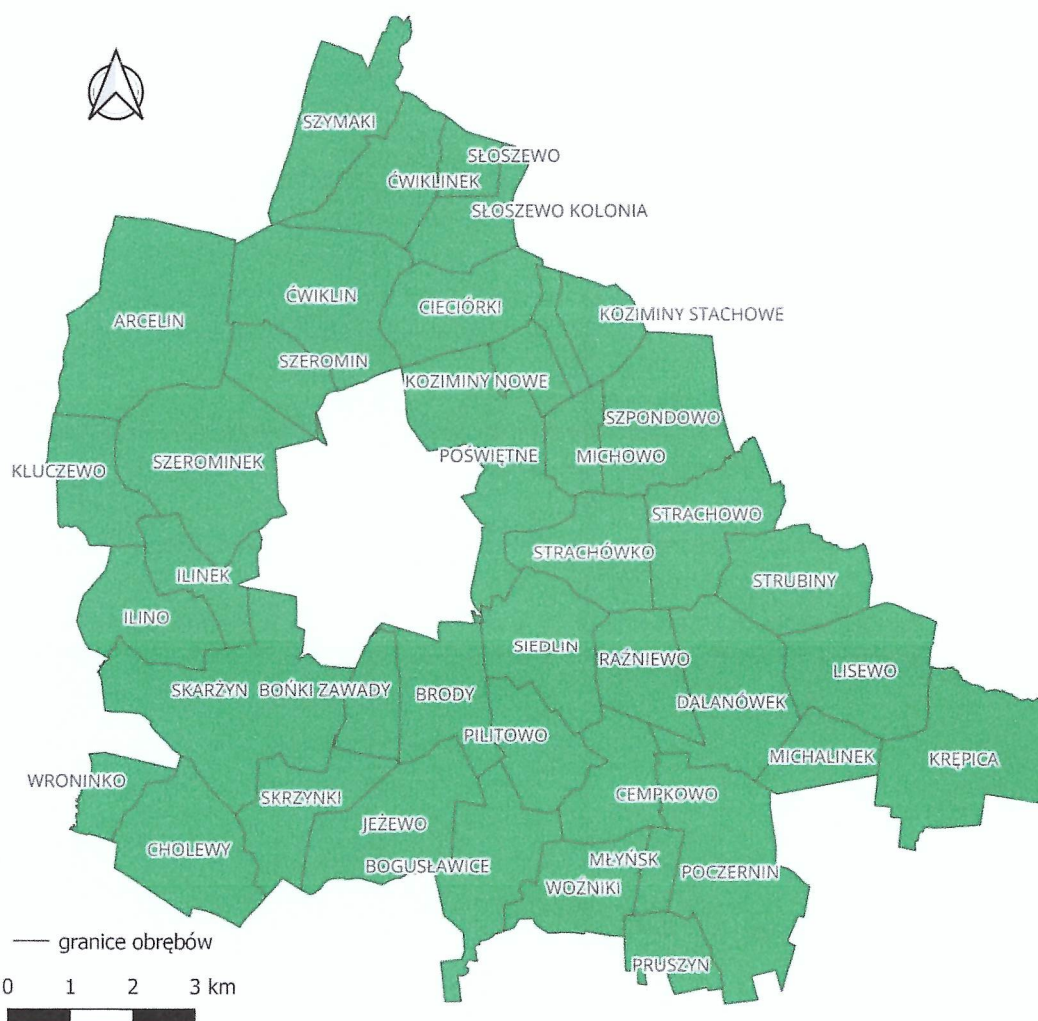


Ryc. 11. Położenie Gminy Płońsk na tle województwa oraz gmin sąsiadujących
Źródło: opracowanie własne na podstawie danych Głównego Urzędu Geodezji i Kartografii.

Gmina Płońsk graniczy z siedmioma gminami powiatu płońskiego:

- gminą miejską Płońsk, którą otacza,
- gminą miejsko-wiejską Sochocin od wschodu,
- gminą wiejską Joniec od południowego wschodu,
- gminą wiejską Załuski od południa,
- gminą wiejską Naruszewo od południa,
- gminą wiejską Dzierżążnia od zachodu,
- gminą wiejską Baboszewo od północnego zachodu.

Siedzibą władz Gminy jest Miasto Płońsk, które jednak nie wchodzi w jej skład, a stanowi odrębną gminę (miejską) i stanowi również siedzibę samorządu powiatowego. Gmina Płońsk jest zatem klasycznym przykładem gminy „obwarzankowej”, której centrum znajduje się na terenie innej gminy, która często formalnie oraz nieformalnie przejmuje część funkcji i zadań od gminy obwarzankowej, w wymiarze przestrzennym, gospodarczym oraz społecznym oraz zaspokaja szereg potrzeb mieszkańców. Jednostki te są ze sobą ściśle związane, a ich rozwój zależy od współpracy. Na terenie Miasta zlokalizowana jest siedziba władz Gminy Płońsk (Urząd Gminy).



Ryc. 12. Obręby na terenie Gminy Płońsk

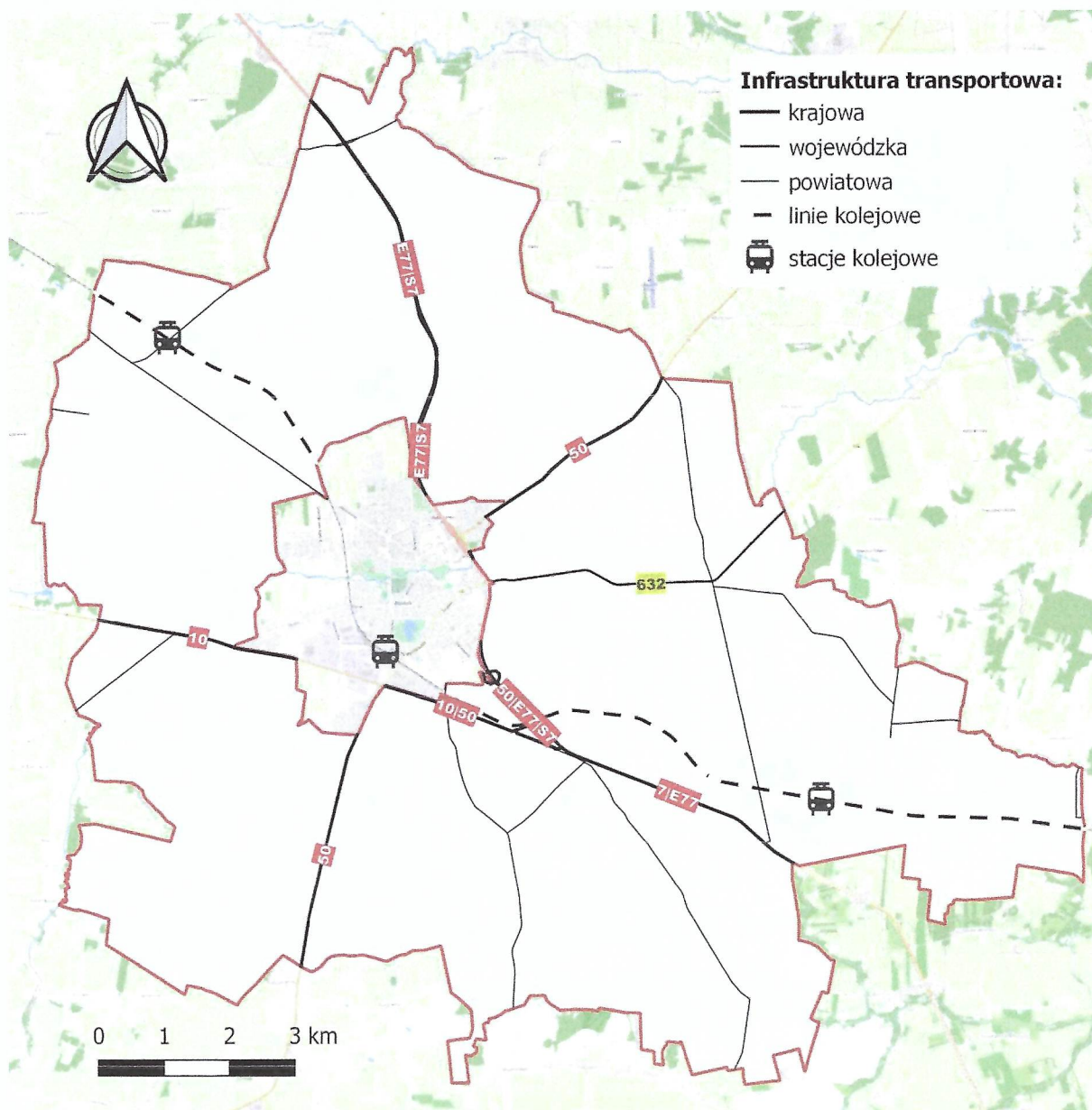
Źródło: opracowanie własne na podstawie danych Głównego Urzędu Geodezji i Kartografii.

Administracyjnie obszar Gminy dzieli się na 41 obrębów (Arcelin, Bogusławice, Bońki Zawady, Brody, Cempkowo, Cholewy, Cieciorki, Ćwiklin, Ćwiklinek, Dalanówek, Ilino, Ilinko, Jeżewo, Kluczewo, Słoszewo Kolonia, Krępica, Lisewo, Michalinek, Michowo, Młyńsk, Koziminy Nowe, Poczernin, Pilitowo, Poświętne, Pruszyń, Raźniewo, Siedlin, Skarżyn, Skrzyńki, Słoszewo, Koziminy Stare Strachowo, Strachówko, Strubiny, Szeromin, Szerominek, Szpondowo, Szymaki, Woźniki, Wroninko), które składają się na 37 sołectw.

1.2. Sieć transportowa

Sieć dróg oraz połączenia transportowe z innymi ośrodkami mają ogromny wpływ na rozwój funkcjonalno-przestrzenny jednostki. Przez teren Gminy przebiegają dwa ważne szlaki komunikacyjne: przebiegająca z północy droga ekspresowa nr 7 (Gdańsk – Warszawa – Kraków – Chyżne) oraz z południa nr 50, przez co jednostka włączona jest do krajowego systemu transportowego. Dodatkowo przez zachodnią część Gminy przebiega droga krajowa nr 10, łącząca się z drogą krajową nr 50 (stanowiąca otwartą od północy obwodnicę aglomeracji warszawskiej, przeznaczona do przejścia intensywnego ruchu drogowego omijającego Warszawę od południa: Ciechanów – Płońsk – Sochaczew – Grójec – Ostrów Mazowiecka) na terenie Miasta Płońsk. We wschodniej części Gminy, przez miejscowości: Poświętne, Strachówko i Strachowo przebiega droga wojewódzka nr 632 (Płońsk – Marki). Wyżej wymienione drogi ekspresowe, krajowe oraz wojewódzkie wraz z systemem dróg powiatowych zapewniają zewnętrzne powiązania komunikacyjne. Drogi gminne stanowią uzupełnienie układu drogowego, ich długość wynosi 212,1 km z czego 83,4 km wg. danych GUS na koniec 2022 roku jest nieutwardzonych. Przez teren gminy ani w jej pobliżu nie przebiegają autostrady. Obecnie trwają prace nad przebudową trasy krajowej nr 7 do parametrów drogi ekspresowej. Docelowo planuje się, aby droga krajowa nr 10 również stała się drogą ekspresową z perspektywą przebudowy jej korytarza. Stanowią one infrastrukturę sieci bazowej TEN-T: Bałtyk – Adriatyk, która zapewnia połączenie z państwami basenu Morza Adriatyckiego oraz Austrią, Czechami i Słowacją.

Przez tereny Gminy Płońsk przebiega linia kolejowa nr 027, a na jej obszarze znajdują się 2 stacje kolejowe: zlokalizowana przy północno-zachodniej granicy w miejscowości Arcelin oraz wschodniej – w miejscowości Dalanówek. Ponadto stacja znajduje się również na obrzeżach Miasta Płońsk. Z wyżej wymienionych stacji odjeżdża 12 pociągów dziennie do następujących miejscowości: Nasielsk, Nowy Dwór Mazowiecki, Raciąż, Sierpc, Tłuszcz, obsługiwane przez Koleje Mazowieckie. Czas dojazdu z Płońska do Sierpca zajmuje około 70 minut, do Nowego Dworu Mazowieckiego około 50 minut, do Tłuszcza 98-192 minuty.



Ryc. 13. Infrastruktura transportowa na terenie Gminy Płońsk
 Źródło: Opracowanie własne na podstawie BDOT10k.

Podmiotem realizującym przewozy na terenie Gminy Płońsk są prywatne firmy m.in. „Sanimax-Transport s.c.”.

Funkcjonują następujące trasy, których szczegółowy przebieg i godziny przejazdów znajdują się na stronie przewoźników:

- 28 Nasielsk Rynek - Płońsk ul. Kolejowa przez Cieksyn, Nowe Miasto Rynek,
- 206 Ciechanów – Płońsk,
- 245 Baboszewo – Płońsk przez Arcelin,
- 302 Czerwińsk nad Wisłą - Płońsk, Przybojewo, Naruszewo,
- 306 Płońsk – Płońsk przez Nacpolsk, Kucice,
- 308 Płońsk – Płońsk przez Nacpolsk, Srebrna, Niwa,
- 309 Płońsk – Płońsk przez Załuski, Kamienica, Krysk,
- 310 Płońsk – Płońsk przez Rzewin, Dziektarzewo, Smardzewo,

- 311 Płońsk – Płońsk przez Kucice, Nacpolsk,
- 312 Płońsk – Płońsk przez Baboszewo, Gralewo,
- 313 Płońsk – Płońsk przez Wronę, Joniec.

Dodatkowo przez obszar gminy przebiega trasa Przewozów Pasażerskich Żuromin (Żuromin – Raciąż – Baboszewo – Płońsk – Warszawa Dworzec Zachodni). Do Warszawy można również dotrzeć wybierając inne firmy prywatnych przewoźników (Żuromin – Raciąż – Baboszewo – Płońsk – Warszawa).

Najważniejszymi planowanymi inwestycjami w zakresie dróg i infrastruktury okołodrogowej są:

- Przebudowa drogi gminnej nr 300714W w miejscowości Kluczewo, gm. Płońsk
- Przebudowa drogi gminnej nr 300708W w miejscowości Koziminy Stachowe, gmina Płońsk
- Remont dróg gminnych w miejscowościach Szerominek, Kluczewo, Cieciorki, Koziminy Stare, Arcelin, Jeżewo, gm. Płońsk
- Rozbudowa drogi gminnej nr 301778W w miejscowości Poczernin, gm. Płońsk
- Remont dróg gminnych nr 300734W w miejscowości Rażniewo i 300703W w miejscowości Szeromin-Ćwiklin
- Przebudowa drogi gminnej ul. Południowa polegająca na budowie drogi dla pieszych (chodnika) w miejscowości Szerominek, gmina Płońsk
- Rozbudowa drogi gminnej nr 300711W w miejscowości Michowo-Szpondowo-Kownaty od km 0+000 do km 4+224, gm. Płońsk
- Remont drogi gminnej nr 300724W w miejscowości Cempkowo, gm. Płońsk
- Remont drogi gminnej nr 300719W i 300717W Skarżyn-Ilinko, gm. Płońsk
- Przebudowa drogi wewnętrznej na dz. nr ewid. 29/67 w miejscowości Poświętne, gm. Płońsk
- Remont dróg gminnych nr 300724W Jeżewo-Bogusławice i nr 300735W Dalanówek-Lisewo, gm. Płońsk
- Remont drogi gminnej nr 301845W ul. Kasztanowej w miejscowości Strachówko, gmina Płońsk.
- Szerominek – ul. Wschodnia,
- Pilitowo – Siedlin; Dalanówek-Rażniewo-Siedlin.

Poniższa tabela przedstawia wydatki w dziale transport i łączność w latach 2017-2022. Wydatki te wahały się w granicach 1,8 a 8,6 mln zł. Średnia kwota analizowanych lat wynosiła 4,4 mln zł, stanowiąc 11% wszystkich wydatków. Największe wydatki zaobserwowano w 2022 roku, a najmniejsze w 2020 roku. Znaczny wzrost wydatków w 2022 roku wynikał z dużych inwestycji takich jak np. przebudowa drogi gminnej w miejscowości Skarżyn – Cholewy (ul. Leśna, około 1,4 mln zł), przebudowa dróg gminnych w miejscowości Kownaty (około 1,4 mln zł), rozbudowa drogi w miejscowości Boński – Brody ul. Wspólna (około 1,4 mln zł), czy też przebudowa drogi gminnej w miejscowości Szerominek (około 0,9 mln zł). Pierwsze dwie wymienione inwestycje były częściowo finansowane z Rządowego Funduszu Polski Ład: Program Inwestycji Strategicznych.

Tab. 6. Wydatki w dziale transport i łączność w latach 2018-2022 w Gminie Płońsk (mln zł)

Dział	2017	2018	2019	2020	2021	2022
Transport i łączność	2,88	5,12	3,51	1,81	4,67	8,61

Źródło: opracowanie własne na podstawie sprawozdań budżetowych.

1.3. Planowanie i zagospodarowanie przestrzenne

Według Planu zagospodarowania przestrzennego województwa mazowieckiego, przyjętego Uchwałą Nr 22/18 Sejmiku Województwa Mazowieckiego z dnia 19 grudnia 2018 r., Gmina Płońsk została zaliczona do ciechanowskiego obszaru funkcjonalnego, wiejskiego obszaru funkcjonalnego uczestniczącego w procesach rozwojowych – obejmują one obszary ściśle powiązane z najważniejszymi ośrodkami miejskimi zlokalizowanymi w regionie oraz w strefie potencjału oddziaływania miast. Obszary są dobrze skomunikowane z miastami wyższego rzędu oraz mają dobry dostęp do usług publicznych, rynku pracy i usług wyższego rzędu. W gminach występuje proces suburbanizacji i zatracania wiejskiego charakteru funkcjonowania gospodarstw rolnych. Do zasad zagospodarowania obszarów należy:

- Ochrona otwartych terenów przed rozproszeniem,
- Przeciwdziałanie negatywnych skutków suburbanizacji w zakresie ochrony środowiska,
- Ochrona gruntów leśnych oraz gruntów rolnych klas I-III przed nieuzasadnionym przeznaczeniem na cele nieleśne i nierolnicze,
- Dążenie do zrównoważonego rozwoju funkcji pozarolniczych i wspieranie działalności gospodarczej związanej z produkcją rolną.



Ryc. 14 Wiejskie Obszary Funkcjonalne w Planie Zagospodarowania Przestrzennego Województwa Mazowieckiego

Źródło: Plan Zagospodarowania Przestrzennego Województwa Mazowieckiego

W strukturze użytkowania gruntów przeważają użytki rolne, które pokrywają aż 87,81% powierzchni Gminy, co wyraźnie wskazuje na rolniczy charakter gminy. Zabudowa mieszkaniowa rozproszona jest w obrębie całej jednostki, natomiast najbardziej skupiona jest w następujących miejscowościach: Szerominek, Siedlin, Ilinko, Bońki i Brody – najczęściej w pobliżu granic Miasta. W miejscowości Skarżyn powstanie budynek wielorodzinny 21 lokalowy w ramach Społecznych Inicjatyw Mieszkaniowych. Według danych pochodzących z 2021 roku, miejscowościami w których mieszkał największy procent mieszkańców Gminy Płońsk były: Szerominek – 9,1%, Skarżyn – 6,0%, Bońki – 5,6%. Gmina posiada odpowiednie tereny, które mogą być wykorzystane do celów budownictwa mieszkaniowego, a także zabudowane i niezabudowane nieruchomości, które mogą być wykorzystane w celach inwestycyjnych oraz budownictwa wielorodzinnego.

Gmina Płońsk, pod względem jakości gleb, głównie posiada grunty o średniej jakości. Obszary o najwyższych wartościach użytkowych, zaliczane do klas II-III, stanowią około 26% ogólnej powierzchni gruntów rolnych w gminie, co przewyższa średnią dla całego powiatu (22%). Te tereny znajdują się głównie w sołectwach, takich jak Ćwiklin (58%), Michowo (79%), Poświętne (71%) i Siedlin (56%). Są to gleby o największym potencjale rolniczym, doskonale nadające się do uprawy roślin o wyższych potrzebach pokarmowych i stanowią ważną bazę dla intensyfikacji produkcji rolnej, szczególnie w uprawach pszenicy i buraka cukrowego. Zgodnie z ustawą o ochronie gruntów rolnych i leśnych takie tereny objęte są ochroną przed zmianą przeznaczenia gruntów rolnych na cele nierolnicze. Natomiast gleby o niskiej jakości (klasy V-VI) występują wyspowo, a ich większe obszary skupione są głównie na wschodnich i południowo-wschodnich terenach.

W Gminie dominującą formą własności gruntów rolnych są gospodarstwa indywidualne. Według danych z powszechnego spisu rolnego z 2020 roku, na terenie Gminy Płońsk funkcjonowało 881 indywidualnych gospodarstw rolnych, z czego największą grupę stanowiły gospodarstwa o powierzchni 1-5 ha. Średnia powierzchnia indywidualnego gospodarstwa w gminie wynosiła 10,33 ha.

Powierzchnia gruntów leśnych Gminy Płońsk według danych GUS z 2022 roku wynosiła 865,31 ha. Wskaźnik lesistości w Gminie wynosił 6,8%. Tereny leśne na obszarze gminy występują w postaci niewielkich połączy rozproszonych wśród pól uprawnych. Większe kompleksy leśne znajdują się głównie w południowej i wschodniej części Gminy.

Pod względem struktury własności lasów, lasy państwowe zajmują około 41% całkowitej powierzchni leśnej gminy. Zarządzane są przez Nadleśnictwo Płońsk, będące częścią Regionalnej Dyrekcji Lasów Państwowych w Warszawie.

Czynnikami rozwojowymi Gminy Płońsk są walory przyrodnicze oraz atrakcyjne położenie komunikacyjne względem większych ośrodków oraz dzięki przebiegającym drogom: droga ekspresowa S7, drogi krajowe oraz wojewódzkie. Korzystne jest również stosunkowo bliskie położenie z większymi jednostkami miejskimi oraz centralnie zlokalizowane względem miasta Płońska, będące miastem powiatowym oraz stanowi ośrodek lokalny.

Zgodnie ze Strategią rozwoju województwa mazowieckiego 2030+ Innowacyjne Mazowsze Gminę Płońsk zalicza się do Ciechanowskiego Obszaru Strategicznej Interwencji – problemowego. Interwencja w OSI ciechanowskim zorientowana będzie na podnoszenie poziomu przedsiębiorczości, rozwój firm i poprawę oferty inwestycyjnej podregionu, czego efektem będzie wzrost liczby miejsc pracy i wzmocnienie bazy dochodowej samorządów lokalnych.

Największe barierami przestrzennymi dla rozwoju Gminy Płońsk, stanowiącymi przeszkodę dla rozwoju mieszkalnictwa oraz terenów inwestycyjnych są:

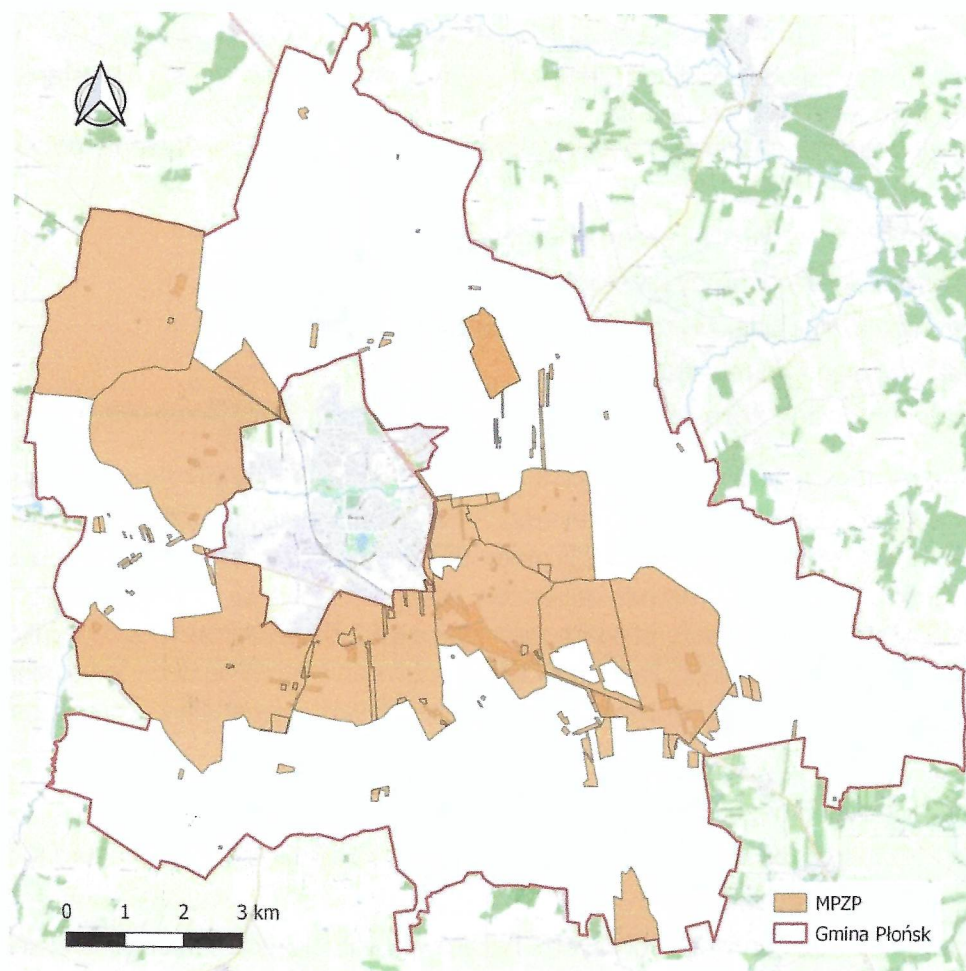
- strefy wyłączone wokół turbin wiatrowych w miejscowości Michowo i Poczernin,
- strefa wokół cmentarza zlokalizowanego w miejscowości Szerominek – sanitarna strefa ochronna cmentarza – 150 m,
- występowanie gruntów rolnych chronionych ze względu na dobre klasy bonitacyjne (I-III), zlokalizowanych w miejscowościach: Szerominek, Szeromin, Arcelin Ćwiklin, Ćwiklinek, Michowo, Szpondowo, Siedlin, Pilitowo, Brody, Strachówko,
- obszary zagrożenia powodzią zlokalizowane wzdłuż rzeki Płonki, Gmina Płońsk znajduje się:
 - a) częściowo na obszarze szczególnego zagrożenia powodzią, w rozumieniu art. 16 pkt 34 lit. a Prawa wodnego, tj. obszarze, na którym prawdopodobieństwo wystąpienia powodzi jest średnie i wynosi $p=1\%$,
 - b) częściowo na obszarze szczególnego zagrożenia powodzią, w rozumieniu art. 16 pkt 34 lit. b Prawa wodnego, tj. obszarze, na którym prawdopodobieństwo wystąpienia powodzi jest wysokie i wynosi $p=10\%$,
 - c) częściowo na obszarze, na którym prawdopodobieństwo wystąpienia powodzi jest niskie i wynosi $p=0,2\%$,
- strefy ochrony wzdłuż linii elektroenergetycznych i gazociągów,
- obszarowe formy ochrony przyrody,
- strefy wzdłuż linii kolejowych relacji Sierpc-Nasielsk,
- obiekty wpisane do rejestru zabytków,
- udokumentowane złoża kopalin w miejscowości Dalanówek, Lisewo, Michalinek.

Nadrzędnym dokumentem określającym politykę przestrzenną Gminy jest Studium Uwarunkowań i Kierunków Zagospodarowania Przestrzennego Gminy Płońsk przejęte Uchwałą XXXVI/248/2017 Rady Gminy Płońsk z dnia 18 sierpnia 2017 roku. Głównym założeniem dokumentu było wskazanie odpowiednich terenów do rozwoju zabudowy oraz kształtowanie struktur przestrzennych w uporządkowany sposób, tworzący obszary zwartej zabudowy i wyodrębnionych, funkcjonalnych jednostek. Potrzeba ta wynikała z szacunków zapotrzebowania na nową zabudowę mieszkaniową oraz usługowo-produkcyjną, które były wynikiem przeprowadzonej analizy. Została ona opracowana w celu:

- zbadania istniejącego stanu Gminy,
- oszacowania zmian demograficznych w celu poznania zapotrzebowania terenów przeznaczonych pod zabudowę,
- oszacowanie chłonności wybranych obszarów o kompleksowej, zorganizowanej strukturze funkcjonalno-przestrzennej,
- oszacowanie chłonności obszarów przeznaczonych pod zabudowę zgodnie z obowiązującymi planami miejscowymi,
- określenie ewentualnego zapotrzebowania na nowe obszary pod zabudowę lub uzyskanie informacji dotyczących wystarczalności lub nadmierności dotychczasowych obszarów przeznaczonych pod zabudowę w kontekście potrzeb gminy,
- wskazanie lokalizacji obszarów, które powinny być priorytetowo przeznaczone na cele inwestycyjne w ramach studium uwarunkowań i kierunków zagospodarowania przestrzennego gminy,

- wskazanie obszarów, które nie są zalecane do zabudowy w ramach studium uwarunkowań i kierunków zagospodarowania przestrzennego gminy,
- określenie możliwości finansowych gminy, uwzględniając szczególnie potrzeby związane z rozbudową sieci komunikacyjnej, infrastrukturą techniczną oraz społeczną, mając na uwadze realizację zadań własnych gminy.

Aktami prawa miejscowego warunkującymi planowanie przestrzenne w Gminie są miejscowe plany zagospodarowania przestrzennego. Na terenie Gminy Płońsk obowiązują 33 plany, pokrywające 30,51% powierzchni Gminy. Poniższa mapa przedstawia ich rozmieszczenie. Zauważalna jest ich koncentracja w centralnej części gminy, wokół południowej granicy Miasta Płońsk oraz północno-zachodniej części Gminy. Duża ich część obejmuje tereny rolnicze.



Ryc. 15. Pokrycie planistyczne w Gminie Płońsk

Źródło: Opracowanie własne na podstawie danych <https://sip.gison.pl/plonskgmina>

W obrębie obszarów, które nie są pokryte MPZP wydawane są decyzje o warunkach zabudowy i decyzje o ustaleniu lokalizacji inwestycji celu publicznego. Należy jednak mieć na uwadze, że korzystanie z tej alternatywy, mogło utrudniać władzom samorządowym racjonalną politykę przestrzenną, prowadząc do chaotycznego rozproszenia zabudowy. Stworzenie Planu ogólnego pozwoli w zachowaniu ładu przestrzennego.

Analizując liczbę wydawanych decyzji o warunkach zabudowy nie zauważa się stałej tendencji na terenie Gminy Płońsk. W latach 2017-2019 z roku na rok było ich coraz mniej. Następnie w 2020 r. liczba wydanych decyzji wzrosła i wynosiła 119, a w kolejnym roku było ich o 14 mniej. Na terenie

powiatu od 2019 r. odnotowywano stały wzrost liczby wydawanych decyzji o warunkach zabudowy. Decyzje o warunkach zabudowy w przeliczeniu na 1 tys. mieszkańców pozwalają porównać jednostki o różnych wielkościach. Okazuje się, że wskaźnik ten w każdym roku analizowanego okresu jest wyższy na terenie Gminy niż powiatu.

Tab. 7. Liczba decyzji o warunkach zabudowy wydanych w latach 2017-2021

		2017	2018	2019	2020	2021
Decyzje o warunkach zabudowy ogółem	Płońsk	138	114	72	119	105
	powiat	649	706	534	578	795
Decyzje o warunkach zabudowy w przeliczeniu na 1 tys. mieszkańców	Płońsk	17,49	14,35	8,75	14,40	12,55
	powiat	7,42	8,11	6,25	6,82	9,42

Terenami zdegradowanymi na terenie Gminy Płońsk są obszary będące pozostałościami wyrobisk w miejscowości Dalanówek, Michalinek i Lisewo. W trakcie opracowywania dokumentu trwają również prace nad Gminnym Programem Rewitalizacji.

1.4. Walory przyrodnicze i kulturowe

Zgodnie z regionalizacją fizyczno-geograficzną Polski J. Kondrackiego, Gmina Płońsk położona jest w zasięgu makroregionu Niziny Północno mazowieckiej, mezoregionu Wysoczyzny Płońskiej.

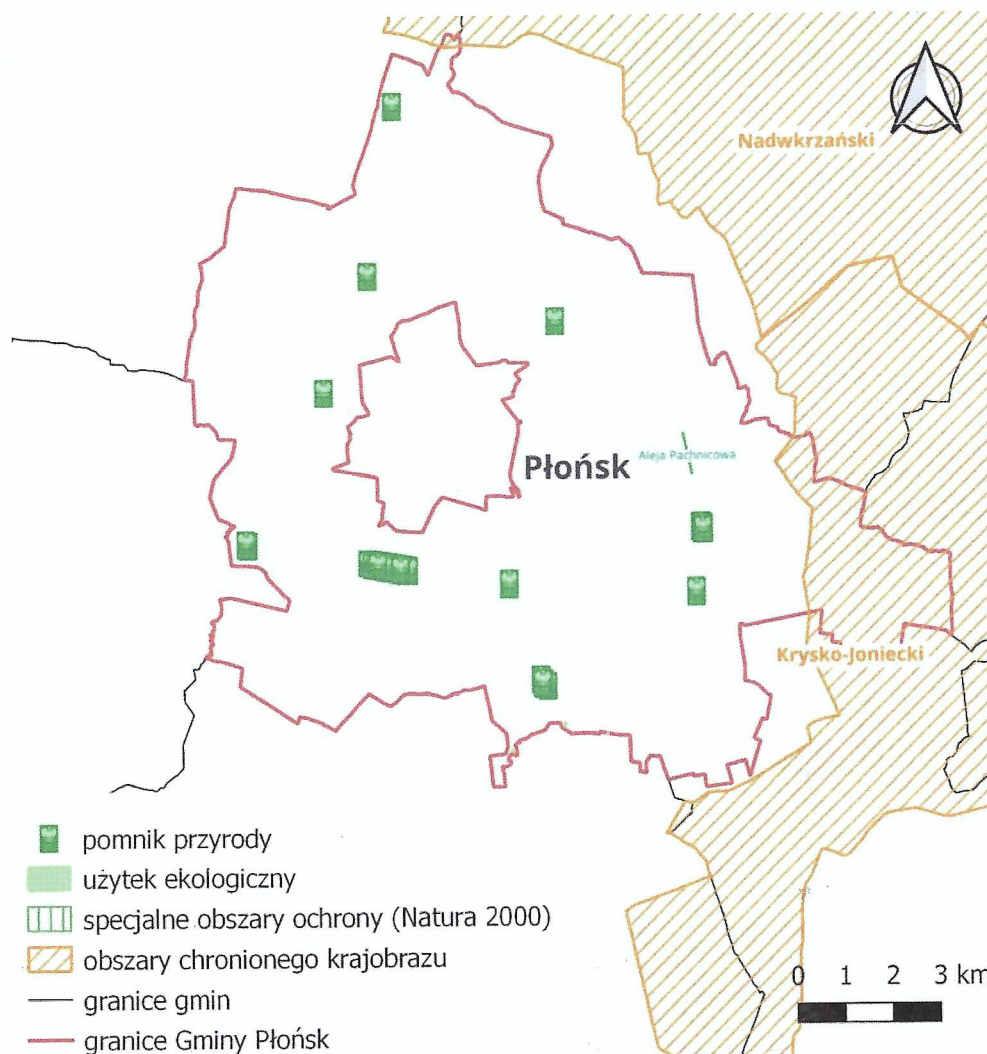
Z punktu widzenia hydrograficznego Gmina Płońsk należy do dorzecza Wisły oraz regionu wodnego Dolnej Wisły. Na terenie Gminy występują następujące jednolite części wód powierzchniowych: Wkra od Mławki do Sony (RW20001126879), Naruszewka (RW200010268949), Dobrzyca (RW2000102687289), Płonka do Żurawianki (RW2000102687679), Raciążnica od Rokitnicy do ujścia (RW2000112687299), Płonka od Żurawianki do ujścia (RW2000112687699). Główną rzeką na terenie Gminy Płońsk jest rzeka Płonka. Jest to rzeka o długości 42,6 km, stanowiąca prawy dopływ Wkry.

Gmina Płońsk należy do obszaru zasobnego w surowce mineralne. Na podstawie danych wektorowych Państwowego Instytutu Geologicznego z 2022 roku na terenie jednostki występuje 68 złóż piasków i żwirów oraz 15 złóż surowców ilastych ceramiki budowlanej.

Na terenie Gminy Płońsk występują następujące obszarowe formy ochrony przyrody, które łącznie zajmują 6,5% powierzchni Gminy:

- Krysco-Joniecki Obszar Chronionego Krajobrazu – w całości położony jest w granicach Nadleśnictwa Płońsk. Obejmuje obręb Krępicza oraz w części obręby: Michalinek Strubiny i Lisewo, Krysco-Joniecki Obszar Chronionego Krajobrazu utworzony został Uchwałą Nr 59/X/90 Wojewódzkiej Rady Narodowej w Ciechanowie z dnia 23 kwietnia 1990 r. w sprawie wyznaczenia obszarów chronionego krajobrazu na terenie województwa ciechanowskiego. Jest to morenowa równina, która posiada urozmaicenie w postaci łańcucha wzgórz morenowych i kemowych o maksymalnej wysokości 100 m n.p.m. Zgodnie z rozporządzeniem z 2005 roku obszar ten obejmuje tereny chronione ze względu na wyróżniający się krajobraz o zróżnicowanych ekosystemach wartościowe ze względu na możliwości zaspokajania potrzeb związanych z turystyką i wypoczynkiem a także pełnią funkcję korytarzy ekologicznych.
- Nadwkrzański Obszar Chronionego Krajobrazu – obejmuje tereny otaczające dolinę rzeki Wkry. Został uznany za obszar chroniony ze względu na wyjątkowe walory krajobrazowe oraz zróżnicowane ekosystemy, które stanowią istotną wartość. Obszar ten ma także potencjał turystyczny i rekreacyjny. Ponadto pełni istotną funkcję w roli korytarzy ekologicznych, które pomagają w zachowaniu ciągłości środowiska przyrodniczego oraz bioróżnorodności.

- Specjalny obszar ochrony siedlisk Aleja Pachnicowa (Natura 2000) – położona jest w obrębie Strachowo i zajmuje powierzchnię 1,09 ha. W obrębie Alei Pachnicowej stwierdzono występowanie chrząszcza, gatunku bliskiego zagrożenia, pachnica dębowa *Osmoderma eremita*. Wzdłuż poboczy rosną 94 wierzby, w 36 z nich znaleziono ślady obecności chrząszcza.
- 11 pomników przyrody,
- 2 użytki ekologiczne:
 - Bogusławice – bagno (0,46 ha),
 - Woźniki – bagno (0,69 ha).



Ryc. 16. Pomniki przyrody oraz obszarowe formy przyrody na terenie Gminy Płońsk
 Źródło: opracowanie własne na podstawie danych Generalnej Dyrekcji Ochrony Środowiska

Wyjątkowy krajobraz przyrodniczy i kulturalny Gminy Płońsk stanowi doskonałe miejsce do funkcjonowania turystyki. Na jej obszarze nie występuje uciążliwy przemysł, co czyni ją czystym oraz spokojnym regionem. Uwarunkowania te sprzyjają rozwojowi turystyki weekendowej, agroturystyki oraz turystyki rowerowej. Mazowieckie wsie stanowią atrakcyjny cel wycieczek dla mieszkańców dużych miast, zwłaszcza Warszawy.

Na terenie Gminy Płońsk zakwaterowanie i ofertę gastronomiczną zapewniają w szczególności gospodarstwa agroturystyczne. Obiekty te chętnie współpracują z samorządem przy organizacji różnych uroczystości gminnych. Ponadto, w Gminie znajduje się Jeździecki Klub Sportowy Poczernin, który oferuje pensjonat i hotel oraz profesjonalne treningi sportowe. Dostępna oferta umożliwia spędzenie wolnego czasu w wspaniałej sielskiej atmosferze.

Obiektami agroturystyki na terenie Gminy Płońsk są:

- Malinowy bzyk – Dalanówek,
- Dworek Marzenie – Strachowo,
- Gród Mazowiecki – Szymaki,
- Hotel Orlik – Ilinko,
- Chata za Wsią – Poczernin,
- Sportowy Klub Jeździecki Poczernin FP – Poczernin,
- Stajnia Bogumił – Poświętne,
- Karminowy bzyk – Bońki.

Gmina posiada opracowany Program Opieki nad Zabytkami dla Gminy Płońsk na lata 2021-2024, którego priorytetem jest „Wzmocnienie roli dziedzictwa kulturowego i ochrony zabytków w gminie Płońsk w celu zwiększenia potencjału kulturowego i turystycznego gminy”. Gminna ewidencja zabytków obejmuje 82 zabytki. Jednym z nich jest Zespół Dworski w Bogusławicach – pochodzi on z drugiej połowy XIX wieku i do 1939 roku był własnością rodziny Jaworowskich. Po II wojnie światowej przeszedł na własność skarbu państwa, obecnie jest w rękach prywatnych. Dwór jest po gruntownym remoncie. Kolejnym przykładem zespołu dworskiego jest obiekt znajdujący się w Skarżynie. W Lisewie natomiast znajduje się dawna kaplica Mariawitów z pocz. XX. Warto mieć na uwadze wiele kapliczek i krzyży przydrożnych ujętych w gminnej ewidencji zabytków przemierzając drogami Gminy Płońsk.

Szczególne znaczenie mają obiekty wpisane do rejestru zabytków, które przedstawiono w poniższej tabeli. W wykazie zabytków nieruchomości wpisanych do rejestru zabytków na dzień 30 czerwca 2023 r. (www.nid.pl) na terenie Gminy Płońsk wskazanych jest 9 pozycji. Niestety część z nich znajduje się w stanie ruiny, a proces ich degradacji postępuje.

Tab. 8. Zabytki wpisane do rejestru zabytków

Lp.	Miejscowość	Zakres wpisu do rejestru zabytków	Data wpisu	Nr rejestru i data wpisu
1	Bogusławice	zespół dworski, 3 ów. XIX, - dwór - park	1.06.1980 r.	A-189
2	Ćwiklin	park dworski, XIX/XX	30.08.1980 r.	A-210
3	Dalanówek	zespół dworski, 2 poł. XIX, - dwór - park - obszar po zabudowie gospodarczej - warstwa kulturowa	5.05.1994 r.	A-278
4	Ilinko	park dworski, XIX/XX	1.06.1980 r.	A-190
5	Jeżewo	zespół dworski, XIX, - dwór - park	30.08.1980 r.	A-211
6	Nowe Koziminy	zespół dworski, - dwór, drewn. - budynek gospodarczy - piwnica - park - warstwa kulturowa	3.06.1997 r.	A-316
7	Skarżyn	zespół dworski, po 1920 - dwór - park - warstwa kulturowa	16.07.1997 r.	A-245

8	Strachówko	zespół dworski, 1 poł. XIX - dwór - park z aleją dojazdową	30.08.1980 r.	A-213
9	Szpondowo	park dworski, XIX/XX	1.06.1980 r.	A-191

Źródło: opracowanie własne na podstawie danych www.nid.pl

CZĘŚĆ 2: DIAGNOZA SYTUACJI GOSPODARCZEJ GMINY

2.1. Gospodarka lokalna i rynek pracy

Jednym z elementów charakteryzujących lokalny rynek pracy oraz sytuację gospodarczą gminy jest liczba działających podmiotów gospodarczych w danej jednostce samorządu terytorialnego, która świadczy o poziomie przedsiębiorczości. Poniższe dane przedstawiają kształtowanie się liczby podmiotów gospodarczych zarejestrowanych w rejestrze REGON na obszarze powiatu płońskiego oraz gmin wchodzących w jego skład w 2018 r. oraz 2022 r. Warto zauważyć, że 3 gminy wiejskie powiatu płońskiego w latach 2018-2022 przekształciły się w gminy miejsko-wiejskie. Należą do nich: Czerwińsk nad Wisłą (od 01.01.2020 r.) Nowe Miasto (od 01.01.2022 r.) oraz Sochocin (od 01.01.2021 r.). We wszystkich gminach liczba zarejestrowanych podmiotów gospodarczych zwiększyła się. Największy przyrost nowych przedsiębiorstw zaobserwowano na terenie Miasta Płońsk (przyrost o 194 przedsiębiorstwa, tj. o 8% od roku bazowego). Na terenie Gminy wiejskiej Płońsk wynik ten jest niemal identyczny (przyrost o 193 przedsiębiorstwa, tj. 32%). Następną w kolejności była Gmina Raciąż (przyrost o 120 przedsiębiorstw, tj. 6%). Najmniejsze różnice, wynoszące poniżej 20, odnotowano w Gminie Dzierżążnia (przyrost o 7 przedsiębiorstw, tj. 3%), Sochocin (przyrost o 12 przedsiębiorstw, tj. 3%) oraz Gminie Czerwińsk nad Wisłą (przyrost o 18 przedsiębiorstw, tj. 5%). Na terenie całego powiatu płońskiego liczba przedsiębiorstw w ciągu 4 lat wzrosła o 836. Najwięcej podmiotów gospodarczych w rejestrze REGON w powiecie płońskim znajdowało się na terenie jego siedziby (37,5% wszystkich przedsiębiorstw w powiecie). W granicach Gminy Płońsk było ich 10,9%. Najmniejsza liczba firm zlokalizowana była w granicach administracyjnych Gminy Joniec (212, 2,9% w powiecie). Szczegółowe informacje dotyczące zmian w liczbie podmiotów gospodarczych w poszczególnych analizowanych latach na obszarze powiatu płońskiego zostały zawarte w przedstawionej poniżej tabeli.

Tab. 9. Zmiany liczby podmiotów gospodarczych 2018-2022

JST	2018		2022		zmiana liczby zarejestrowanych podmiotów w okresie 2018-2022	dynamika
	liczba zarejestrowanych podmiotów w REGON	odsetek w powiecie	liczba zarejestrowanych podmiotów w REGON	odsetek w powiecie		
powiat płoński	6 558	100,0%	7 394	100,0%	836	113%
m. Płońsk	2 579	39,3%	2 773	37,5%	194	108%
Raciąż	388	5,9%	410	5,5%	22	106%
Baboszewo	446	6,8%	510	6,9%	64	114%
Czerwińsk nad Wisłą	335	5,1%	353	4,8%	18	105%
Dzierżążnia	209	3,2%	216	2,9%	7	103%
Joniec	177	2,7%	212	2,9%	35	120%
Naruszewo	295	4,5%	355	4,8%	60	120%

Nowe Miasto	312	4,8%	369	5,0%	57	118%
Płońsk	612	9,3%	805	10,9%	193	132%
Raciaz	348	5,3%	468	6,3%	120	134%
Sochocin	476	7,3%	488	6,6%	12	103%
Zaluski	381	5,8%	435	5,9%	54	114%

Źródło: opracowanie własne na podstawie danych GUS.

Na terenie Gminy Płońsk według sekcji PKD 2007 najwięcej firm w 2022 r. należało do sekcji G (handel hurtowy i detaliczny; naprawa pojazdów samochodowych, włączając motocykle) – było ich 242, co stanowiło 26% wszystkich przedsiębiorstw na terenie Gminy. Kolejne są przedsiębiorstwa sekcji F (budownictwo):120, co stanowiło 15% ogółu firm, a dalej sekcji: C – przetwórstwo przemysłowe:74, co stanowiło 9%, H - transport i gospodarka magazynowa: 66, co stanowiło 8%, S i T – pozostała działalność usługowa: 66, 8% oraz M – działalność profesjonalna, naukowa i techniczna:65, co stanowiło 8% wszystkich przedsiębiorstw).

Z uwagi na uwarunkowania przyrodnicze, wysoką jakość gleb oraz wysoki procent gruntów rolnych w powierzchni gminy, na terenie gminy Płońsk funkcjonuje aż 881 gospodarstw rolnych. Spośród tej liczby zaledwie w 258 dochody z działalności rolniczej stanowiły ponad 50% dochodów ogółem. W gospodarstwach rolnych indywidualnych w 2020 roku pracowały 572 osoby (jednostką miary było AWU – ekwiwalent pełnego etatu), co stanowiło około 7% mieszkańców całej Gminy.

Tab. 10. Podmioty działające na terenie Gminy Płońsk w 2022 r. według sekcji PKD

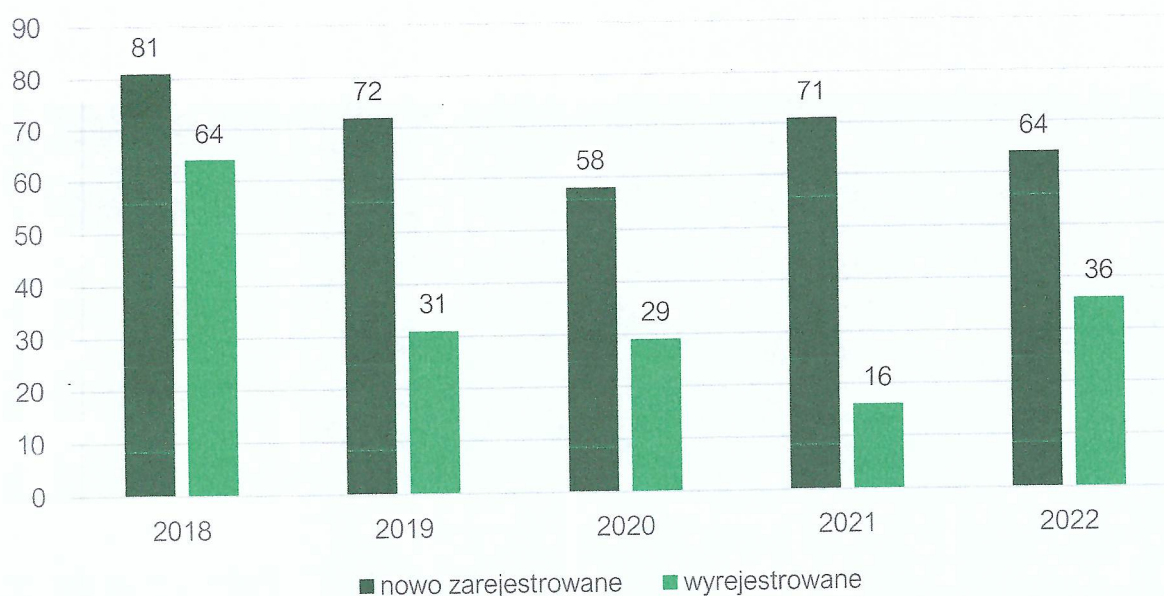
SEKCJE PKD 2007	Liczba podmiotów	Udział
SEKCJA G Handel hurtowy i detaliczny; naprawa pojazdów samochodowych, włączając motocykle	208	26%
SEKCJA F Budownictwo	120	15%
SEKCJA C Przetwórstwo przemysłowe	74	9%
SEKCJA H Transport i gospodarka magazynowa	66	8%
SEKCJA S i T Pozostała działalność usługowa	65	8%
SEKCJA M Działalność profesjonalna, naukowa i techniczna	64	8%
SEKCJA N Działalność w zakresie usług administrowania i działalność wspierająca	36	4%
SEKCJA Q Opieka zdrowotna i pomoc społeczna	32	4%
SEKCJA P Edukacja	25	3%
SEKCJA I Działalność związana z zakwaterowaniem i usługami gastronomicznymi	20	2%
SEKCJA A Rolnictwo, leśnictwo, łowiectwo i rybactwo	19	2%
SEKCJA R Działalność związana z kulturą, rozrywką i rekreacją	19	2%
SEKCJA J Informacja i komunikacja	18	2%
SEKCJA L Działalność związana z obsługą rynku nieruchomości	11	1%
SEKCJA E Dostawa wody; gospodarowanie ściekami i odpadami oraz działalność związana z rekultywacją	9	1%
SEKCJA B Górnictwo i wydobywanie	6	1%
SEKCJA K Działalność finansowa i ubezpieczeniowa	6	1%
SEKCJA O Administracja publiczna i obrona narodowa; obowiązkowe zabezpieczenia społeczne	5	1%

SEKCJA D Wytwarzanie i zaopatrywanie w energię elektryczną, gaz, parę wodną, gorącą wodę i powietrze do układów klimatyzacyjnych	0	0%
SEKCJA U Organizacje i zespoły eksterytorialne	0	0%

Źródło: opracowanie własne na podstawie danych GUS.

Powiat płoński należy do Warmińsko-Mazurskiej Strefy Ekonomicznej. Zainwestowanie na jej terenie umożliwi uzyskanie wsparcia w postaci zwolnienia z podatku dochodowego w ramach rządowego programu Polska Strefa Inwestycji.

Na poniższym wykresie przedstawiono porównanie podmiotów nowo zarejestrowanych i wyrejestrowanych z rejestru REGON działających na terenie Gminy Płońsk. Dane ukazują zmiany na przestrzeni lat 2018-2022. Liczba nowo zarejestrowanych przedsiębiorstw corocznie przewyższała liczbę podmiotów wyrejestrowanych. Jednakże nie obserwuje się jednoznacznego trendu dla obserwowanego okresu. Do 2020 roku liczba zarejestrowanych firm w każdym roku spadała. Jednocześnie w tym samym roku suma zarejestrowanych przedsiębiorstw była najniższa spośród wszystkich analizowanych lat. Niewątpliwie duży wpływ miała na to pandemia koronawirusa SARS-CoV-2. Następnie w 2021 roku nagły wzrost, a potem spadek w 2022 roku. W przypadku liczby przedsiębiorstw wyrejestrowanych do 2021 roku utrzymywał się trend malejący. W 2018 roku wyrejestrowano 64 przedsiębiorstwa, a w 2021 roku było to jedynie 16. Tendencja ta uległa zmianie w 2022 roku, kiedy to wyrejestrowano 36 firm.

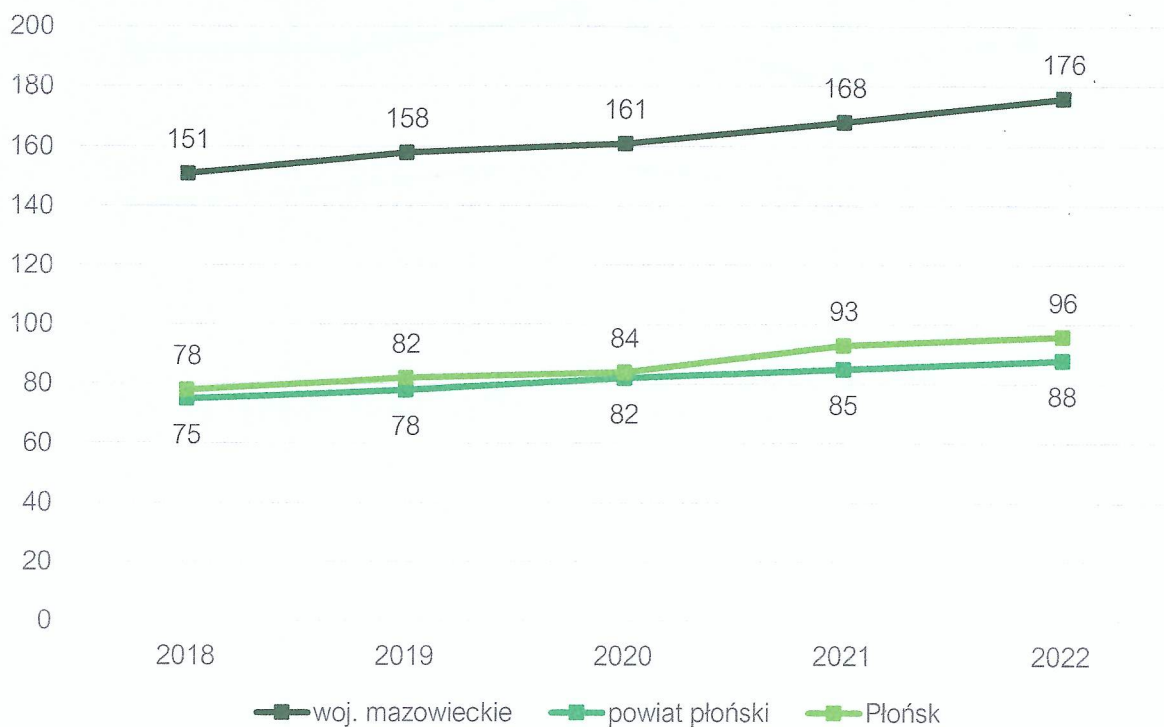


Ryc. 17. Porównanie podmiotów nowo zarejestrowanych i wyrejestrowanych z rejestru REGON w latach 2018-2022 działających na terenie Gminy Płońsk

Źródło: opracowanie własne na podstawie danych GUS.

Uzupełnieniem analizy poziomu przedsiębiorczości dla lepszego przedstawienia i porównania z danymi dla powiatu i województwa mazowieckiego jest analiza kształtowania się liczby zarejestrowanych podmiotów w REGON w przeliczeniu na 1 tys. mieszkańców. Poniższy wykres przedstawia porównanie wskaźników województwa mazowieckiego oraz powiatu płońskiego w stosunku do omawianej Gminy Płońsk. Dane dotyczą lat 2018-2022. Wartości corocznie wzrastały we wszystkich analizowanych jednostkach, jednak nie były to dynamiczne zmiany. Dla Gminy Płońsk wskaźnik ten we wszystkich latach osiągał wyższe wartości w porównaniu do średniej powiatu. Należy jednak zwrócić uwagę, że różnice te nie są jednak znaczące: w 2018 roku wartość wskaźnika wyniosła 78 dla Gminy Płońsk przy wartości 75 dla powiatu płońskiego, w 2022 roku 96 dla

Gminy Płońsk, przy wyniku 88 dla powiatu. Natomiast wyniki województwa mazowieckiego są znacznie wyższe (na przestrzeni analizowanych lat kształtowały się na poziomie 151-176).



Ryc. 18. Liczba podmiotów zarejestrowanych w REGON w przeliczeniu na 1000 mieszkańców dla Gminy Płońsk na tle porównywanych jednostek
 Źródło: opracowanie własne na podstawie danych GUS.

Rozwój gospodarczy danej jednostki powiązany jest również z zachodzącymi zmianami na jej rynku pracy. Na jakość życia mieszkańców duży wpływ ma dostęp do stabilnego zatrudnienia i satysfakcjonującej pracy. Poniższa rycina obrazuje tendencje w liczbie zarejestrowanych bezrobotnych w Gminie Płońsk w stosunku do ogólnej liczby ludności w wieku produkcyjnym. Dane te zestawiono w porównywaniu z średnimi wartościami dla powiatu płońskiego oraz województwa mazowieckiego w latach 2018-2022. Gmina Płońsk charakteryzowała się wyższym poziomem bezrobocia niż średnia dla całego województwa. Również wartości dla powiatu były niższe, natomiast w tym przypadku różnice nie były już takie znaczące. Względem corocznych zmian do 2021 roku we wszystkich analizowanych jednostkach obserwowano zbliżoną dynamikę. W latach 2018-2019 odsetek osób bezrobotnych spadał (w 2019 roku w Gminie Płońsk wynosił 6,9%), jednak w 2020 roku ten wskaźnik wzrósł (do 8,1), a następnie w kolejnym roku ponownie zaczął maleć. W ostatnim roku tendencje w poszczególnych jednostkach różniły się. W stosunku do 2021 roku, wskaźnik bezrobocia w Gminie Płońsk wzrósł (6,9), w powiecie płońskim utrzymał się na tym samym poziomie (6,6), natomiast w województwie mazowieckim zmalał (3,6). Prawdopodobnie wzrost bezrobocia w 2020 roku był skutkiem wpływu globalnej pandemii COVID-19 na gospodarkę.



Ryc. 19. Udział bezrobotnych zarejestrowanych w liczbie ludności w wieku produkcyjnym w Gminie Płońsk na tle powiatu i województwa
 Źródło: opracowanie własne na podstawie danych GUS.

2.2. Infrastruktura i środowisko

Urządzenia sieciowe

Podmiotem odpowiedzialnym za zaopatrywanie mieszkańców Gminy Płońsk w wodę jest Gminny Zakład Komunalny Sp. z o.o., który znajduje się przy ul. Płockiej 33 B w Płońsku. Oprócz obsługi Gminy Płońsk, Gminny Zakład Komunalny obsługuje również Miasto Płońsk oraz Gminy: Naruszewo, Baboszewo, Sochocin oraz Joniec. Udziały GZK w 100% należą do Gminy Płońsk. Zaopatrzenie w wodę odbywa się w oparciu o ujęcia wód podziemnych. Na terenie jednostki zlokalizowane są 3 ujęcia wody oraz towarzyszą im stacje uzdatniania wody (Szerominek, Krępicza i Cholewy).

Nie zauważa się problemów w zakresie dostępu do sieci wodociągowej oraz jakości dostarczanej wody. Infrastruktura wodociągowa jest stopniowo rozbudowywana w zależności od potrzeb.

Aglomeracja Płońsk wyznaczona została na podstawie uchwały nr XXXIX/282/2020 Rady Miejskiej w Płońsku z dnia 29 grudnia 2020 r. w sprawie wyznaczenia obszaru i granic aglomeracji Płońsk. Aglomeracja obejmuje następujące miejscowości Gminy Płońsk: Bońki, Szeromin, Szerominek, Skarżyn oraz Arcelin. Równoważna liczba mieszkańców dla aglomeracji była równa 31 932.

Biorąc pod uwagę dane GUS za 2022 rok, dostęp do sieci wodociągowej miało 98,4% mieszkańców Gminy Płońsk. Jest to więcej niż wynosi wskaźnik zwodociągowania powiatu płońskiego (92,4%) oraz województwa mazowieckiego (91%). Szacunki Urzędu Gminy na koniec 2022 r. wskazują na niższą dostępności do sieci wodociągowej, wynoszącej około 95%. Długość eksploatowanej sieci wodociągowej wynosiła 232 km.

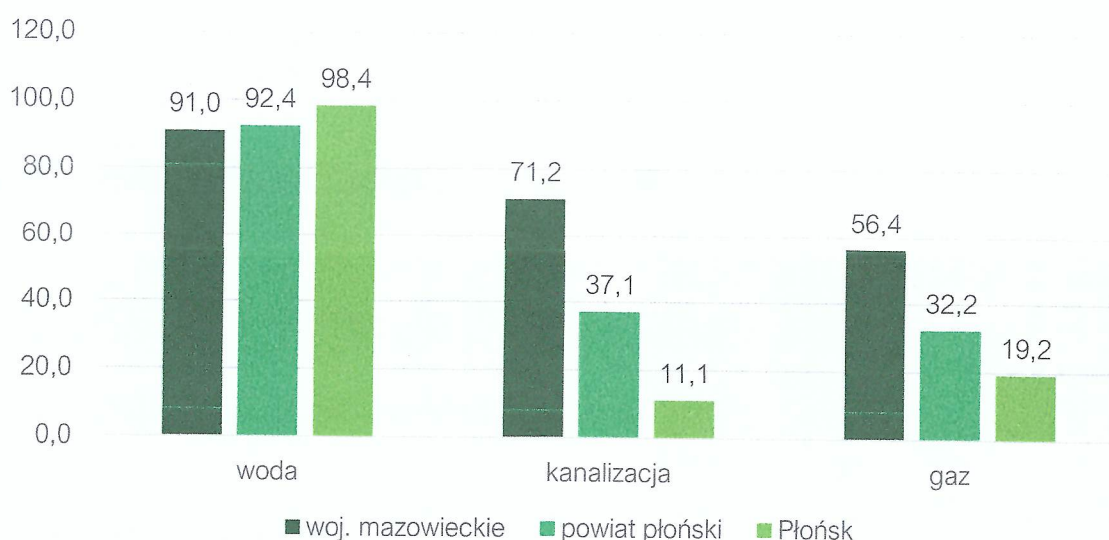
Podmiotem odpowiedzialnym za odprowadzanie ścieków z terenów Gminy jest Gminny Zakład Komunalny Sp. z o.o. Dostęp do sieci kanalizacyjnej zgodnie z danymi GUS w 2022 roku miało jedynie 11,1% Gminy Płońsk, jest to zdecydowanie mniej niż średnia dostępu do kanalizacji w

powiecie (36,9%) oraz województwie (70,5%). Długość czynnej sieci kanalizacyjnej na terenie Gminy Płońsk wynosiła 10,7 km.

Na terenie Gminy Płońsk zlokalizowana jest oczyszczalnia ścieków w miejscowości Poświętne, przy ul. Pułtuskiej 5. Należy jednak zaznaczyć, że zarządza nią PGK w Płońsku. Oczyszczalnia zbudowano w latach 70-tych XX wieku, przeszła gruntowną modernizację w latach 2002-2004, co skutkowało znacznym redukowaniem zawartości związków organicznych i biogenych w oczyszczonych ściekach. Obecnie proces oczyszczania obejmuje etapy mechaniczne i biologiczne, z wykorzystaniem technologii BIWATER, która opiera się na biologicznym strącaniu związków biogenych. Oczyszczone ścieki odprowadzane są do rzeki Płonki, a ich źródłem są dopływy z terenu miasta Płońsk oraz z obszarów gminy Płońsk i gminy Baboszewo. Wydajność oczyszczalni wynosi 66 600 RLM.

Udział mieszkańców korzystających z sieci wodociągowej znacznie przewyższa udział osób korzystających z kanalizacji. Oznacza to, że część mieszkańców gromadzi ścieki w zbiornikach bezodpływowych lub przetwarza w przydomowych oczyszczalniach ścieków. Ścieki z obszarów aglomeracji bez systemu kanalizacji zbiorczej trafiają do oczyszczalni za pośrednictwem koncesjonowanych przedsiębiorców, uprawnionych do opróżniania zbiorników bezodpływowych i transportu nieczystości ciekłych. Straż Miejska oraz pracownicy urzędów gmin w Płońsku i Baboszewie kontrolują nieruchomości pod względem częstotliwości opróżniania zbiorników. Podczas kontroli mieszkańcy muszą przedstawić dokumenty potwierdzające odbiór ścieków.

Przez teren Gminy Płońsk przebiega sieć gazowa wysokiego ciśnienia relacji Rembelszczyzna – Włocławek. Według danych GUS z 2022 r. dostęp do sieci gazowej miało jedynie 19,2% mieszkańców, co jest niższym wynikiem niż średnie wartości w powiecie oraz województwie. Operatorem tej sieci jest Polska Spółka Gazownictwa sp. z o.o. Oddział Zakład Gazowniczy w Warszawie z jednostką terenową w Płońsku.



Ryc. 20. Udział korzystających z instalacji sieciowych w Gminie Płońsk w 2022 roku na tle powiatu i województwa

Źródło: opracowanie własne na podstawie danych GUS.

Głównymi operatorami odpowiedzialnymi za zapewnienie dostępu do Internetu w Gminie są: Orange Polska S. A. oraz LCS Systemy Teleinformatyczne. Na terenie całej Gminy jest dostęp do Internetu szerokopasmowego.

Gospodarka odpadami

Zgodnie z Ustawą z dnia 13 września 1996 r. o utrzymaniu czystości i porządku w gminach, gminy zapewniają czystość i porządek na swoim terenie i tworzą warunki niezbędne do ich utrzymania, a w szczególności tworzą warunki do wykonywania prac związanych z utrzymaniem czystości i porządku na terenie gminy lub zapewniają wykonanie tych prac przez tworzenie odpowiednich jednostek organizacyjnych.

Podmiotem odpowiedzialnym za odbiór i wywóz odpadów komunalnych na terenie Gminy jest Przedsiębiorstwo Gospodarki Komunalnej w Płońsku Sp. z o.o. zlokalizowane przy ul. Mickiewicza 4. Na terenie Gminy Płońsk znajduje się Składowisko Odpadów w Dalanówku oraz sortownia i kompostownia w miejscowości Poświętne.

Odpady odbierane są z podziałem na 5 frakcji:

- bioodpady,
- papier,
- szkło,
- metale i tworzywa sztuczne,
- odpady komunalne zmieszane.

Odbiór odpadów biodegradowalnych w okresie styczeń-marzec oraz od listopad-grudzień odbywa się raz w miesiącu, natomiast w czasie kwiecień-październik dwa razy w miesiącu. Odpady komunalne zmieszane odbierane są od właścicieli nieruchomości zamieszkałych dwa razy w miesiącu. Natomiast odbiór pozostałych frakcji odpadów realizowany jest raz w miesiącu.

W poniższej tabeli przedstawiono dane liczbowe dotyczące stanu gospodarki odpadami na terenie Gminy Płońsk. Analizie poddano lata 2018-2022. Wynika z niej, że w analizowanym okresie od 2018 r. do 2022 r. ilość odpadów komunalnych zebranych od mieszkańców stale rosła. Wynik z 2018 r. w stosunku do 2022 zwiększył się o 522,68 Mg: z 2180,33 do 2703,01 Mg (wzrost o 24%). Udział odpadów segregowanych w łącznej ilości odpadów od 2021 roku zwiększa się. Wskaźnik ilości odpadów przypadających na jednego mieszkańca zwiększył się z 0,28 Mg w 2018 roku do 0,34 Mg w 2022 roku.

Tab. 11. Stan gospodarki odpadami w Gminie Płońsk w latach 2018-2022

	2018	2019	2020	2021	2022
Liczba mieszkańców objętych systemem gospodarowania odpadami komunalnymi (os.)	7 796	7 922	7 886	7 945	8 009
Łączna ilość zebranych odpadów komunalnych (Mg), w tym:	2 180,33	2 488,34	2 630,20	2 691,68	2 703,01
zmieszane	1 635,11	1 752,41	1 984,45	1 956,60	1 948,88
segregowane	545,22	735,93	645,75	735,08	754,13
Udział odpadów segregowanych w łącznej ilości odpadów	25%	30%	25%	27%	28%
Ilość zebranych odpadów na mieszkańca	0,28	0,31	0,33	0,34	0,34

Źródło: opracowanie własne na podstawie sprawozdań.

Na terenie Miasta Płońsk przy ul. Żołnierzy Wyklętych zlokalizowany jest Punkt Selektywnej Zbiórki Odpadów Komunalnych (PSZOK), którego właścicielem jest PGK Sp. z o.o. w Płońsku. Punkt czynny jest od poniedziałku do piątku w godzinach 8-18 oraz w soboty w godzinach 8-14. Jest on przeznaczony dla mieszkańców Miasta oraz Gminy Płońsk. Przyjmowane są jedynie odpady komunalne pochodzące z gospodarstw domowych. Regulamin usług zatwierdzony przez Urząd Miasta Płońsk i Urząd Gminy Płońsk znajduje się na stronie: www.pgk.plonsk.pl.

Pozostała działalność w zakresie ochrony środowiska

Postępujące zanieczyszczanie środowiska, którego konsekwencją są zmiany klimatyczne, to efekt nadmiernej ingerencji człowieka w środowisko naturalne. Konieczne jest podejmowanie działań mających na celu ograniczenie degradacji środowiska oraz jego stanu. Działania te skoncentrowane są głównie na ochronie jakości powietrza atmosferycznego, zasobów wód powierzchniowych i podziemnych oraz stanu gleb.

Ochrona środowiska w Gminie Płońsk realizowana jest zgodnie z następującymi dokumentami:

- Program Ochrony Środowiska dla Gminy Płońsk na lata 2023-2026 z perspektywą na lata 2027-2030 – nadrzędnym celem programu jest poprawa stanu i ochrona środowiska przy jednoczesnym zapewnieniu rozwoju społeczno-gospodarczego
- Program ograniczenia niskiej emisji dla gminy Płońsk na lata 2018-2024 – jego celem są zadania naprawcze, których celem jest ograniczenie występowania przekroczeń poziomów dopuszczalnych substancji szkodliwych w powietrzu oraz uzyskanie efektu ekologicznego.
- Program usuwania azbestu i wyrobów zawierających azbest z terenu Gminy Płońsk na lata 2023-2032 – poprzez jego realizację ma nastąpić oczyszczenie terenów Gminy z azbestu, wyeliminowanie jego negatywnych skutków oraz wprowadzanie działań mających na celu likwidację jego oddziaływań.
- Program opieki nad zwierzętami bezdomnymi oraz zapobieganie bezdomności zwierząt na terenie Gminy Płońsk w 2023 roku – głównym zadaniem jest zapobieganie bezdomności zwierząt, opieka nad zwierzętami bezdomnymi, realizacja zadań ustawy o ochronie zwierząt oraz edukacja mieszkańców w zakresie opieki nad zwierzętami. Realizatorami Programu są: Urząd Gminy w Płońsku, Schronisko dla bezdomnych zwierząt w Nowym Dworze Mazowieckim przy ul. Leśnej 6s prowadzone przez Fundację Przyjaciele Braci Mniejszych, Gabinet Weterynaryjny WOJ-WET lekarz weterynarii Wojciech Krysiwicz, Gabinet Weterynaryjny „JAN-VET” Magdalena i Łukasz Jankowscy s.c., Gospodarstwo Rolne Strachowo 3.

Gmina dofinansowuje usuwanie folii rolniczych i innych odpadów pochodzących z działalności rolniczej, dzięki dotacjom ze środków Narodowego Funduszu Ochrony Środowiska i Gospodarki Wodnej w Warszawie.

Na terenie Gminy wpierane są działania mające na celu ograniczenie emisji dwutlenku węgla do atmosfery. Zachęca się do skorzystania z programu „Czyste powietrze”, które oferuje bezzwrotne wsparcie finansowe przyznawane przez Wojewódzkie Fundusze Ochrony Środowiska i Gospodarki Wodnej na wymianę starego pieca, termomodernizację budynków oraz instalacji OZE.

Na terenie Gminy Płońsk według danych Centralnej Ewidencji Emisyjności Budynków. Zawiera ona informacje dotyczące źródeł ogrzewania nieruchomości. Jej głównym celem jest poprawa jakości powietrza w wyniku rozpoznania i likwidacji głównej przyczyny zanieczyszczeń (emisji substancji powodujących smog). Dane na dzień 03.10.2023 wykazały, że w obrębie jednostki funkcjonują 1864 kotły na paliwo stałe, 802 zasilane gazem, 213 źródeł ciepła zasilanych energią elektryczną, 5 obiektów zasilanych siecią ciepłą, 81 OZE oraz 642 innych (w tym 28 pieców kafelowych, 103 trzony kuchenne oraz 510 kominków).

Gmina prowadzi termomodernizację budynków użyteczności publicznej. Planuje się inwestycje w tym zakresie dla Szkoły Podstawowej w Lisewie i Siedlinie oraz budynku gminnego w Arcelinie.

Jedno z narzędzi kontroli nad zrównoważonym rozwojem i ochroną środowiska stanowią decyzje o środowiskowych uwarunkowaniach zgody na realizację przedsięwzięcia. Do najważniejszych decyzji o środowiskowych uwarunkowaniach wydanych w latach 2020-2022 należą:

- Decyzja Wójta Gminy Płońsk znak GK.6220.01.2020 z dnia 03.07.2020 r. pn. "Uruchomienie instalacji do powierzchniowej obróbki metali lub tworzyw sztucznych z zastosowaniem procesów chemicznych lub elektrolitycznych inne niż wymienione w § 2 ust. 1 pkt 15 w msc. Poczernin, gm. Płońsk na działce o nr. ew. 24/7 i 24/9";
- Decyzja Wójta Gminy Płońsk znak GK.6220.08.2020 z dnia 23.12.2020 r. pn. "Budowa stacji regazyfikacji skroplonego gazu ziemnego LNG wraz z infrastrukturą towarzyszącą na działce nr 24/7 obręb 0022 Poczernin, jednostka ewidencyjna 142009_2 Płońsk, gmina Płońsk, woj. mazowieckie";
- Decyzja Wójta Gminy Płońsk znak GK.6220.01.2022 z dnia 09.05.2022 r. pn. "Budowa tymczasowej wytwórni mas bitumicznych na potrzeby budowy drogi ekspresowej S7 na odcinku Płońsk-Czosnów, odcinek od węzła "Siedlin" (bez węzła) do węzła "Załuski" (bez węzła)";
- Decyzja Wójta Gminy Płońsk znak GK.6220.07.2022 z dnia 14.07.2022 r. o środowiskowych uwarunkowaniach dla przedsięwzięcia pn. "Budowa elektrowni fotowoltaicznej PV Płońsk o mocy do 10 MW wraz z infrastrukturą towarzyszącą", zlokalizowanego na działkach ewidencyjnych nr 125/16, 126/16 obręb Ilino, gmina Płońsk, powiat płoński;
- Decyzja Wójta Gminy Płońsk znak GK.6220.09.2022 z dnia 07.10.2022 r. o środowiskowych uwarunkowaniach dla przedsięwzięcia pn. „Budowa elektrowni fotowoltaicznej PV Płońsk 2 o mocy do 11 MW wraz z infrastrukturą towarzyszącą”, zlokalizowanego na działkach ewidencyjnych nr 57, 58, 59, 60, 61, 82, 104 obręb Ilino, gmina Płońsk, powiat płoński.

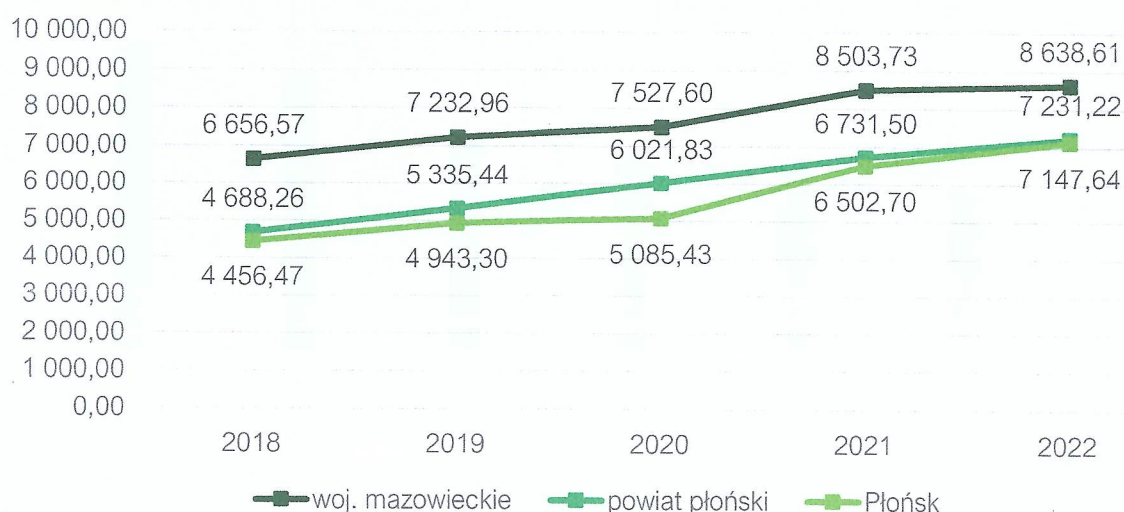
2.3. Stan finansów samorządowych

Wykonanie budżetu

Dochody ogółem budżetu Gminy Płońsk na przestrzeni lat 2017-2022 corocznie ulegały zwiększeniu. W 2017 roku dochód wynosił 31,8 mln zł, a w 2022 było to 59,2 mln zł. Na przestrzeni pięciu lat nastąpił zatem wzrost o 27,4 mln zł, tj. 86%.

Na poniższej rycinie przedstawiono dochody ogółem Gminy w przeliczeniu na jednego mieszkańca na tle powiatu płońskiego i województwa mazowieckiego w latach 2018-2022. W przedstawionym okresie wskaźnik dochodów na 1 mieszkańca corocznie wzrastał we wszystkich analizowanych jednostkach. W 2018 roku na jednego mieszkańca Gminy Płońsk przypadała kwota 4 456,47 zł, natomiast w 2022 było to 7 147,64 zł. Różnica na przestrzeni lat wyniosła zatem niemal 2,7 tys. zł, a dochody per capita zwiększyły się o 60%. Dochód ten we wszystkich analizowanych latach był niższy zarówno w stosunku do średniej powiatu, jak i województwa. Największą różnicę pomiędzy Gminą, a powiatem płońskim odnotowano w 2020 roku, wyniosła nieco ponad 0,9 tys. zł. W następnych latach dysproporcja pomiędzy kwotami zmniejszała się i w 2022 r. wynosiła jedynie 83,58 zł. Natomiast średnia województwa wynosiła o wiele więcej (6,7-8,6 tys. zł),

należy jednak mieć na uwadze, że w granicach województwa leży metropolia warszawska, która z pewnością ma wpływ na tak wysokie wyniki. Różnica pomiędzy Gminą, a województwem mieściła się w przedziale 1,5-2,4 tys. zł.



Ryc. 21. Dochody ogółem na 1 mieszkańca w Gminie Płońsk na tle powiatu i województwa w latach 2018-2022

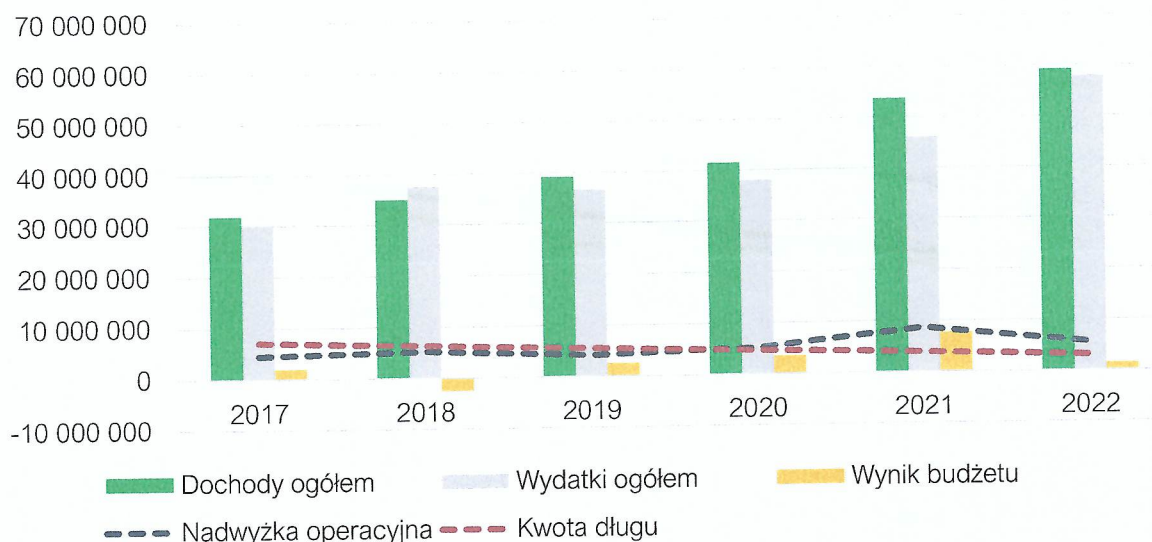
Źródło: opracowanie własne na podstawie danych GUS.

Wśród dochodów budżetowych najwyższy udział stanowią dochody bieżące (średnio 94,18% w latach 2017-2022). Widoczny wpływ na ich kształtowanie ma wysoki udział kwot pochodzących z pozostałych dochodów bieżących, w których zawiera się również podatek od nieruchomości oraz dotacje i środki przeznaczone na cele bieżące. Do 2019 r. widoczny jest wzrost dochodów majątkowych rok do roku w dochodach ogółem, kiedy dotacje i środki przeznaczone na inwestycje były zdecydowanie wyższe niż w poprzednich latach. W 2021 roku dochody majątkowe wyniosły ponad 2,0 mln zł, stanowiąc 5,1% dochodów ogółem, następnie w 2022 r. spadły do około 2,1%. Następnie ponownie wzrastały aż do kwoty 7,6 mln zł, stanowiących niemal 13% dochodów ogółem. Warto zauważyć, że dochody majątkowe na przestrzeni lat 2018-2021 w niewielkiej części pochodzą z tytułu sprzedaży majątku, a w zdecydowanej większości stanowią je dotacje i środki przeznaczone na inwestycje, co świadczy o zwiększaniu się skuteczności Gminy Płońsk w pozyskiwaniu funduszy zewnętrznych.

Wraz ze wzrostem dochodów, zauważalny jest również wzrost wydatków, które od 2019 r. zwiększały się systematycznie rok do roku. Wydatki ogółem w 2017 roku kształtowały się na poziomie 29,9 mln zł, natomiast w roku 2022 wynosiły 57,8 mln zł. Nastąpił zatem wzrost o ponad 27,9 mln zł, co oznacza, że wydatki te, w porównaniu do roku 2017 prawie się podwoiły. W analizowanym okresie spadek wydatków nastąpił jedynie raz, w 2019 r. i wynosił on około 0,9 mln zł. Należy zatem zauważyć, że wydatki budżetu do 2021 r. zwiększały się w większym stopniu niż dochody, jednak nie są to znaczne różnice.

Poniższy wykres przedstawia wykonanie budżetu Gminy Płońsk w latach 2017-2022. Analizując przedstawione dane, potwierdza się systematyczny wzrost ogółem oraz wzrost wydatków, wyjątek stanowi 2019 roku. Ujemny wynik budżetu odnotowano jedynie w 2018 roku i wynosił on niemal 2,6 mln zł. Natomiast najwyższą nadwyżką budżetową zaobserwowano w 2021 roku (3,4 mln zł). Wartość nadwyżki operacyjnej Gminy charakteryzowała się zmiennością na przestrzeni analizowanych lat. W latach 2017-2018 roku nadwyżka wzrastała, następnie w 2019 roku spadła o około 1 mln zł w stosunku do poprzedniego roku. Następnie do 2021 roku wzrosła do niemal 8,7 mln zł,

a w kolejnym roku ponownie zmalała. Kwota długu w 2022 roku wynosiła ponad 7 mln zł. Przez lata stopniowo malała do około 3 mln w 2022 roku.

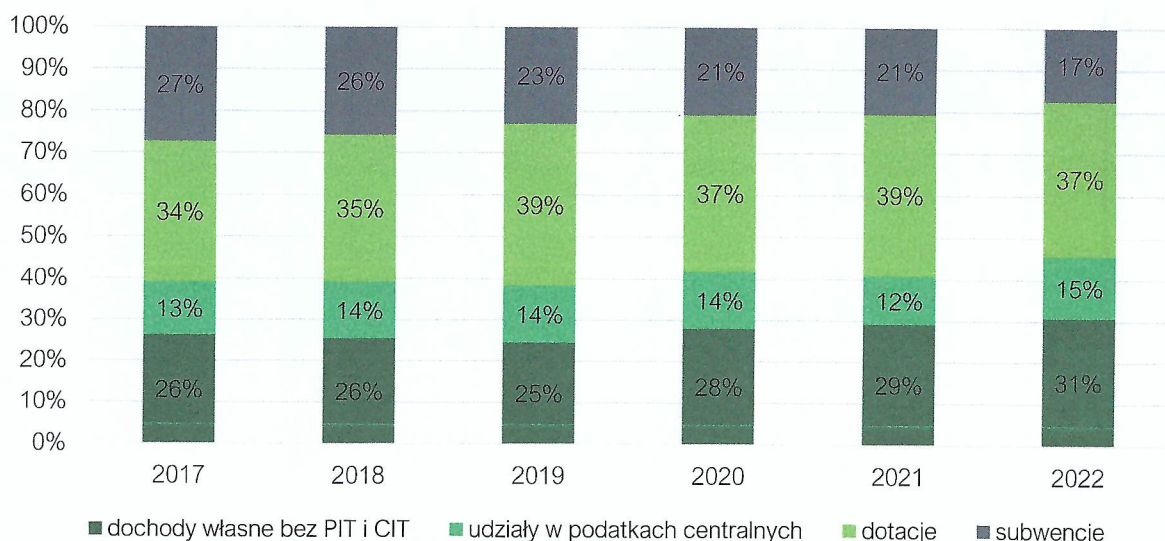


Ryc. 22. Wykonanie budżetu Gminy Płońsk w latach 2017-2022
 Źródło: opracowanie własne na podstawie sprawozdań budżetowych.

Struktura dochodów i wydatków

Na dochody budżetowe jednostek samorządu terytorialnego składają się: dochody własne, udziały w podatku PIT i CIT, subwencja ogólna i dotacje celowe z budżetu państwa. Najważniejszą składową budżetu gminy są dochody własne, obejmujące przede wszystkim wpływy z podatków i opłat lokalnych. Dochody własne są kluczowe dla gminy, bowiem może ona wpływać na ich wysokość, m.in. poprzez określanie stawek podatkowych, wprowadzanie ulg i zwolnień czy umarzanie należności. Dzięki temu jednostka samorządowa może oddziaływać na lokalne podmioty gospodarcze, a tym samym kreować miejscową gospodarkę.

Poniższy wykres przedstawia strukturę dochodów budżetu Gminy Płońsk w latach 2017-2022. Na przestrzeni analizowanych lat najwyższy udział stanowiły dotacje (34-39%). Dochody własne, bez udziałów w PIT i CIT, w 2017 r. i 2018 r. utrzymywały się na stałym poziomie 26%, następnie w 2019 r. spadły do 25%. W kolejnych latach udział dochodów własnych wzrastał i w 2022 r. wynosił 31%. Udział w podatkach centralnych utrzymywał się na poziomie w przedziale 12-15%, średnio było to około 14%. Im wyższe dochody własne, tym większa samodzielność gminy w prowadzeniu jej gospodarki finansowej, większa samodzielność w określaniu swoich celów: bieżących i rozwojowych. Od 2020 r. możliwości te z roku na rok się zwieszały, jednakże budżet Gminy wciąż w dużej mierze opiera się na dotacjach i subwencjach. W 2022 r. sytuacja ta uległa poprawie w stosunku do poprzednich lat, jednakże znany wpływ na to miało przeniesienie realizacji programu „Rodzina 500+” z gmin do ZUS, zmniejszając tym samym dochody gmin z tytułu dotacji. Wynikiem tej zmiany był wzrost sumy udziału procentowego dochodów własnych i udziału w podatkach centralnych, która wyniosła 46%.



Ryc. 23. Struktura dochodów Gminy Płońsk w latach 2017-2022

Źródło: opracowanie własne na podstawie sprawozdań budżetowych.

Wyniki pogłębionej analizy dochodów własnych w budżecie Gminy Płońsk przedstawiono w poniższej tabeli. Największe wpływy pochodziły z udziału w podatku PIT, wynosząc ponad 4,0 mln zł w 2017 r. i ponad 8,6 mln zł w 2022 r., mimo znacznych zmian w systemie podatkowym w Polsce: obniżenia stawek podatku dochodowego, wprowadzenia zwolnienia z podatku dochodowego dla osób < 26 i innych. Wpływy z podatku od nieruchomości wyniosły 4,4 mln zł w 2017 r., następnie corocznie wzrastały i w 2022 r. było to 6,9 mln zł. Mimo znacznego udziału gruntów rolnych w ogólnej powierzchni gminy, wpływy z tytułu podatku rolnego wyniosły w analizowanych latach między 885,6 tys. zł a 1,1 mln zł. Pozostałe wpływy z podatków stanowiły kolejno: podatek od czynności cywilnoprawnych, podatek od środków transportowych, udział w podatku CIT, wpływy z opłaty eksploatacyjnej, wpływy z opłaty skarbowej, podatek leśny, a najmniejsze dochody pochodzą z podatku od osób fizycznych opłacanego w formie karty podatkowej. Należy zwrócić uwagę, że dochody z tytułu udziału PIT zwiększyły się ponad dwukrotnie. Dochody z udziału w CIT blisko 4-krotnie. Dochody z tytułu podatku od nieruchomości o połowę. Natomiast dochody z tytułu podatku rolnego nie wzrosły znacznie, mimo że jest to gmina rolnicza.

Tab. 12. Dochody podatkowe Gminy Płońsk w latach 2017-2022

	2017	2018	2019	2020	2021	2022
PIT	4 040 859,00	4 676 765,00	5 240 724,00	5 449 797,00	6 168 664,00	8 601 620,57
CIT	72 645,61	113 431,51	156 439,50	255 683,13	121 260,28	272 076,66
podatek rolny	942 394,88	885 588,36	931 911,00	1 057 326,27	1 078 017,68	1 120 206,87
podatek od nieruchomości	4 426 569,89	5 118 598,25	5 441 806,32	5 932 317,60	6 147 003,38	6 942 071,38
podatek leśny	26 673,91	27 953,09	28 443,35	28 508,65	28 118,11	30 571,87
podatek od środków transportowych	283 414,50	239 142,87	148 388,47	184 650,29	186 499,44	174 275,23
karta podatkowa	4 993,25	7 581,53	7 753,76	13 295,41	5 644,25	14 556,01
podatek od czynności cywilnoprawnych	404 898,33	339 490,06	404 508,44	493 903,81	756 466,88	565 243,10

wpływy z opłaty skarbowej	26 171,59	24 625,00	31 752,00	35 995,00	37 655,30	27 862,00
wpływy z opłaty eksploatacyjnej	67 513,00	67 689,81	70 242,25	247 997,70	179 518,98	105 169,66

Źródło: opracowanie własne na podstawie sprawozdań budżetowych.

Analizując wydatki Gminy Płońsk w latach 2017-2022, największy średni udział procentowy odnotowano w następujących w działach: oświata i wychowanie (27,1%), rodzina (25,5%), administracja publiczna (13,2%), transport i łączność (10,8%), gospodarka komunalna i ochrona środowiska (6,8%), rolnictwo i łowiectwo (5,0%). Szczegóły ukazuje poniższa tabela. Porównując dane z 2017 roku z danymi z 2022 roku najbardziej wzrosły wydatki w dziale rolnictwo i łowiectwo oraz dziale gospodarka komunalna.

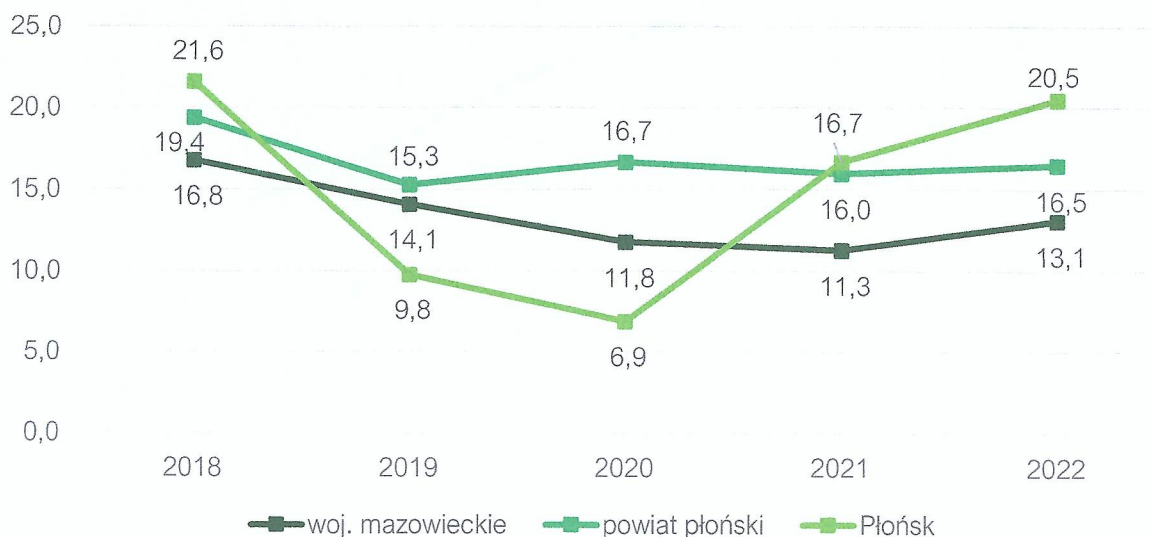
Tab. 13. Wydatki według działów klasyfikacji budżetowej w latach 2017-2022 (tys. zł)

DZIAŁ		2017	2018	2019	2020	2021	2022
801	Oświata i wychowanie	8 470,34	10 883,41	10 474,24	10 922,81	11 685,63	14 232,43
855	Rodzina	9 275,51	9 200,72	11 167,74	13 064,03	12 940,98	7 193,84
750	Administracja publiczna	4 268,07	4 768,14	5 076,44	4 742,66	7 222,26	6 502,92
600	Transport i łączność	2 876,09	5 119,63	3 512,69	1 811,53	4 670,27	8 605,79
900	Gospodarka komunalna i ochrona środowiska	1 399,22	1 402,25	1 502,23	2 737,51	3 932,66	5 858,36
010	Rolnictwo i łowiectwo	801,99	3 139,03	1 019,02	1 348,43	1 689,06	4 248,69
852	Pomoc społeczna	1 038,30	1 127,62	1 231,21	1 242,46	1 149,32	2 185,63
853	Pozostałe zadania w zakresie pomocy społecznej	0,00	0,00	0,00	0,00	0,00	6 254,20
926	Kultura fizyczna i sport	312,46	544,51	1 064,65	709,86	824,85	637,17
921	Kultura i ochrona dziedzictwa narodowego	319,51	225,53	295,46	245,24	483,45	543,96
754	Bezpieczeństwo publiczne i ochrona przeciwpożarowa	138,59	189,69	267,80	239,42	619,69	394,42
700	Gospodarka mieszkaniowa	375,06	319,42	190,55	298,72	330,04	245,70
757	Obsługa długu publicznego	227,05	214,39	229,33	147,62	100,91	354,04
710	Działalność usługowa	95,10	39,65	152,73	58,89	178,04	299,55
851	Ochrona zdrowia	119,17	103,12	109,24	49,81	99,72	140,24
720	Informatyka	99,40	108,44	169,72	202,69	18,68	0
854	Edukacyjna opieka wychowawcza	86,85	98,42	94,99	104,42	96,88	37,82
751	Urzędy naczelnych organów władzy państwowej, kontroli i ochrony prawa oraz sądownictwa	2,49	93,60	86,56	86,40	8,01	1,65
400	Wytwarzanie i zaopatrywanie w energię elektryczną, gaz i wodę	0	0	0	0	0	81,37
020	Leśnictwo	2,77	2,80	2,90	3,09	3,08	2,80
SUMA		29 908,00	37 580,39	36 647,50	38 015,60	46 053,55	57 820,57

Źródło: opracowanie własne na podstawie sprawozdań budżetowych.

Na poniższej rycinie przedstawiono udział wydatków inwestycyjnych w ogólnych wydatkach Gminy Płońsk na tle średnich wartości gmin powiatu płońskiego i województwa mazowieckiego w latach 2018-2022. Na podstawie przeprowadzonej analizy zauważa się, że największy udział nakładów inwestycyjnych Gmina osiągnęła w 2018 r. (21,6% wydatków ogółem), wynik ten był

wyższy od powiatu (19,4%) oraz województwa (16,8%). Następnie nakłady inwestycyjne zdecydowanie spadły do 6,9% w 2020 r., osiągając niższe wyniki od powiatu (16,7%) i województwa (11,8%). W kolejnych latach nastąpił wzrost i w 2021 r. oraz 2022 r. wartości ponownie przewyższyły średnie porównywanych jednostek. Wyniki w 2018 r. oraz latach 2021-2022 świadczy o dużej aktywności inwestycyjnej Gminy. Szczegółowy rozkład wskaźnika w latach 2018-2022 przedstawia poniższy wykres.



Ryc. 24. Udział wydatków inwestycyjnych w wydatkach ogółem w Gminie Płońsk na tle powiatu i województwa

Źródło: opracowanie własne na podstawie danych GUS.

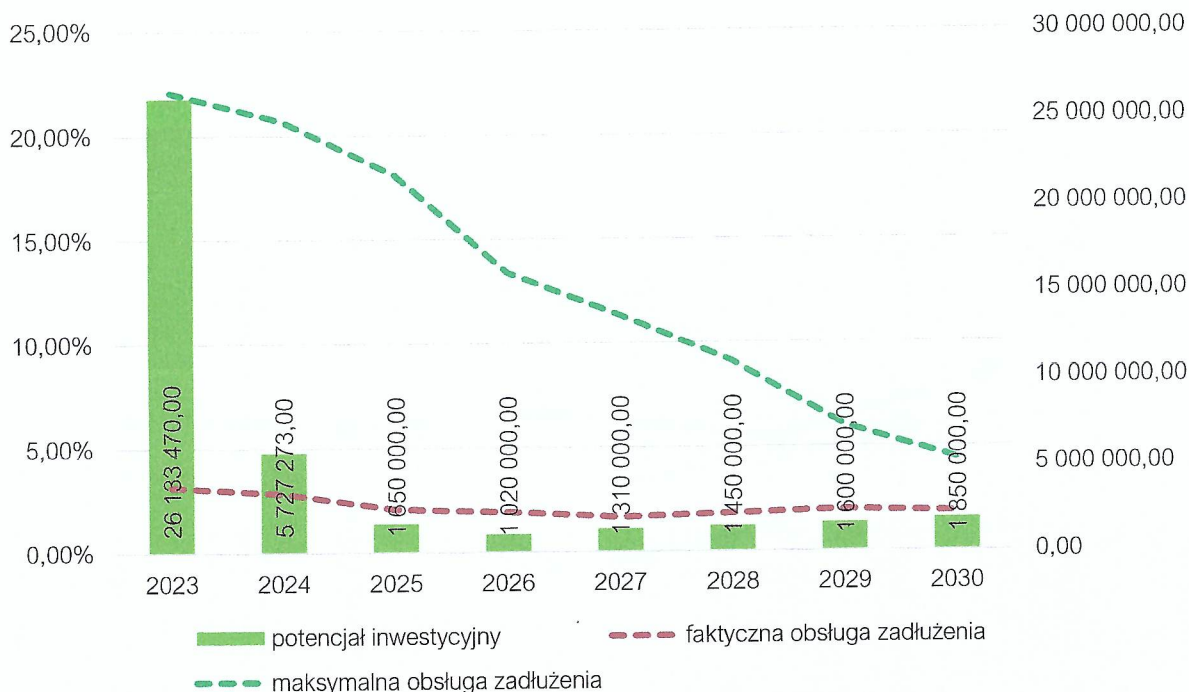
Inwestycje publiczne na terenie jednostki podnoszą jakości życia mieszkańców, a także poprawiają warunki dla rozwoju Gminy czy też budują przyjazny wizerunek obszaru dla każdego z jego użytkowników.

Potencjał inwestycyjny

Wykres poniżej przedstawia kształtowanie się wskaźnika obsługi zadłużenia Gminy Płońsk na lata 2023-2030 według Wieloletniej Prognozy Finansowej Gminy Płońsk na lata 2023-2030. Pozwala on na ocenę możliwości inwestycyjno-kredytowych Gminy w przyszłości.

Zgodnie z art. 243 ustawy o finansach publicznych, dopuszczalna wysokość spłaty zobowiązań JST w danym roku (faktyczna obsługa zadłużenia) nie może przekroczyć indywidualnie liczonego, maksymalnego wskaźnika obsługi zadłużenia. Jak wynika z wykresu, obecny kształt wskaźnika obsługi zadłużenia Miasta pozwala na obsługę dodatkowych zobowiązań.

Wykres przedstawia również potencjał inwestycyjny, rozumiany jako suma środków finansowych pozostałych do dyspozycji, po pokryciu wszystkich bieżących kosztów funkcjonowania (wydatków bieżących) oraz spłacie obecnie zaplanowanych rat kapitałowych (rozchodów) w latach 2023-2030. Z przeprowadzonej analizy wynika, że w okresie przedstawionym na rycinie, zsumowany potencjał inwestycyjny Gminy Płońsk wyniesie 40,74 mln zł. Najbardziej wyróżnia się 2023 rok, gdzie wartość potencjału inwestycyjnego stanowi ponad 60% sumy potencjału z 8 lat. Należy mieć jednak na uwadze, że WPF najbardziej precyzyjnie odnosi się do roku bieżącego i przyszłego. Prognoza na kolejne lata wyznaczana jest na podstawie trendów makroekonomicznych, które w obecnej sytuacji gospodarczej często ulegają zmianie, dlatego potencjał inwestycyjny przedstawia szacunkowe wartości.



Ryc. 25. Kształtowanie się wskaźnika obsługi zadłużenia Gminy Płońsk na lata 2023-2030

Źródło: opracowanie własne na podstawie uchwały NR LXVII/475/2023 Rady Gminy Płońsk z dnia 26 września 2023 r. w sprawie zmiany Wieloletniej Prognozy Finansowej Gminy Płońsk.

Zewnętrzne źródła finansowania

Według listy projektów realizowanych z Funduszy Europejskich w Polsce w latach 2014-2020 udostępnionej na oficjalnej stronie Funduszy Europejskich Gmina Płońsk pozyskała dofinansowanie na następujące projekty:

- Wymiana czynnika grzewczego w ramach lokalnych źródeł ciepła wraz z termomodernizacją budynków w gminie Płońsk
Wartość projektu: 2 562 995,48 zł
Wartość unijnego dofinansowania: 1 356 452,10 zł
Poziom unijnego dofinansowania: 80,00%
- Naukowy Zawrót Głowy
Wartość projektu: 1 410 336,00 zł
Wartość unijnego dofinansowania: 1 128 268,80 zł
Poziom unijnego dofinansowania: 80,00%
- Gmina Płońsk rozwija edukację przedszkolną
Wartość projektu: 636 937,50 zł
Wartość unijnego dofinansowania: 509 547,50 zł
Poziom unijnego dofinansowania: 80,00%

Gmina Płońsk uzyskała dofinansowanie do następujących projektów z Rządowego Funduszu Polski Ład: Program Inwestycji Strategicznych:

I edycja

- Przebudowa stacji uzdatniania wody w miejscowości Szerominek, gm. Płońsk.

Wartość zadania: 3 059 000,00 zł

Wartość dofinansowania: 2 762 334,00 zł

Poziom dofinansowania: 95,00%

- Przebudowa drogi gminnej nr 300722W w m. Skarżyn i Cholewy, gm. Płońsk.

Wartość wniosku: 1 520 317,88 zł

Wartość dofinansowania: 1 444 301,99 zł

Poziom dofinansowania: 95,00%

- Przebudowa dróg gminnych nr 300711W i 300793W w miejscowości Kownaty, gm. Płońsk.

Wartość wniosku: 1 727 272,72 zł

Wartość dofinansowania: 1 640 909,08 zł

Poziom dofinansowania: 95,00%

II edycja

- Budowa, rozbudowa, przebudowa i remont sieci dróg na terenie gminy Płońsk.

Wartość zadania: 7 161 233,00 zł

Wartość dofinansowania: 4 750 000,00 zł

Poziom dofinansowania: 95,00%

III edycja PGR

- Przebudowa dróg gminnych nr 301873W i 301874W w miejscowości Skarżyn, gmina Płońsk.

Wartość zadania: 2 229 442,96 zł

Wartość dofinansowania: 1 944 751,81 zł

Poziom dofinansowania: 98,00%

RPOZ edycja

- Remont kapliczek przydrożnych w miejscowościach: Brody, Ćwiklin, Poświętne, Słoszewo, Wroninko.

Wartość wniosku: 103 320,00 zł

Wartość dofinansowania: 101 253,60 zł

Poziom dofinansowania: 98,00%

VI edycja PGR

- Przebudowa drogi wewnętrznej na dz. nr ewid. 29/67 w miejscowości Poświętne, gm. Płońsk.

Wartość wniosku: 1 626 448,47 zł

Wartość dofinansowania: 1 593 919,50 zł

Poziom dofinansowania: 98%

VIII edycja

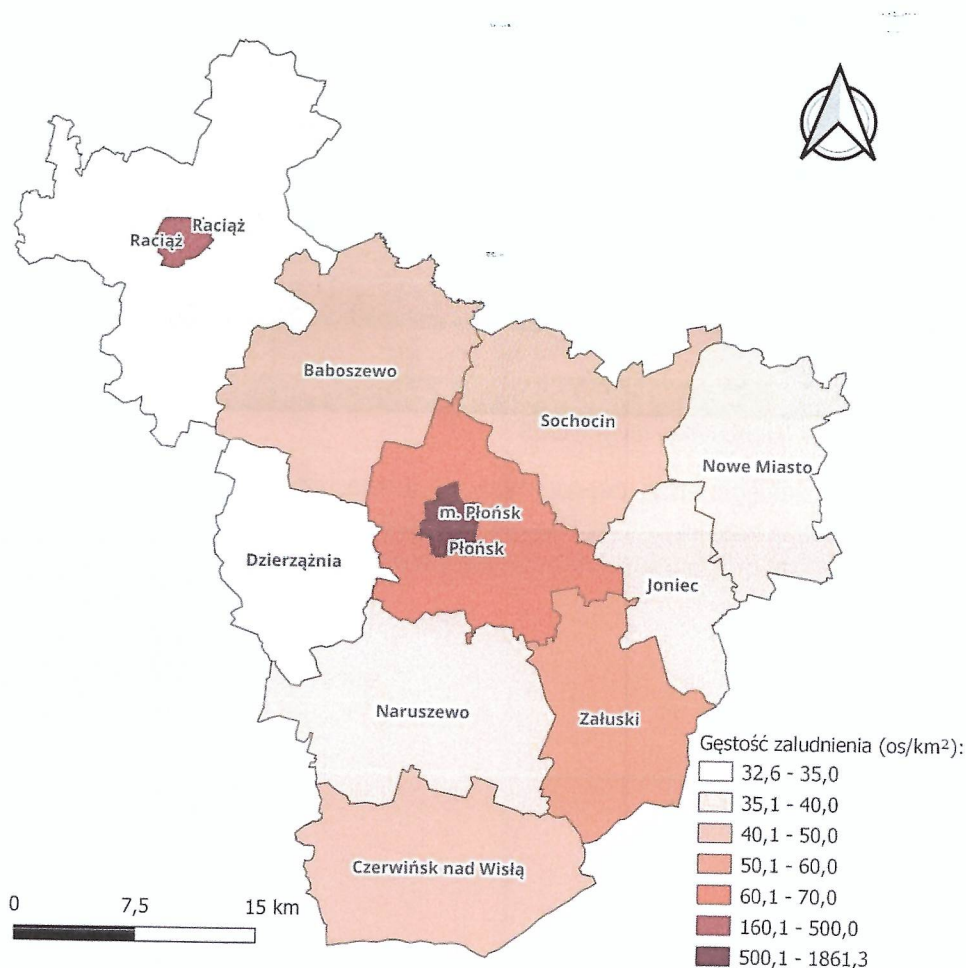
- Termomodernizacja budynku Szkoły Podstawowej w Lisewie i budynku gminnego w Arce-
linie, gm. Płońsk
Wartość zadania: 7 900 000,00 zł
Wartość dofinansowania: 7 110 000,00 zł
Poziom dofinansowania: 90%.

CZĘŚĆ 3: DIAGNOZA SYTUACJI SPOŁECZNEJ GMINY

3.1. Demografia

Analiza demograficzna Gminy Płońsk przeprowadzona została na podstawie danych pozyskanych z Banku Danych Lokalnych Głównego Urzędu Statystycznego, które mogą różnić się od danych gminnej ewidencji ludności ze względu na stosowanie innej metodyki obliczeń. W GUS bilanse liczby i struktury ludności w jednostkach administracyjnych opracowane są w oparciu o wyniki Narodowych Spisów Powszechnych z uwzględnieniem zmian spowodowanych ruchem naturalnym (urodzeniami i zgonami), migracjami ludności (na pobyt stały i czasowy) oraz przemieszczeniami związanymi ze zmianami administracyjnymi.

Według danych GUS Gminę Płońsk w 2022 r. zamieszkiwało 8 365 osób, co stanowiło 10% ludności powiatu płońskiego. W przeliczeniu na 1 km² gęstość zaludnienia wynosiła 65 os./km². Poniższa mapa przedstawia wskaźnik Gminy Płońsk w zestawieniu z pozostałymi gminami powiatu płońskiego. Najwyższą gęstość zaludnienia w powiecie miało Miasto Płońsk, będące siedzibą powiatu (1 861,3 os./km²), natomiast najniższą Gmina Raciąż (32,6 os./km²). Wartość wskaźnika dla powiatu wynosiła 61,2 os./km², z czego wynika, że gęstość zaludnienia Gminy Płońsk była powyżej średniej dla powiatu.



Ryc. 26. Gęstość zaludnienia w powiecie płońskim w 2022 r.

Źródło: opracowanie własne na podstawie danych Głównego Urzędu Geodezji i Kartografii.

W poniższej tabeli przedstawiono szczegółowe dane dotyczące zmiany liczby wraz z dynamiką ludności w gminach powiatu płońskiego oraz województwa mazowieckiego. Na przestrzeni analizowanych lat 2018-2022 średnia dynamika większości gmin oraz średnia dla całego powiat wynosiła poniżej 100%, co świadczy o ich powolnym wyludnianiu i niekorzystnej sytuacji demograficznej. Wyjątek stanowiły dwie gminy; analizowana Gmina Płońsk (101,5%) oraz Gmina Joniec (100,9%). Pośród analizowanych jednostek terytorialnych Gmina Płońsk posiadała najwyższy wynik. Wartość dla województwa mazowieckiego była niższa o 1 punkt procentowy. Najniższą średnią dynamiką, wynoszącą 97,5% odznaczało się Miasto Raciąż.

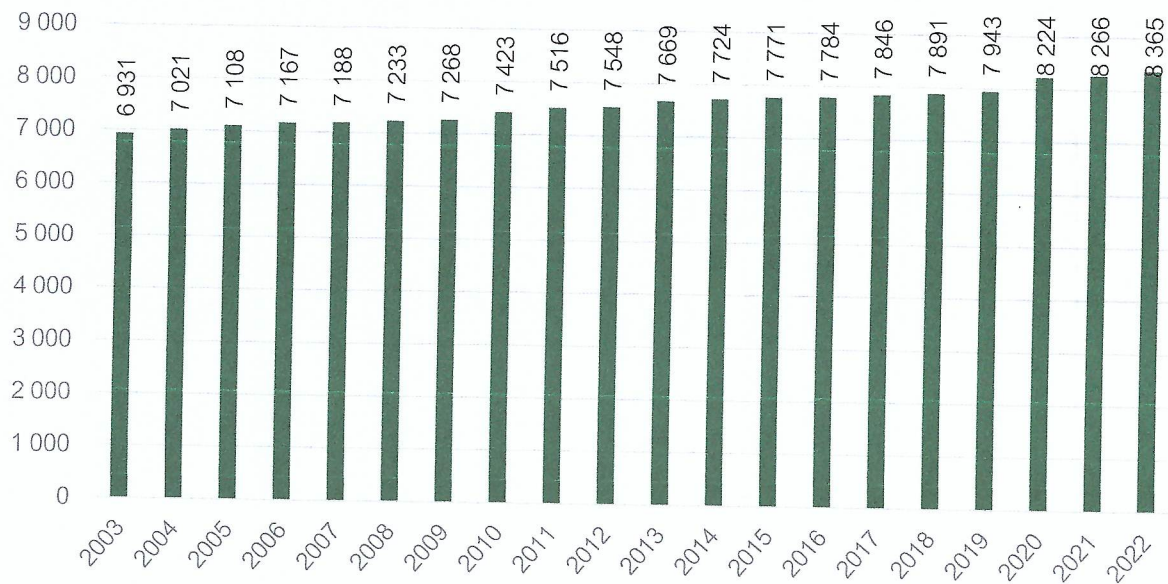
Tab. 14. Zmiany liczby ludności w Gminie Płońsk na tle innych gmin powiatu płońskiego, województwa mazowieckiego w latach 2018-2022

JST	2018	2019	2020	2021	2022	udział w 2022 r.	średnia dynamika
województwo mazowieckie	5 403 412	5 423 168	5 517 616	5 512 794	5 510 612	x	100,5%
Powiat płoński	87 409	87 054	85 427	84 796	84 387	100%	99,1%
m. Płońsk	22 163	22 107	21 840	21 733	21 591	26%	99,3%
m. Raciąż	4 420	4 394	4 163	4 069	3 994	5%	97,5%
Baboszewo	7 959	7 955	7 588	7 512	7 448	9%	98,4%
Czerwińsk nad Wisłą	7 666	7 640	7 332	7 228	7 185	9%	98,4%
Dzierżążnia	3 688	3 632	3 449	3 404	3 367	4%	97,8%
Joniec	2 660	2 655	2 714	2 733	2 757	3%	100,9%
Naruszewo	6 353	6 312	6 116	6 041	5 984	7%	98,5%
Nowe Miasto	4 701	4 655	4 595	4 579	4 558	5%	99,2%
Płońsk	7 891	7 943	8 224	8 266	8 365	10%	101,5%
Raciąż	8 378	8 283	8 071	7 976	7 926	9%	98,6%
Sochocin	5 861	5 809	5 737	5 709	5 689	7%	99,3%
Zaluski	5 669	5 669	5 598	5 546	5 523	7%	99,4%

Źródło: opracowanie własne na podstawie danych GUS.

Analizując dłuższą, dziesięcioletnią perspektywę czasową, dostrzega się stały, systematyczny wzrost liczby ludności na terenie Gminy Płońsk. W 2003 roku Gminę zamieszkiwało 6 931 osób, a w 2022 roku było to już 8 365 mieszkańców. Na przestrzeni przedstawionych lat nastąpił wzrost o niemal 21%.

Ryc. 27. Liczba ludności w Gminie Płońsk w latach 2003-2022



Źródło: opracowanie własne na podstawie danych GUS.

Zachodzące w granicach jednostki procesy demograficzne uzależnione są w dużej mierze od przyrostu naturalnego oraz salda migracji. Jak wynika z danych przedstawionych w poniższej tabeli, wskaźnik przyrostu naturalnego w przeliczeniu na 1000 mieszkańców w województwie mazowieckim w 2022 roku wynosił -2,24. Również ujemny przyrost naturalny odnotowano w przypadku powiatu płońskiego (-4,39). Wartości w gminach oscyływały w przedziale od -0,72 do 8,14. Najkorzystniejszy wskaźnik odnotowano w Gminie Płońsk, natomiast najgorszy wynik zaobserwowano w Gminie Załuski.

Tab. 15. Przyrost naturalny i saldo migracji na 1 tys. mieszkańców w Gminie Płońsk na tle płońskiego, województwa mazowieckiego w latach 2018-2022

JST	przyrost naturalny na 1000 mieszkańców		saldo migracji na 1000 mieszkańców	
	2022 r.	średnia zmiana wskaźnika od 2018 r.	2022 r.	średnia zmiana wskaźnika od 2018 r.
województwo mazowieckie	-2,24	-0,64	2,05	-0,26
powiat płoński	-4,39	-0,77	-1,05	0,22
m. Płońsk	-3,41	-1,10	-3,46	0,04
Raciąż	-5,45	-1,87	-14,87	-1,96
Baboszewo	-3,34	-0,74	-7,07	-0,30
Czerwińsk nad Wisłą	-6,80	-0,01	0,00	1,74
Dzierżążnia	-4,72	-0,91	-6,50	-1,49
Joniec	-4,02	-0,72	13,51	-0,12
Naruszewo	-6,16	-0,56	-4,83	-0,82
Nowe Miasto	-7,43	-2,07	4,81	1,31
Płońsk	-0,72	0,30	10,50	0,84
Raciąż	-4,27	0,60	-1,01	1,65
Sochocin	-3,17	-1,05	-1,41	-0,31
Załuski	-8,14	-2,08	3,62	1,70

Źródło: opracowanie własne na podstawie danych GUS.

W tabeli przedstawiono również średnią zmianę wskaźnika przyrostu naturalnego na 1000 mieszkańców w latach 2018-2022, co również ukazuje negatywne zjawisko związane ze zmniejszeniem przyrostu naturalnego w granicach wszystkich analizowanych jednostek. W województwie mazowieckim zmiana wskaźnika wynosiła -0,64. Pogorszenie sytuacji zaobserwowano również w przypadku powiatu płońskiego (-0,77). Wartości w gminach oscyływały w przedziale od -2,08 (Gmina Załuski) do 0,60 (Gmina Raciąż). Dodatkowo zmiany wskaźników odnotowano jedynie w Gminie Raciąż (0,60) oraz Płońsk (0,30), co świadczy o ich lepszej sytuacji w przypadku przyrostu naturalnego w porównaniu do innych gmin w powiecie. Natomiast najgorszy wynik zaobserwowano w Gminie Załuski.

Kolejne zaprezentowane w tabeli wartości przedstawiają wpływ na liczbę mieszkańców poprzez wskaźnik salda migracji w przeliczeniu na 1000 mieszkańców. Wartość wskaźnika Gminy Płońsk wynosiła 10,5, co świadczy o tym, że więcej osób sprowadziło się na teren jednostki niż się wyprowadziło. W przypadku średniej dla województwa również odnotowano napływ ludności, natomiast analizując dane dla powiatu, zauważa się odpływ mieszkańców. Najgorszy wynik wskaźnika salda migracji na 1000 mieszkańców dotyczy Miasta Raciąż (-14,87), a najlepszy Gminy Joniec (10,51). Średnia wartość wskaźnika salda migracji najgorzej wypada w Mieście Raciąż, a najkorzystniej w Gminie Czerwińsk nad Wisłą. Wynik dla wskaźnika Gminy Płońsk wyniósł 0,84 był on lepszy niż w średnia dla województwa i powiatu. Obserwuje się odpływ z terenu Gminy Miasto Płońsk przy jednoczesnym wysokim wskaźniku dla Gminy Płońsk, co może wskazywać na zjawisko suburbanizacji.

Analizując wskaźniki demograficzne dla Powiatu Płońskiego obserwuje się postępujący proces starzenia się społeczeństwa. W Gminie Płońsk udział mieszkańców w wieku poprodukcyjnym w stosunku do ludności w wieku produkcyjnym w 2018 roku wynosił 19,40%, a w 2022 roku było to już 21,10%. Zatem dynamika wzrostu wskaźnika wynosiła 109% na przestrzeni 4 lat. Procent ludności w wieku poprodukcyjnym jest niższy niż na terenie całego powiatu oraz województwa. Dynamika zmian województwa była zbliżona do gminy i wynosiła 108%. Natomiast zmiany na terenie powiatu płońskiego postępowały szybciej (120%). Wzrost udziału seniorów w ludności ogółem niesie za sobą negatywne skutki gospodarcze. Konsekwencją jest obciążenie systemu finansów publicznych poprzez potrzebę zapewnienia mieszkańcom dostępności do placówek opiekuńczych i zdrowotnych oraz wzrost kosztów usług społecznych i opieki zdrowotnej. Następuje również brak zastępowalności pokoleń na rynku pracy (więcej osób przechodzi na emeryturę niż wkracza na rynek pracy) oraz następuje spadek dochodów z tytułu udziału w PIT. Warto jednak mieć na uwadze, że seniorzy coraz częściej angażują się w życie społeczne i kulturalne, co wiąże się z potrzebą dostosowania usług i przestrzeni publicznych do tej grupy wiekowej.

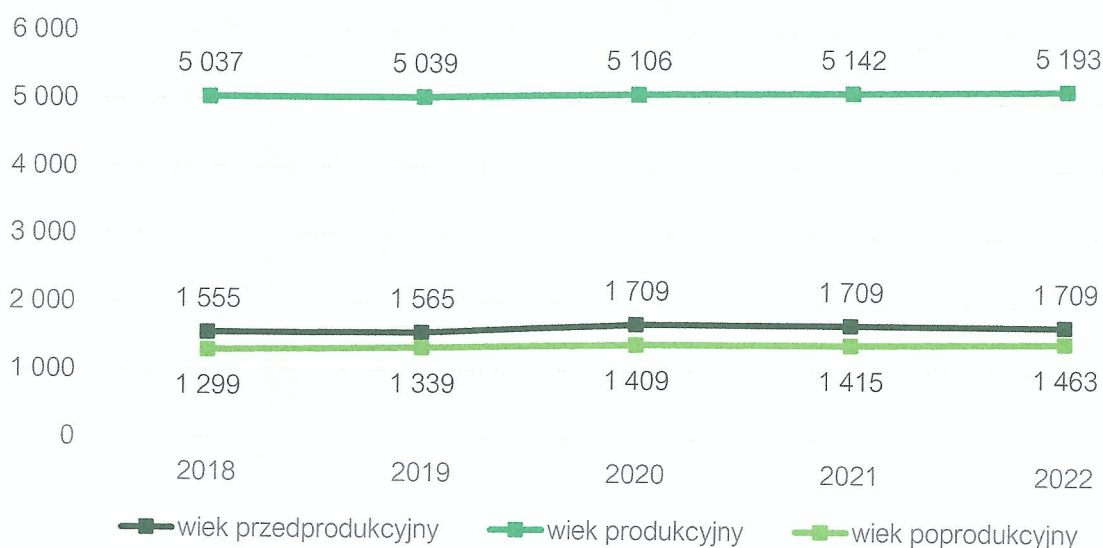
Istotnym wskaźnikiem demograficznym jest również udział ludności w tzw. wieku kreatywnym – mających 25-34 lat w stosunku do ludności ogółem. Najczęściej w tym wieku podejmowane są decyzje odnośnie stałego miejsca zamieszkania i w wielu przypadkach założenia rodziny, co sprawia, że osoby te stanowią główną siłę napędową rozwoju ekonomicznego jednostki. Czym wyższa wartość tego wskaźnika, tym wyraźniejszy i większy wpływ na rozwój gminy. Niestety dynamika zmian w tym zakresie jest negatywna dla wszystkich analizowanych jednostek. Negatywne zmiany w Gminie Płońsk następują o wiele szybciej niż w granicach powiatu i województwa. Stosunek mieszkańców w wieku 25-34 lat do ogółu ludności w 2018 r. wynosił 14,87%, natomiast w 2022 był niższy o ponad 3 punkty procentowe i wynosił 11,46%.

Tab. 16. Wskaźniki demograficzne dla Gminy Płońsk w 2018 i 2022 roku na tle innych porównywanych jednostek

JST	mieszkańcy w wieku 25-34 lat w stosunku do ludności ogółem (%)			ludność w wieku poprodukcyjnym w stosunku do ludności w wieku produkcyjnym (%)		
	2018	2022	dynamika	2018	2022	dynamika
województwo mazowieckie	14,53	13,13	90%	26,70	28,90	108%
powiat płoński	14,63	12,39	85%	24,50	29,50	120%
Płońsk	14,87	11,46	77%	19,40	21,10	109%

Źródło: opracowanie własne na podstawie danych GUS.

Poniższy wykres przedstawia strukturę ludności Gminy Płońsk w latach 2018-2022. Do 2020 roku obserwowano wzrost liczby ludności w wieku przedprodukcyjnym, natomiast w następnych latach utrzymywała się ona na stałym poziomie i było to 1 709 osób. W analizowanym okresie stale rosła liczba osób w wieku poprodukcyjnym. Utrzymywanie się przez dłuższy czas przedstawionych powyżej tendencji może przynieść negatywne skutki dla funkcjonowania Gminy. Jednakże pozytywnym zjawiskiem jest wyższa liczba osób w wieku przedprodukcyjnym niż poprodukcyjnym oraz coroczny wzrost liczby ludności w wieku produkcyjnym. W 2022 roku 62% ludności było w wieku produkcyjnym, 20% w wieku przedprodukcyjnym oraz około 18% w wieku poprodukcyjnym.



Ryc. 28. Struktura ludności w Gminie Płońsk w latach 2018-2022

Źródło: opracowanie własne na podstawie danych GUS.

3.2. Kapitał społeczny

Przedszkola i żłobki

Na terenie Gminy Płońsk nie funkcjonują placówki świadczące opiekę nad dziećmi do lat 3. Natomiast najbliższe żłobki znajdują się na terenie Miasta Płońsk.

Opiekę przedszkolną w obrębie Gminy zapewniają 2 oddziały przedszkolne, znajdujące się w publicznych szkołach podstawowych oraz 3 przedszkola niepubliczne. Oddziały przedszkolne w Siedlinie i Lisewie oraz Oddział Przedszkolny w Niepublicznej Szkole "Żywioty" w Szerominku czynne są przez 8 godzin w godzinach 7:30-15:30. Niepubliczne Przedszkole "Kolorowa Ciuchcia" w Arcelinie oraz Przedszkole Integracyjne "AKADEMIA ABCD" w Szerominku są otwarte przez 11 godzin dziennie, co ma znaczenie dla rodziców pracujących w wymiarze całego etatu. Wielkość grup w placówkach oscyluje w przedziale 8-17 dzieci. Najwięcej grup (6) mieści się w niepublicznym

przedszkolu integracyjnym, a liczba uczęszczających do niego dzieci wynosi 86. W poniższej tabeli przedstawiono szczegółowe dane dotyczące wszystkich placówek wychowania przedszkolnego znajdujących się na terenie Gminy Płońsk.

Tab. 17. Przedszkola na terenie Gminy Płońsk

Nazwa przedszkola	Liczba dzieci	Liczba grup	Średnia wielkość grupy	Godziny otwarcia
Przedszkola publiczne				
Oddział Przedszkolny w Szkole Podstawowej im. Kard. S. Wyszyńskiego w Siedlinie	31	2	16	7.30-15.30
Oddział Przedszkolny w Szkole Podstawowej w Lisewie	50	3	17	7.30-15.30
Przedszkola niepubliczne				
Niepubliczne Przedszkole "Kolorowa Ciuchcia" w Arcelinie	25	3	8	7.00-17.00
Przedszkole Integracyjne "AKADEMIA ABCD" w Szerominku	86	6	14	6.30-17.30
Oddział Przedszkolny w Niepublicznej Szkole "Żywioty" w Szerominku	22	2	11	7.30-15.30

Źródło: opracowanie własne na podstawie danych z Urzędu Gminy.

Tabela poniżej przedstawia informacje na temat funkcjonowania opieki przedszkolnej na terenie Gminy Płońsk. Liczba dzieci korzystających z usług przedszkoli na terenie innych Gmin jest stosunkowo duża w porównaniu do dzieci z innych Gmin korzystających z placówek na terenie analizowanej jednostki. Z roku na rok liczby te zwiększają się. Dla porównania w 2018 roku 95 dzieci zamieszkujących Gminę Płońsk uczęszczało do przedszkoli innych Gmin, a w 2022 roku było ich już 153. W odwrotnej sytuacji było 36 osób w 2018 roku, a 68 w 2022 roku. Gmina refunduje koszty pobytu dziecka mieszkającego na jej terenie, jeśli uczęszcza do placówki prowadzonej przez inną Gminę. W 2022 roku Gmina Płońsk przekazała fundusze do m.in. następujących Gmin: Miasto Płońsk, Miasto Raciąż, Sochocin, Baboszewo oraz Załuski.

Miesięczny koszt utrzymania 1 dziecka w przedszkolu gminnym wzrasta rok do roku od 311,32 zł w 2018 roku do 977,15 zł w 2022 roku. Zgodnie z ustawą Prawo oświatowe Gmina Płońsk udziela również dotację placówkom niepublicznym na niepełnosprawnych wychowanków. Wysokość miesięcznej dotacji na 1 dziecko w przedszkolu niepublicznym również co roku wzrasta od 450,48 zł w 2018 roku do 1 094,74 zł w 2022 roku.

Tab. 18. Funkcjonowanie placówek przedszkolnych w Gminie Płońsk

	2018	2019	2020	2021	2022
Udział dzieci objętych opieką przedszkolną (%)					
Liczba dzieci z terenu gminy w przedszkolach na terenie innych gmin (os.)	95	99	108	139	153
Liczba dzieci z terenu innych gmin w przedszkolach na terenie gminy (os.)	36	39	41	44	68
Miesięczny koszt utrzymania 1 dziecka w przedszkolu gminnym (zł)	311,32	409,07	676,52	972,70	977,15
Wysokość miesięcznej dotacji na 1 dziecko w przedszkolu niepublicznym (zł)	450,48	370,45	386,99	844,52	1 094,74

Źródło: opracowanie własne na podstawie danych z Urzędu Gminy w Płońsku.

Szkoły

Jednym z kluczowych zadań własnych Gmin jest prowadzenie edukacji na poziomie szkół podstawowych, ponieważ w dłuższej perspektywie czasu mają przez to wpływ na rozwój jednostki samorządowej. Wykształcona młodzież stanowi główny czynnik napędowy gospodarki, a wysoka jakość edukacji na poziomie podstawowym jest jednym z czynników decydujących o atrakcyjności gminy jako miejsca zamieszkania. Gmina Płońsk jest organem prowadzącym 2 szkół podstawowych:

- Szkoła Podstawowa im. Kardynała Stefana Wyszyńskiego w Siedlinie,
- Szkoła Podstawowa w Lisewie.

Pierwsza z wymienionych szkół jest większa pod względem liczby uczniów oraz prowadzonych oddziałów. Do Szkoły Podstawowej w Siedlinie w roku szkolnym 2022/2023 uczęszczało 185 uczniów, do 10 oddziałów (średnia wielkość oddziału wynosiła 19 osób). Natomiast do Szkoły Podstawowej w Lisewie uczęszczało 123 uczniów w 8 oddziałach o średniej wielkości 15 osób. Liczba etatów nauczycieli różniła się jedynie o 1. W obu szkołach nie prowadzi się zmianowego systemu pracy.

Tab. 19. Szkoły podstawowe na terenie Gminy Płońsk

Nazwa szkoły	Liczba uczniów	Liczba oddziałów	Średnia wielkość oddziału	Liczba etatów nauczycieli	Zmianowy system pracy
Szkoła Podstawowa im. Kardynała Stefana Wyszyńskiego w Siedlinie	185	10	19	30	nie
Szkoła Podstawowa w Lisewie	123	8	15	29	nie

Źródło: opracowanie własne na podstawie danych z Urzędu Gminy.

Poniżej w formie tabelarycznej przedstawiono stan bazy dydaktycznej szkół na terenie Gminy Płońsk. W obu szkołach znajdują się pracownie językowe. Uczniowie mają dostęp do świetlic szkolnych oraz gabinetów pielęgniarstwa. Obiektami sportowymi są sale gimnastyczne w dobrym stanie. W żadnej ze szkół nie funkcjonują profilowane klasy, monitoring szkolny oraz nie ma szafki dla każdego ucznia. Przy szkołach znajdują się parkingi przeznaczone dla kadry oraz rodziców dzieci uczęszczających do placówki. W Szkole Podstawowej w Siedlinie znajduje się 19 klas lekcyjnych. Uczniowie mają możliwość skorzystania z 77 komputerów (2,4 ucznia na 1 komputer) oraz dostępnych jest 11 projektorów multimedialnych. Szkoła Podstawowa w Lisewie dysponuje 13 salami lekcyjnymi. Uczniowie mają dostęp do 65 komputerów (1,9 ucznia na 1 komputer) oraz 12 projektorów multimedialnych.

Tab. 20. Stan bazy dydaktycznej w Szkołach Podstawowych w Gminie Płońsk

Nazwa szkoły:	Szkoła Podstawowa im. Kardynała Stefana Wyszyńskiego w Siedlinie	Szkoła Podstawowa w Lisewie
Liczba sal lekcyjnych (szt.)	19	13
Rodzaj i stan obiektów sportowych / sal gimnastycznych	sala gimnastyczna -dobry	sala gimnastyczna -dobry
Pracownie językowe	tak	tak
Klasy dwujęzyczne / sportowe / integracyjne	nie	nie
Komputery do użytku uczniów (szt.)	77	65
Projektory multimedialne (szt.)	11	12
Kamery - monitoring szkolny	nie	nie
Szafki dla każdego ucznia	nie	nie
Świetlice	tak	tak

Parkingi dla kadry / rodziców	tak	tak
Gabinet pielęgniarstwa / stomatologiczny	tak	tak

Źródło: opracowanie własne na podstawie danych z Urzędu Gminy.

Poniższa tabela przedstawia liczbę uczniów uczęszczających do szkół na terenie Gminy Płońsk w zestawieniu z liczbą dzieci zamieszkującą teren Gminy, ale dojeżdżającą do szkół poza jej granicami na przestrzeni lat 2018-2022. W liczbie uczniów uczęszczających do szkół na terenie Gminy obserwuje się spadek liczby uczniów. Od 2020 roku ponad 50% dzieci uczęszcza do szkół w gminach różnych od swojego miejsca zamieszkania. W 2022 roku liczba uczniów uczęszczających do szkół na terenie Gminy w porównaniu do 2018 roku spadła o 117 osób, natomiast do placówek poza obszarem analizowanej jednostki wartość ta wzrosła o 109.

Należy mieć na uwadze, że przemieszczanie się dzieci do szkół poza granice Gminy oznacza utratę dużej części subwencji oświatowej. Stanowi ona ważne źródło finansowania działalności szkół. Konsekwencją tego zmniejszenia może być niewystarczająca ilość środków na rozwijanie infrastruktury szkolnej, polepszenie warunków nauki, które prowadzą do podnoszenia jakości edukacji.

Tab. 21. Liczba uczniów zamieszkujących Gminę Płońsk uczęszczająca do szkół na terenie Gminy oraz liczba uczniów z terenu Gminy uczęszczająca do szkół na terenie innych gmin

	2018	2019	2020	2021	2022
Łączna liczba uczniów uczęszczających do szkół na terenie gminy wraz z klasami "0" (os.)	484	405	377	370	367
Liczba uczniów z terenu gminy, uczęszczających do szkół na terenie innych gmin (os.)	296	382	410	405	405

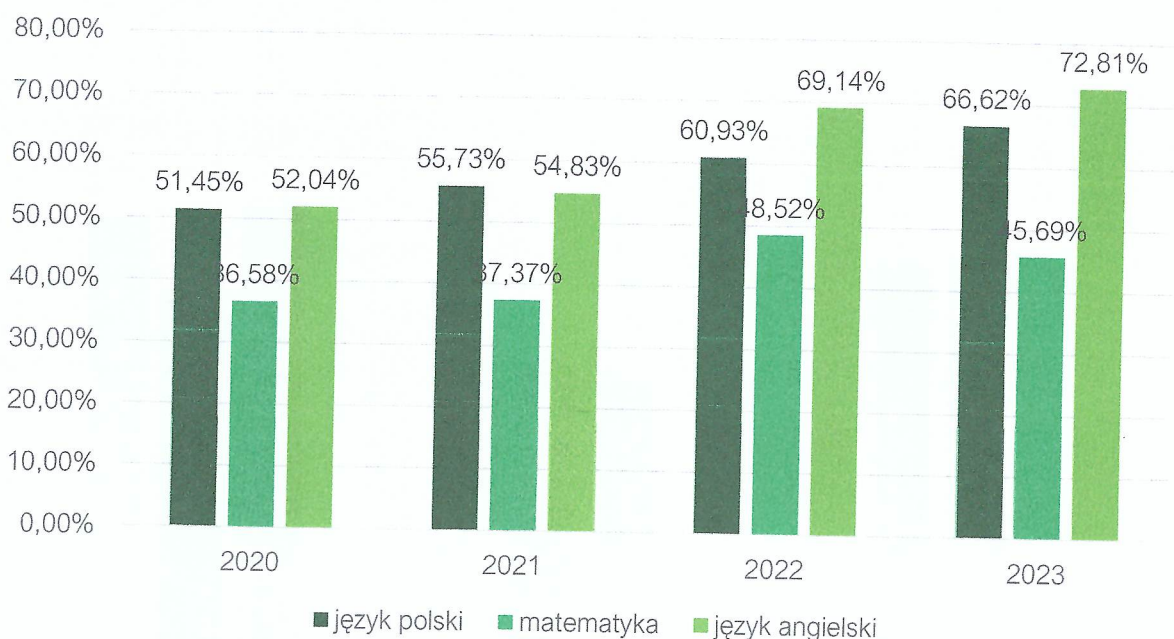
Źródło: opracowanie własne na podstawie danych z Urzędu Gminy.

Najczęstszymi formami weryfikacji postępów edukacyjnych oraz osiągnięć uczniów są testy wewnętrzne, egzaminy zewnętrzne oraz konkursy przedmiotowe. Wyniki egzaminów ósmoklasisty mogą stanowić narzędzie do porównywania poziomu nauczania między różnymi placówkami na terenie różnych gmin, powiatów oraz województw. Warto zauważyć, że na terenie Gminy Płońsk oprócz dwóch szkół podstawowych prowadzonych przez jednostkę samorządową, funkcjonuje również Niepubliczna Szkoła Podstawowa „Żywioty”. Jej organem prowadzącym jest stowarzyszenie „Integritas”. Zajęcia odbywają się w klasach liczących 18 osób, gdzie realizuje się program edukacyjny poszerzony w stosunku do standardowej podstawy programowej Ministerstwa Edukacji Narodowej. Każdego dnia uczniowie uczestniczą w zajęciach z języka angielskiego, przygotowując się dodatkowo od trzeciej klasy do egzaminu Cambridge. Wprowadzenie drugiego języka następuje od pierwszej klasy. Zajęcia z wychowania fizycznego odbywają się w wydłużonym czasie. Dodatkowo, uczniowie mają dostęp do bezpłatnych zajęć dodatkowych, które umożliwiają rozwijanie pasji i talentów.

W placówce edukacyjnej stosuje się metody wspierające samodzielność i odpowiedzialność uczniów. W ramach wsparcia indywidualnego, uczniowie korzystają z pomocy tutora, który pomaga im rozwijać się, koncentrując się na ich mocnych stronach. Wszystkie te elementy tworzą kompleksowe środowisko edukacyjne, sprzyjające pełnemu rozwojowi uczniów.

Analizując średnie wyniki egzaminów uczniów Gminy Płońsk w latach 2020-2023 można zauważyć, że co roku przedmiotem, który sprawia uczniom największe trudności jest matematyka. Najwyższe wyniki natomiast dzieci osiągają z egzaminu z języka angielskiego. Co roku wyniki z większości przedmiotów są coraz wyższe (wyjątek stanowiła matematyka w 2023 roku). Warto zwrócić uwagę, że wyniki w 2022 roku znacznie wzrosły w stosunku do poprzednich lat. Największy wpływ

na podwyższenie się średnich wyników dla Gminy miało rozpoczęcia pisania testów ósmoklasistów również przez uczniów Niepublicznej Szkoły Podstawowej.



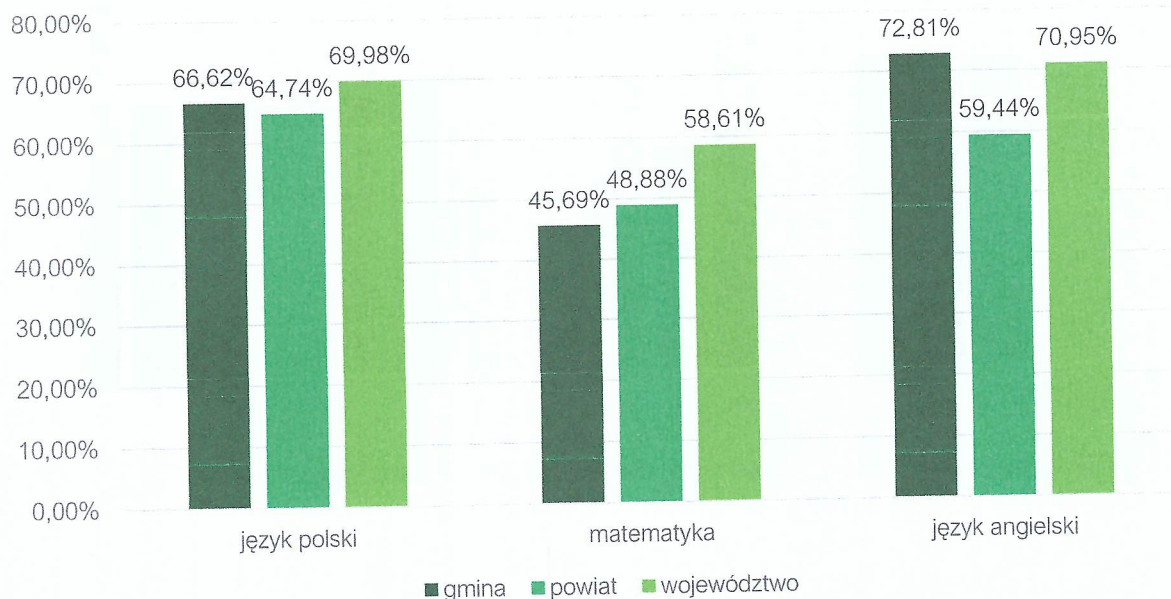
Ryc. 29. Wyniki egzaminu ósmoklasisty w Gminie Płońsk w latach 2020-2023
 Źródło: opracowanie własne na podstawie danych OKE.

Wyniki egzaminu ósmoklasisty w roku szkolnym 2022/2023 potwierdzają, że wyniki NSP w Szerominku są najwyższe. Wyniki SP w Siedlinie z języka polskiego oraz języka angielskiego były nieznacznie niższe, jednak średnik wynik z matematyki był niższy o ponad 30 punktów procentowych. Jeszcze niższe wyniki osiągnięto w SP w Lisewie.



Ryc. 30. Wyniki egzaminu ósmoklasisty w szkołach w Gminie Płońsk w 2023 roku
 Źródło: opracowanie własne na podstawie danych OKE 2023.

Na poniższy wykresie zaprezentowano średnie wyniki egzaminu ósmoklasistów w 2023 roku uczniów Gminy Płońsk. Na podstawie danych można wnioskować, że nauczanie z języka polskiego jest na porównywalnym poziomie w szkołach we wszystkich analizowanych jednostkach. Wyniki z egzaminu z matematyki ukazują większe różnice. Średnia uczniów Gminy była poniżej średniej powiatu oraz województwa. Natomiast język angielski wśród uczniów Gminy Płońsk wypada lepiej niż średnie szkół na obszarze większych jednostek.



Ryc. 31. Wyniki egzaminu ósmoklasisty w Gminie Płońsk w roku 2023 na tle powiatu i województwa
Źródło: opracowanie własne na podstawie danych OKE 2023.

Poniższa tabela przedstawia dane dotyczące wydatków w dziale 801 Oświata i wychowanie w latach 2017-2022. Porównując pierwszy rok analizy z ostatnim widać, że wydatki ogółem wzrosły o niemal 170%. Wydatki bieżące na oświatę corocznie wzrastały (z wyjątkiem 2020 roku), gdzie nastąpił chwilowy spadek. Wzrost wydatków bieżących wiąże się m.in. utrzymaniem obiektów szkolnych i przedszkolnych. Od 2018 roku pozostałe wydatki bieżące (stanowiły średnio 55%) przewyższały wydatki na wynagrodzenia i pochodne, które mieściły się przedziale 4,3-5,6 mln zł. Najwyższe wydatki majątkowe odnotowano w 2018 r. i wynosiły około 778 tys. zł.

Tab. 22. Wydatki w dziale oświata i wychowanie w Gminie Płońsk w latach 2017-2022 (tys. zł)

	2017	2018	2019	2020	2021	2022
WYDATKI OGÓŁEM	8 470,34	10 883,41	10 474,24	10 922,81	11 685,63	14 232,43
Wydatki bieżące, w tym:	8 321,30	10 105,75	10 399,41	10 237,83	11 665,03	14 101,94
Wynagrodzenia i pochodne	4 263,47	4 482,37	4 882,77	4 989,51	5 487,97	5 557,78
Pozostałe wydatki bieżące	4 057,83	5 623,37	5 516,65	5 248,32	6 177,07	8 544,17
Wydatki majątkowe	149,04	777,67	74,83	684,98	20,6	130,48
SUBWENCJA OŚWIATOWA	5 585,49	6 249,21	6 155,14	6 021,25	6 683,70	7 956,44
Różnica między subwencją oświatową a wydatkami w dziale 801	2 884,85	4 634,20	4 319,11	4 901,56	5 001,94	6 275,98
Stopień pokrycia	66%	57%	59%	55%	57%	56%

Źródło: opracowanie własne na podstawie danych z Urzędu Gminy.

W tabeli umieszczono również kwoty subwencji oświatowej, różnicę między subwencją a wydatkami oraz stopień, w jakim pokrywa ona wydatki na oświatę w Gminie Płońsk. Na podstawie tych danych widoczne jest, że subwencja oświatowa w latach 2018-2020 z roku na rok malała, a w następnych latach odnotowano wzrost. Od 2018 r. stopień pokrycia wydatków subwencją utrzymywał się na porównywalnym poziomie. Pokrycie subwencji oscylowało na poziomie 55-59%, jest to zdecydowanie mniej niż w 2017 roku. Oznacza to, że Gmina Płońsk musiała zacząć pokrywać więcej wydatków oświatowych dochodami własnymi.

Kultura i sport

Na obszarze Gminy Płońsk nie ma zlokalizowanych podmiotów realizujących zadania w zakresie kultury – znajdują się one w Mieście Płońsk, w którym mieszkańcy gminy zaspokajają swoje potrzeby w tym zakresie. Jedyną placówką kulturalną opisywanej jednostki jest Gminna Biblioteka Publiczna w Płońsku, która mieści się w budynku Urzędu Gminy przy ul. Pułtuskiej 39, stanowi odrębną jednostkę organizacyjną. Biblioteka nie posiadała wystarczających środków na organizację wydarzeń kulturalnych, promujących czytelnictwo. Księgozbiór na koniec 2022 roku wynosił 7950 woluminów. Zarejestrowano 160 nowych czytelników. W ciągu roku z usług biblioteki skorzystało 1228 osób, którzy skorzystali z 4150 woluminów. Placówka nie posiada katalogu online. Biblioteka zatrudnia jednego pracownika na stanowisku dyrektora.

Najważniejszymi cyklicznymi wydarzeniami integrującymi różne grupy wiekowe na terenie Gminy Płońsk są:

- Obchody rocznicy Szarży Arcelińskiej w celu upamiętnienia wydarzeń historyczno-kulturalnych w obronie Płońska.
- Płońskie Gminne Dożynki.

Upowszechnieniem kultury fizycznej wśród dzieci i młodzieży zajmują się następujące podmioty:

- Gminny Klub Sportowy „Gladiator” Słoszewo,
- Gminny Uczniowski Klub Sportowy „Orzeł” Siedlin,
- Zespół Ludowy Gminy Płońsk „Swada”.

Infrastruktura sportowa na terenie Gminy Płońsk obejmuje 9 obiektów. W Arcelinie, Jeżewie, Słoszewie, Szerominku oraz Poczerninie znajdują się ogólnodostępne boiska sportowe przeznaczone dla mieszkańców we własnym zakresie. W Siedlinie oraz w Lisewie znajdują się Orliki, na których odbywają się zajęcia organizowane dla szkół, ale dostępne też, po godzinach pracy placówek oświatowych, dla mieszkańców. Ponadto przy szkole w Siedlinie oraz Lisewie wybudowano 3-torową bieżnię oraz zestaw street workout o bezpiecznej nawierzchni.

Na terenie Gminy Płońsk funkcjonuje 8 świetlic wiejskich z zapleczem gastronomicznym, które znajdują się w następujących miejscowościach: Cempkowie, Ćwiklinie, Skarżynie, Słoszewie Kolonii, Strachowie, Szerominie, Szerominku oraz w Arcelinie. Opłata za wynajem lokalu, zgodnie z Zarządzeniem Wójta Gminy Płońsk, zależna jest od powierzchni obiektu oraz miejsca zamieszkania najemcy. Dodatkowo na terenie Gminy funkcjonują 3 remizy strażackie (w Krępiczy, Kownatach i Siedlinie).

Bezpieczeństwo publiczne

Zgodnie z art. 7 ust. 1 pkt 14 Ustawy o samorządzie gminnym, utrzymanie porządku publicznego i bezpieczeństwa obywateli oraz ochrona przeciwpożarowa i przeciwpowodziowa należy do zadań własnych gminy.

Za bezpieczeństwo mieszkańców Gminy Płońsk odpowiada Komenda Powiatowa Policji w Płońsku. Za teren jednostki odpowiada 2 dzielnicowych. W 2023 roku wyznaczone były działania priorytetowe obejmujące 2 miejscowości: Szerominek – wyeliminowanie zakłóceń ładu i porządku publicznego oraz spożywania alkoholu w miejscach niedozwolonych w rejonie sklepu i boiska oraz Ilinko – zapobieganie zgromadzeniom młodzieży na parkingu w okolicy stacji paliw "Orlen", które stwarzają zagrożenie w ruchu oraz wyeliminowanie kradzieży paliw.

Ochroną przeciwpożarową i przeciwpowodziową na terenie Gminy zajmuje się Komenda Powiatowa Państwowej Straży Pożarnej w Płońsku oraz 5 jednostek Ochotniczej Straży Pożarnej. OSP w Kownatach oraz w Siedlinie ujęte są w Krajowym Systemie Ratowniczo-Gaśniczym.

Tab. 23. Jednostki Ochotniczej Straży Pożarnej na terenie Gminy

Nazwa jednostki	Lokalizacja	Ujęcie w Krajowym Systemie Ratowniczo-Gaśniczym
Ochotnicza Straż Pożarna w Krępiczy	Krępica 19a 09-131 Joniec	nie
Ochotnicza Straż Pożarna w Kownaty	Kownaty 26 09-100 Płońsk	tak
Ochotnicza Straż Pożarna w Siedlinie	Siedlin ul. Jana Pawła II 7, 09-100 Płońsk	tak
Ochotnicza Straż Pożarna w Słozewie	Słozewo Kolonia 14a 09-100 Płońsk	nie
Ochotnicza Straż Pożarna w Strachowie	Strachowo 6a, 09-100 Płońsk	nie

Źródło: opracowanie własne na podstawie danych Urzędu Gminy.

Otoczenie zewnętrzne i wewnętrzne Gminy

Na terenie Gminy Płońsk działalność prowadzi wiele organizacji pozarządowych: stowarzyszenia (w tym 5 OSP), fundacje, kluby sportowe oraz koła gospodyń wiejskich. Podmioty te działają w różnych dziedzinach; pomagają przy wykonywaniu zadań własnych gminy, zapewniają wsparcie mieszkańcom w rozwijaniu swoich pasji. Organizacjami pozarządowymi na terenie Gminy są:

- Koło Gospodyń Wiejskich w Arcelinie,
- Koło Gospodyń Wiejskich w Słozewie,
- Koło Gospodyń Wiejskich w Siedlinie,
- Koło Gospodyń Wiejskich w Krępiczy,
- Koło Gospodyń Wiejskich w Szerominku,
- Koło Gospodyń Wiejskich w Cieciorkach
- Koło Gospodyń Wiejskich w Brodach,
- Koło Gospodyń Wiejskich w Kownatach,
- Koło Gospodyń Wiejskich w Bońkach,
- Koło Gospodyń Wiejskich w Skarżynie,
- Wiejskie Towarzystwo Ekologiczne „Urtica”,
- Koło Rencistów Emerytów i Inwalidów w Kownatach,
- Płońska Izba Gospodarcza,
- Kółko Rolnicze w Szerominie,
- Stowarzyszenie „Integritas”,
- Stowarzyszenie Szkolnej Turystyki Rowerowej „Rowerowe Siedliniaki”,
- Stowarzyszenie Na Rzecz Pomocy Osobom Niepełnosprawnym „Podajmy Sobie Ręce”.

Ponadto, Gmina Płońsk przynależy do Lokalnej Grupy Działania Przyjazne Mazowsze. Stowarzyszenie ma na celu wspieranie rozwoju lokalnego na obszarze gmin będących członkami stowarzyszenia z uwzględnieniem potrzeb społecznych, gospodarczych oraz środowiskowych.

Gmina aktywnie współpracuje również z innymi samorządami, zarówno na poziomie lokalnym, jak i regionalnym, angażując się w różnorodne przedsięwzięcia. Między innymi, prowadzi wspólne działania przy budowie dróg, modernizacji infrastruktury, czy organizacji imprez kulturalnych i sportowych.

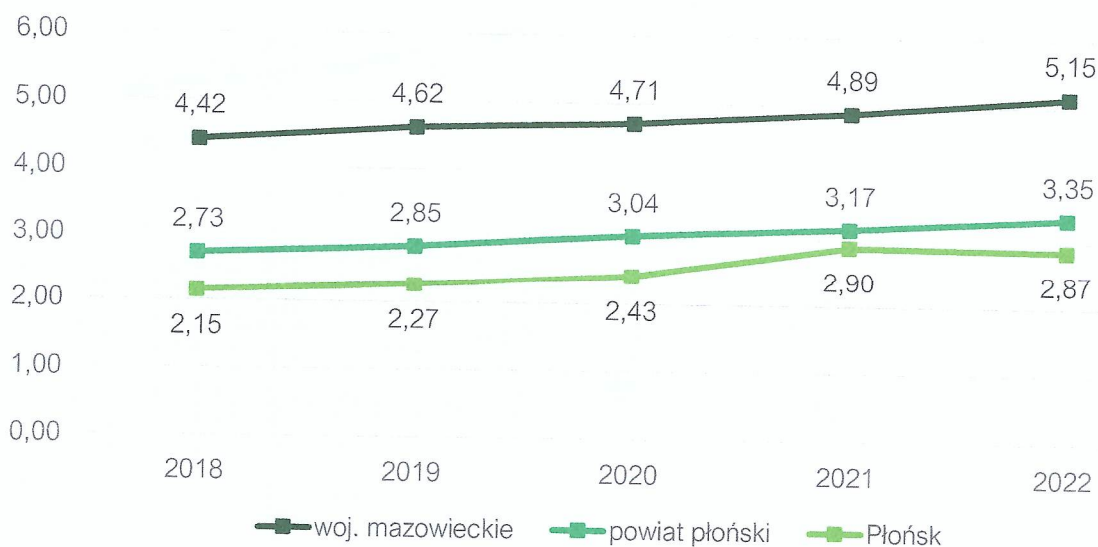
W 2023 r. Gmina Płońsk w ramach konkursu ofert na realizację zadań publicznych z zakresu upowszechniania kultury fizycznej przyznała dofinansowania przedstawione w tabeli poniżej.

Tab. 24. Wyniki konkursu ofert na realizację zadań publicznych w Gminie Płońsk w 2023 roku

Lp.	Nazwa podmiotu	Tytuł zadania	Udzielona kwota dotacji
1	Gminny Klub Sportowy "Gladiator" Słozzewo	Sport dla mieszkańców	70 000,00 zł
2	Zespół Ludowy Gminy Płońsk "SWADA"	Tańczymy ze Swadą	20 000,00 zł
3	Stowarzyszenie Szkolnej Turystyki Rowerowej "Rowerowe Siedliniaki"	Rajd rowerowy do Ciekosyna	7 000,00 zł
4	Gminny Uczniowski Klub Sportowy "Orzeł" Siedlin	Amatorska piłka nożna w Gminie Płońsk	8 000,00 zł
		Tenis stołowy w Gminie Płońsk	15 000,00 zł

Źródło: opracowanie własne na podstawie danych Urzędu Gminy.

Poniższy wykres przedstawia liczbę fundacji, stowarzyszeń i organizacji społecznych przypadających na tysiąc mieszkańców w Gminie Płońsk na tle powiatu płońskiego i województwa mazowieckiego w latach 2018-2022. Liczba tych podmiotów utrzymywała się na niższym poziomie niż średnia dla województwa oraz nieco niższym niż dla powiatu. Wartość wskaźnika we wszystkich analizowanych jednostkach stopniowo wzrasta. W 2022 r. wynosił on 2,87 dla Gminy Płońsk, 3,35 dla powiatu i 5,15 dla województwa.



Ryc. 32. Fundacje, stowarzyszenia i organizacje społeczne na 1 tys. mieszkańców w Gminie Płońsk na tle porównywanych jednostek

Źródło: opracowanie własne na podstawie danych GUS.

3.3. Opieka zdrowotna i pomoc społeczna

Na terenie Gminy Płońsk nie funkcjonują ośrodki opieki zdrowotnej w zakresie podstawowej oraz specjalistycznej opieki zdrowotnej. Mieszkańcy dostęp do usług zdrowotnych posiadają na terenie

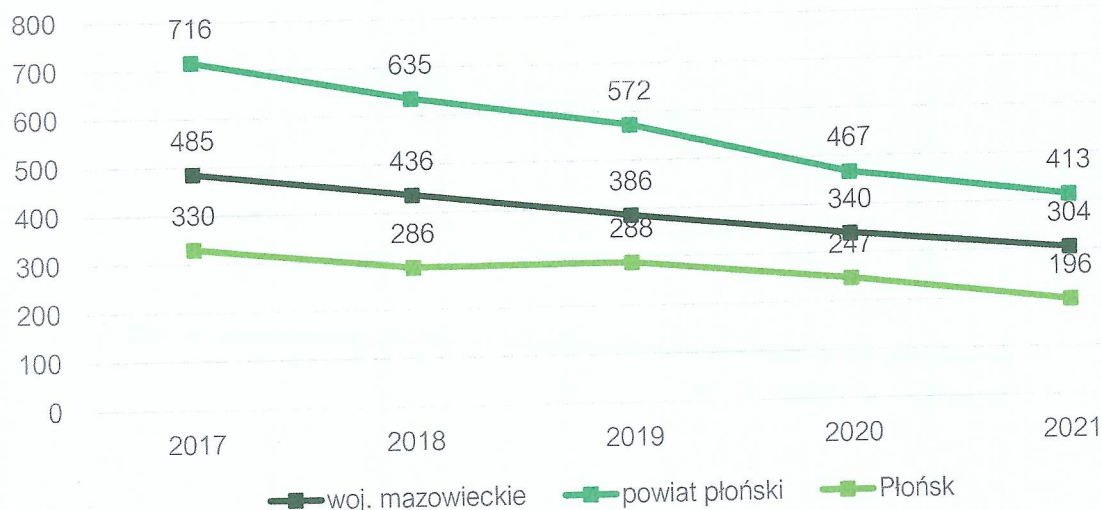
Miasta Płońsk. Funkcjonuje tam Samodzielny Publiczny Zakład Opieki Zdrowotnej oraz niepubliczne i prywatne gabinety lekarskie.

W ramach SPZOP w Płońsku przy ul. Henryka Sienkiewicza 7, działa: szpitalny oddział ratunkowy, oddziały szpitalne, zespół poradni specjalistycznych, pracownia diagnostyczna, medyczne laboratorium diagnostyczne, zakład diagnostyki obrazowej, zakład opiekuńczo-leczniczy oraz dział pomocy doraźnej.

Jednostką organizacyjną odpowiedzialną za realizację zadań z zakresu pomocy społecznej na terenie Gminy Płońsk jest Gminny Ośrodek Pomocy Społecznej w Płońsku z siedzibą przy ul. Pułtuskiej 39. Najczęściej występującymi przyczynami trudnej sytuacji życiowej osób i rodzin zamieszkujących Gminę, ubiegających się o pomoc społeczną jest: ubóstwo, długotrwała choroba, bezrobocie, niepełnosprawność, bezradność w sprawach opiekuńczo-wychowawczych i prowadzeniu gospodarstwa domowego.

Jednym z głównych zadań własnych gminy jest udzielenie schronienia, zapewnienie posiłku oraz niezbędnego ubrania osobom tego potrzebującym. Na terenie Gminy nie ma noclegowni ani schroniska, natomiast podpisano umowę z Stowarzyszenie Monar Schronisko dla Osób Bezdomnych Markot w Dreglinie na świadczenie usług polegających na zapewnieniu schronienia i całodziennego wyżywienia w tym jednego ciepłego posiłku dziennie.

Gmina Płońsk posiada Gminny Program Przeciwdziałania Przemocy w Rodzinie oraz Ochrony Ofiar Przemocy w Rodzinie przyjęty Uchwałą Rady Gminy w Płońsku Nr L/340/2018. Celem strategicznym programu jest przeciwdziałanie przemocy w rodzinie, ochrona ofiar przemocy w rodzinie oraz zwiększenie dostępności i skuteczności profesjonalnej pomocy.



Ryc. 33. Beneficjenci korzystający z pomocy społecznej na 10 tys. ludności w Gminie Płońsk na tle powiatu i województwa
Źródło: opracowanie własne na podstawie danych GUS.

Porównanie udziału mieszkańców będących beneficjentami pomocy społecznej z innymi jednostkami samorządowymi, umożliwia zastosowanie wskaźnika liczby beneficjentów środowiskowej pomocy społecznej w przeliczeniu na 10 tys. mieszkańców. Na przestrzeni analizowanych lat 2017-2021 wartość wskaźnika dla wszystkich przedstawionych utrzymuje tendencję spadkową. Jedynie w omawianej Gminie w 2019 roku nastąpił minimalny wzrost, jednak w następnym roku nastąpił już znaczny spadek. Wskaźnik ten w Gminie Płońsk był niższy zarówno na tle powiatu, jak i województwa. W 2021 r. liczba beneficjentów środowiskowej pomocy społecznej na 10 tys. mieszkańców ludności Gminy Płońsk wynosiła 196, powiatu płońskiego 413, a województwa mazowieckiego 304. Jak widać różnica między wartościami Gminy oraz powiatu jest znacząca.

Zaspokajanie potrzeb mieszkaniowych członków wspólnoty samorządowej jest zadaniem własnym gminy, nałożonym przez ustawę z dnia 21 czerwca 2001 roku o ochronie praw lokatorów, mieszkaniowym zasobie gminy i o zmianie Kodeksu cywilnego (Dz.U. 2023 poz. 725). Polityka mieszkaniowa na terenie Gminy Płońsk oparta jest m.in. o zapisy Uchwały Nr LII/364/2022 Rady Gminy Płońsk z dnia 21 września 2022 r. sprawie Wieloletniego Programu Gospodarowania Mieszkaniowym Zasobem Gminy Płońsk na lata 2022-2027. Z zapisów wspomnianego Programu wynika, że sprzedaż w kolejnych latach zależna będzie od wniosków najemców zamieszkujących na stałe w tych lokalach. Wśród działań mających na celu racjonalizację gospodarowania zasobem mieszkaniowym wyróżnia się:

- poprawę warunków technicznych i standardu lokali mieszkalnych,
- racjonalne gospodarowanie środkami z budżetu Gminy przeznaczonymi na finansowanie gospodarki mieszkaniowej,
- intensyfikacja zamian wzajemnych lokali jako sposób na dostosowanie standardu lokalu do potrzeb mieszkańców,
- dążenie do sprzedaży lokali znajdujących się w budynkach z udziałem Gminy we Wspólnotach Mieszkaniowych,
- dokonywanie podziału lokali większych na mniejsze.

W poniższej tabeli przedstawiono liczbę mieszkań socjalnych i komunalnych będących w zasobie Gminy Płońsk od 2018 do 2022 roku. Przez 4 lata liczba mieszkań komunalnych była stała, dopiero w 2022 r. spadła o 1 i wynosiła 34 mieszkań. W obrębie gminy nie ma mieszkań socjalnych. Nie funkcjonują również mieszkania wspomagane ani mieszkania chronione

Tab. 25. Liczba mieszkań socjalnych i komunalnych w zasobie Gminy Płońsk w latach 2018-2022

	2018	2019	2020	2021	2022
Liczba mieszkań komunalnych	35	35	35	35	34
Liczba mieszkań socjalnych	0	0	0	0	0

Źródło: opracowanie własne na podstawie danych z Urzędu Gminy.

Spis rycin

Ryc. 1. Podział respondentów ze względu na płeć	21
Ryc. 2. Podział respondentów ze względu na wiek.....	21
Ryc. 3. Podział respondentów ze względu na status.....	22
Ryc. 4. Podział respondentów ze względu na miejsce zamieszkania	22
Ryc. 5. Poziom rozwoju poszczególnych obszarów według ankietowanych.....	23
Ryc. 6. Główne priorytety rozwoju Gminy Płońsk według ankietowanych	26
Ryc. 7. Użytkowanie i zagospodarowanie Gminy Płońsk.....	47
Ryc. 8. Model struktury funkcjonalno-przestrzennej Gminy Płońsk.....	48
Ryc. 9. Obszary szczególnego zagrożenia powodzią.....	50
Ryc. 10. Obszar strategicznej interwencji województwa mazowieckiego	56
Ryc. 11. Położenie Gminy Płońsk na tle województwa oraz gmin sąsiadujących.....	64
Ryc. 12. Obręby na terenie Gminy Płońsk	65
Ryc. 13. Infrastruktura transportowa na terenie Gminy Płońsk.....	67
Ryc. 14. Wiejskie Obszary Funkcjonalne w Planie Zagospodarowania Przestrzennego Województwa Mazowieckiego.....	69
Ryc. 15. Pokrycie planistyczne w Gminie Płońsk.....	72
Ryc. 16. Pomniki przyrody oraz obszarowe formy przyrody na terenie Gminy Płońsk.....	74
Ryc. 17. Porównanie podmiotów nowo zarejestrowanych i wyrejestrowanych z rejestru REGON w latach 2018-2022 działających na terenie Gminy Płońsk	78
Ryc. 18. Liczba podmiotów zarejestrowanych w REGON w przeliczeniu na 1000 mieszkańców dla Gminy Płońsk na tle porównywanych jednostek	79
Ryc. 19. Udział bezrobotnych zarejestrowanych w liczbie ludności w wieku produkcyjnym w Gminie Płońsk na tle powiatu i województwa.....	80
Ryc. 20. Udział korzystających z instalacji sieciowych w Gminie Płońsk w 2022 roku na tle powiatu i województwa.....	81
Ryc. 21. Dochody ogółem na 1 mieszkańca w Gminie Płońsk na tle powiatu i województwa w latach 2018-2022.....	85
Ryc. 22. Wykonanie budżetu Gminy Płońsk w latach 2017-2022.....	86
Ryc. 23. Struktura dochodów Gminy Płońsk w latach 2017-2022.....	87
Ryc. 24. Udział wydatków inwestycyjnych w wydatkach ogółem w Gminie Płońsk na tle powiatu i województwa.....	89
Ryc. 25. Kształtowanie się wskaźnika obsługi zadłużenia Gminy Płońsk na lata 2023-2030	90
Ryc. 26. Gęstość zaludnienia w powiecie płońskim w 2022 r.....	93
Ryc. 27. Liczba ludności w Gminie Płońsk w latach 2003-2022.....	95
Ryc. 28. Struktura ludności w Gminie Płońsk w latach 2018-2022.....	97
Ryc. 29. Wyniki egzaminu ósmoklasisty w Gminie Płońsk w latach 2020-2023.....	101
Ryc. 30. Wyniki egzaminu ósmoklasisty w szkołach w Gminie Płońsk w 2023 roku.....	101
Ryc. 31. Wyniki egzaminu ósmoklasisty w Gminie Płońsk w roku 2023 na tle powiatu i województwa.....	102
Ryc. 32. Fundacje, stowarzyszenia i organizacje społeczne na 1 tys. mieszkańców w Gminie Płońsk na tle porównywanych jednostek.....	105
Ryc. 33. Beneficjenci korzystający z pomocy społecznej na 10 tys. ludności w Gminie Płońsk na tle powiatu i województwa.....	106

Spis tabel

Tab. 1. Oceny poszczególnych podobszarów w Gminie Płońsk	23
Tab. 2. Ocena możliwości i priorytetów według ankietowanych	27
Tab. 3. Cele strategiczne i cele operacyjne Gminy Płońsk	34
Tab. 4. Cele strategiczne przyjęte w STRATEGII ROZWOJU WOJEWÓDZTWA MAZOWIECKIEGO 2030+ Innowacyjne Mazowsze.....	52
Tab. 5. Spójność kierunków strategii wojewódzkiej ze Strategią Rozwoju Gminy Płońsk na lata 2023-2030	53
Tab. 1. Wydatki w dziale transport i łączność w latach 2018-2022 w Gminie Płońsk (mln zł).....	68
Tab. 2. Liczba decyzji o warunkach zabudowy wydanych w latach 2017-2021	73
Tab. 3. Zabytki wpisane do rejestru zabytków.....	75
Tab. 4. Zmiany liczby podmiotów gospodarczych 2018-2022.....	76
Tab. 5. Podmioty działające na terenie Gminy Płońsk w 2022 r. według sekcji PKD.....	77
Tab. 6. Stan gospodarki odpadami w Gminie Płońsk w latach 2018-2022.....	82
Tab. 7. Dochody podatkowe Gminy Płońsk w latach 2017-2022	87
Tab. 8. Wydatki według działów klasyfikacji budżetowej w latach 2017-2022 (tys. zł)	88
Tab. 9. Zmiany liczby ludności w Gminie Płońsk na tle innych gmin powiatu płońskiego, województwa mazowieckiego w latach 2018-2022	94
Tab. 10. Przyrost naturalny i saldo migracji na 1 tys. mieszkańców w Gminie Płońsk na tle płońskiego, województwa mazowieckiego w latach 2018-2022	95
Tab. 11. Wskaźniki demograficzne dla Gminy Płońsk w 2018 i 2022 roku na tle innych porównywanych jednostek.....	97
Tab. 12. Przedszkola na terenie Gminy Płońsk.....	98
Tab. 13. Funkcjonowanie placówek przedszkolnych w Gminie Płońsk	98
Tab. 14. Szkoły podstawowe na terenie Gminy Płońsk	99
Tab. 15. Stan bazy dydaktycznej w Szkołach Podstawowych w Gminie Płońsk	99
Tab. 16. Liczba uczniów zamieszkujących Gminę Płońsk uczęszczająca do szkół na terenie Gminy oraz liczba uczniów z terenu Gminy uczęszczająca do szkół na terenie innych gmin	100
Tab. 17. Wydatki w dziale oświata i wychowanie w Gminie Płońsk w latach 2017-2022 (tys. zł)	102
Tab. 18. Jednostki Ochotniczej Straży Pożarnej na terenie Gminy.....	104
Tab. 19. Wyniki konkursu ofert na realizację zadań publicznych w Gminie Płońsk w 2023 roku	105
Tab. 20. Liczba mieszkań socjalnych i komunalnych w zasobie Gminy Płońsk w latach 2018-2022	107

Załącznik 2: Wzór ankiety



Gmina Płońsk
BLISKO LUDZI

ANKIETA

Strategia Rozwoju Gminy Płońsk na lata 2023-2030 – konsultacje społeczne

Szanowni Państwo,

W związku z przygotowaniem Strategii Rozwoju Gminy Płońsk na lata 2023-2030, zwracamy się z prośbą o wypełnienie ankiety. Ankieta jest anonimowa.

Dziękujemy Państwu za udział w zbieraniu danych, Państwa opinia i uwagi pomogą zaplanować działania, niezbędne do rozwoju naszej Gminy!

Część I

Proszę o wpisanie znaku X w odpowiednie pola poniższej tabeli. W przyjętej skali 1 oznacza najniższą, natomiast 5 najwyższą ocenę.

Społeczeństwo						
Jak oceniasz:	Nie dotyczy / nie mam zdania	1	2	3	4	5
Aktywność mieszkańców na rzecz gminy?						
Funkcjonowanie pomocy społecznej?						
Dostęp do podstawowej opieki medycznej?						
Dostęp do specjalistycznej opieki medycznej?						
Czy widzisz potrzebę utworzenia opieki żłobkowej na terenie gminy?						
Wsparcie osób starszych oferowane przez gminę (DPS, Klub Seniora)?						
Wsparcie osób niesamodzielnych?						
Zadowolenie z usług świadczonych przez Urząd Gminy?						
Bezpieczeństwo publiczne na terenie gminy?						
Funkcjonalność budynków administracji publicznej?						
Gospodarka						
Jak oceniasz:	Nie dotyczy / nie mam zdania	1	2	3	4	5
Atrakcyjność inwestycyjną obszaru gminy?						
Możliwość uzyskania zatrudnienia na terenie gminy?						
Warunki prowadzenia i rozwijania działalności gospodarczej na terenie gminy?						
Czy widzisz potrzebę utworzenia transportu zbiorowego na terenie gminy?						
Połączenia komunikacyjne z innymi gminami i miastami?						
Dostępność usług na terenie Gminy?						
Perspektywy rozwojowe działalności rolniczej w Gminie?						
Konkurencyjność gminy jako miejsca zamieszkania i lokalizacji inwestycji?						
Konkurencyjność przedsiębiorstw na rynku lokalnym?						

Środowisko i przestrzeń						
Jak oceniasz:	Nie dotyczy / nie mam zdania	1	2	3	4	5
Estetykę swojej gminy?						
Jakość powietrza w gminie?						
Działania gminy w zakresie ochrony środowiska?						
Czystość wód powierzchniowych i terenów przylegających?						
Infrastrukturę melioracji szczegółowej (rowy, sieć drenarska, przepusty, itp.)?						
Czystość terenów zieleni (lasów, parków)?						
Świadomość ekologiczną mieszkańców?						
System odbioru odpadów na terenie gminy?						
Efektywność zagospodarowania przestrzeni w gminie (czy tereny są wykorzystywane optymalnie)?						
Walory środowiska przyrodniczego w gminie?						
Rozwój odnawialnych źródeł energii na terenie gminy?						
Kształtowanie i prowadzenie polityki przestrzennej w gminie?						
Dotychczasowe kierunki rozwoju przestrzennego gminy?						
Środowisko i przestrzeń						
Jak widzisz:	Nie dotyczy / nie mam zdania	1	2	3	4	5
Możliwości rozwoju gminy w kierunku zabudowy produkcyjnej, usługowej i magazynowej (wzdłuż trasy nr 7, 10,50)?						
Możliwość rozwoju gminy w kierunku zabudowy wielorodzinnej?						
Możliwość przeznaczania nowych terenów pod zabudowę mieszkaniową jednorodzinną?						
Możliwość rozwoju gminy w kierunku odnawialnych źródeł energii (farmy fotowoltaiczne, elektrownie wiatrowe)?						
Infrastruktura techniczna						
Jak oceniasz:	Nie dotyczy / nie mam zdania	1	2	3	4	5
Stan dróg w gminie?						
Małą infrastrukturę drogową (chodniki, oświetlenie, przystanki, itp.)?						
Bezpieczeństwo przy głównych drogach w związku z ruchem aut osobowych i ciężarowych?						
Jakość sieci wodociągowej?						
Jakość sieci kanalizacyjnej?						
Jakość sieci gazowej?						
Dostęp do Internetu w gminie?						
Turystyka i rekreacja						

Jak oceniasz:		Nie dotyczy / nie mam zdania	1	2	3	4	5
Atrakcyjność turystyczną gminy?							
Poziom bazy sportowo-rekreacyjnej w gminie?							
Poziom bazy turystyczno-wypoczynkowej?							
Poziom bazy gastronomicznej?							
Wyposażenie placów zabaw i siłowni zewnętrznych?							
System ścieżek rowerowych?							
Ofertę spędzania wolnego czasu na terenie gminy dla dzieci?							
Ofertę spędzania wolnego czasu na terenie gminy dla młodzieży?							
Ofertę spędzania wolnego czasu na terenie gminy dla dorosłych?							
Ofertę spędzania wolnego czasu na terenie gminy dla seniorów?							
Działania promocyjne gminy, mające na celu pozyskanie potencjalnych turystów?							
Edukacja i kultura							
Jak oceniasz:		Nie dotyczy / nie mam zdania	1	2	3	4	5
Dostęp do edukacji przedszkolnej?							
Jakość edukacji przedszkolnej w gminie?							
Jakość infrastruktury przedszkolnej na terenie gminy?							
Dostęp do edukacji w szkołach podstawowych?							
Jakość edukacji w szkołach podstawowych w gminie?							
Jakość infrastruktury w szkołach podstawowych (sale lekcyjne, sale sportowe, wyposażenie pracowni szkolnych, szatnie, inne)?							
Dostęp do edukacji w szkołach ponadpodstawowych (w tym dojazd)?							
Wsparcie dla uczniów zdolnych w szkołach na terenie gminy?							
Wsparcie dla uczniów z trudnościami w nauce w szkołach na terenie gminy?							
Dodatkową ofertę (kółka zainteresowań, klasy sportowe, dodatkowe zajęcia itp.) w szkołach na terenie gminy?							
Organizację dowozu dzieci do szkół?							
Jakość i różnorodność wydarzeń kulturalno-rozrywkowych w gminie?							
Działalność biblioteki?							
Działalność świetlic wiejskich?							

Część II:

1. Proszę o zaznaczenie 5 aspektów, które są najistotniejsze do poprawy w gminie w ciągu najbliższych lat:

- poprawa infrastruktury drogowej (chodników, dróg)
- poprawa funkcjonowania transportu zbiorowego / zapewnienie transportu zbiorowego
- rozbudowa ścieżek pieszo-rowerowych
- rozbudowa oświetlenia ulicznego
- rozwój infrastruktury sportowej
- budowa i modernizacja sieci wodociągowej
- budowa sieci kanalizacji sanitarnej oraz przydomowych oczyszczalni ścieków
- rozwój sieci gazowej
- budowa i modernizacja świetlic wiejskich
- rozwój przedsiębiorczości/ ułatwienie zakładania i prowadzenia działalności gospodarczej
- poprawa poziomu czystości wód powierzchniowych i podziemnych
- poprawa funkcjonowania gospodarki odpadami na terenie gminy
- zwiększenie dostępu do Internetu
- wsparcie dla budowy instalacji pozyskujących energię odnawialną ze słońca, wiatru, biomasy
- stworzenie miejsc opieki nad dziećmi do lat 3
- stworzenie miejsc opieki nad osobami starszymi i niepełnosprawnymi
- poprawa dostępu do usług medycznych
- zmniejszenie bezrobocia
- promocja gminy
- inwestycje w rozwój turystyki
- podniesienie poziomu nauczania w szkołach podstawowych
- zwiększenie dostępności przedszkoli
- zajęcia pozalekcyjne dla dzieci i młodzieży
- poprawa bezpieczeństwa publicznego
- rozwój kultury
- aktywizacja osób starszych
- inne (*jakie?*)

Część III:

1. Co Pani/Pana zdaniem powinno być wizytówką gminy?

Metryczka

Płeć:

- kobieta
- mężczyzna

Wiek:

- poniżej 18 lat
- 18-25 lat
- 26-35 lat
- 36-45 lat
- 46-55 lat
- 56-65 lat
- powyżej 65 lat

Zatrudnienie:

- uczeń/student
- rolnik
- przedsiębiorca
- osoba pracująca
- osoba bezrobotna
- emeryt / rencista
- inne (jakie?)

Zamieszkanie:

- jestem mieszkańcem gminy
- nie jestem mieszkańcem gminy

Załącznik 3

Tabela ewaluacyjna



Gmina Płońsk
BLISKO LUDZI

CEL STRATEGICZNY I: ATRAKCYJNA PRZESTRZEŃ ZWIĘKSZAJĄCA POTENCJAŁ ROZWOJOWY GMINY					
CEL OPERACYJNY	KIERUNKI DZIAŁAŃ	Jednostka odpowiedzialna	Planowany termin wykonania	Faktyczny termin wykonania	Realizacja (TAK / NIE)
1.1. Rozwój infrastruktury komunikacyjnej i sieciowej	Budowa, rozbudowa i modernizacja dróg gminnych, parkingów, chodników oraz pozostałej infrastruktury przydrożnej				
	Stworzenie spójnej sieci tras rowerowych łączących poszczególne miejscowości z miastem				
	Współpraca z zarządcami dróg powiatowych, wojewódzkich i krajowych w zakresie budowy, rozbudowy i modernizacji ciągów komunikacyjnych				
	Prowadzenie działań na rzecz rozbudowy i modernizacji sieci kolejowej – szczególnie szybkiego połączenia z Warszawą				
	Poprawa bezpieczeństwa na terenie Gminy m.in. poprzez budowę, rozbudowę i modernizację systemu oświetlenia ulicznego, budowę przejść dla pieszych, sygnalizacji świetlnej i poprawę stanu oznakowania drogowego				
	Rozbudowa i modernizacja sieci wodociągowej wraz ze stacjami uzdatniania wody, które zapewnią dostęp dla zwiększającej się liczby odbiorców				
	Budowa, rozbudowa i przebudowa oraz remonty sieci kanalizacji sanitarnej wraz z przepompowniami i siecią monitoringu				
	Rozbudowa oczyszczalni PGK w ramach partnerstwa				
	Wsparcie mieszkańców w budowie przydomowych oczyszczalni ścieków oraz promowanie tego rozwiązania w miejscach gdzie nie ma				

	możliwości doprowadzenia sieci kanalizacyjnej				
	Współpraca z podmiotami odpowiedzialnymi za doprowadzanie gazu i prądu w celu zwiększenia dostępu do urządzeń sieciowych na obszarach problemowych				
	Współpraca z operatorami i umożliwienie rozwoju wysokiej jakości Internetu bezprzewodowego na terenie Gminy				
1.2. Poprawa jakości stanu środowiska przyrodniczego	Wdrażanie programów wspomagających wymianę źródeł ciepła na bardziej ekologiczne dla mieszkańców Gminy oraz termomodernizacji budynków mieszkalnych				
	Podniesienie poziomu jakości powietrza poprzez termomodernizację budynków użyteczności publicznej				
	Zwiększenie świadomości mieszkańców w zakresie poprawnej segregacji odpadów i odpowiedniego gospodarowania odpadów				
	Rozwój systemu segregacji odpadów na rzecz utrzymania zwiększenia poziomów segregacji i recyklingu i oraz likwidacja dzikich wysypisk odpadów				
	Zapewnienie terenów pod lokalizację odnawialnych źródeł energii w dokumentach planistycznych				
	Podjęcie działań i przeprowadzanie akcji edukacyjnych na rzecz podniesienia świadomości ekologicznej mieszkańców Gminy				
	Ochrona naturalnej retencji wód, w szczególności poprzez rozwój błękitno-zielonej infrastruktury				

1.3. Świadoma i aktywna polityka przestrzenna	Regulacja polityki przestrzennej poprzez opracowanie planu ogólnego				
	Przygotowanie terenów pod zabudowę jednorodziną dla nowych mieszkańców				
	Wyposażenie przestrzeni publicznych w niezbędną infrastrukturę służącą mieszkańcom wraz ze zwiększeniem obszarów zieli publicznej				
	Planowanie nowej zabudowy w oparciu o zapewnienie wysokiej dostępności do infrastruktury społecznej				
	Analiza oraz uzupełnienie infrastruktury społecznej w miejscowościach z ich najmniejszą dostępnością				

CEL STRATEGICZNY II: ZRÓWNOWAŻONA GOSPODARKA OPARTA NA LOKALNYCH ZASOBACH

CEL OPERACYJNY	KIERUNKI DZIAŁAŃ	Jednostka odpowiedzialna	Planowany termin wykonania	Faktyczny termin wykonania	Realizacja (TAK / NIE)
2. 1. Rozwój sfery gospodarczej Gminy	Wyznaczenie i uzbrojenie terenów inwestycyjnych				
	Pozyskiwanie nowych inwestorów skłonnych lokalizować przedsięwzięcia na terenie Gminy				
	Rozbudowa infrastruktury technicznej w obszarach proinwestycyjnych				
	Stworzenie spójnego systemu ulg podatkowych i zachęt inwestycyjnych dla istniejących i nowych firm				
	Wspieranie mieszkańców w zakładaniu nowych działalności gospodarczych na terenie Gminy				
	Wspieranie tworzenia gospodarstw ekologicznych oraz produkcji żywności wysokiej jakości: ekologicznej, tradycyjnej, regionalnej				
	Poprawa wydajności gospodarowania i dostosowanie do zmieniających się warunków rynkowych oraz wdrażanie idei gospodarki obiegu zamkniętego, w tym wykorzystanie odpadów rolnych oraz odpadów i pozostałości z sektora spożywczego				
	Wspieranie innowacji w rolnictwie i na obszarach wiejskich				
	Wsparcie idei przedsiębiorczości wśród mieszkańców Gminy, w szczególności z wykorzystaniem istniejącego potencjału rolniczego (rodzinne				

	przetwórnictwo, rolniczy handel detaliczny)				
2.2. Wzrost konkurencyjności wykorzystujący potencjał Gminy	Utworzenie Domu Kultury/Centrum Kultury wraz z otaczającą infrastrukturą				
	Rozbudowa i modernizacja obiektów kulturalnych dostosowana do potrzeb różnych grup społecznych				
	Zwiększenie liczby wydarzeń kulturalnych dla każdej grupy wiekowej				
	Wsparcie organizacji pozarządowych oraz OSP w aplikowaniu o środki zewnętrzne oraz zapewnienie im zaplecza lokalowego, a także powierzanie szerszego spektrum zadań własnych Gminy organizacjom pozarządowym				
	Rozwój działalności świetlic wiejskich wraz z utrzymaniem infrastruktury na wysokim poziomie				
	Wsparcie inwestycji związanych z renowacją obiektów zabytkowych na terenie Gminy				
2.3. Rozwój oferty sportowo-rekreacyjnej	Rozbudowa infrastruktury rekreacyjno-turystyczno-sportowej				
	Rozbudowa sieci ciągów pieszo-rowerowych łączących miejscowości gminne, miejscowości poza terenem Gminy, a także istotne punkty i atrakcje turystyczne				
	Wytyczanie, oznaczanie i utrzymanie szlaków pieszych, rowerowych, edukacyjnych				
	Poszerzenie oferty w zakresie różnych dziedzin sportu (turystyka rowerowa, piesza, biegi)				

CEL STRATEGICZNY III: AKTYWNE I ZDROWE SPOŁECZEŃSTWO W GMINIE PŁOŃSK					
CEL OPERACYJNY	KIERUNKI DZIAŁAŃ	Jednostka odpowiedzialna	Planowany termin wykonania	Faktyczny termin wykonania	Realizacja (TAK / NIE)
3.1. Rozwinięta oferta edukacyjna oraz opiekuńcza dla najmłodszych	Utworzenie miejsc opieki dla dzieci do lat 3				
	Zapewnienie nowoczesnej bazy infrastrukturalnej w obszarze edukacji i wychowania poprzez rozbudowę, modernizację i doposażenie obiektów				
	Doskonalenie kadry wychowawczej i oświatowej poprzez kursy i szkolenia dla nauczycieli oraz aktywne pozyskiwanie wysoko-kwalifikowanej kadry pedagogicznej stanowią kluczowe kierunki działań w celu podniesienia jakości edukacji i efektywności procesu nauczania				
	Opracowanie i wdrażanie programów wsparcia dla uczniów wymagających dodatkowej pomocy w nauce oraz uczniów szczególnie uzdolnionych (kursy językowe, zajęcia dodatkowe, stypendia)				
	Rozwój postaw obywatelskich wśród młodzieży (wolontariat uczniowski)				
3.2. Wzmacnianie usług pomocy społecznej i opieki zdrowotnej	Wsparcie działalności Gminnego Ośrodka Pomocy Społecznej oraz lokalnych organizacji pozarządowych w zakresie pomocy społecznej				
	Wspieranie rozwoju opieki krótko i długoterminowej dla osób ze szczególnymi potrzebami				
	Zapewnienie dostępu do poradnictwa psychologicznego i terapeuty od uzależnień				
	Tworzenie miejsc przyjaznych seniorom (np. Kluby Seniora) oraz rozwój gminnej polityki senioralnej				

	działalności oraz pomocy rodzinom z trudnościami				
	Wdrażanie programów polityki zdrowotnej lub profilaktyki zdrowotnej i społecznej i podejmowanie inicjatyw uczących mieszkańców zdrowego trybu życia				
	Wsparcie działań zmierzających do rozwoju i poprawy dostępności do usług medycznych o charakterze ogólnym i specjalistycznym m.in. poprzez zagospodarowanie miejsca, w którym działalność będą mogli prowadzić lekarze specjaliści				
	Podnoszenie kwalifikacji i kompetencji pracowników poprzez m.in. organizowanie szkoleń dla pracowników zatrudnianych przez Gminę współpracujących z osobami ze szczególnymi potrzebami i nie tylko				
3.3. Przeciwdziałanie problemom społecznym i wykluczeniu społecznemu	Likwidowanie barier architektonicznych infrastruktury drogowej i w budynkach użyteczności publicznej dla osób ze szczególnymi potrzebami				
	Aktywizacja społeczna osób starszych ze szczególnymi potrzebami				
	Organizacja warsztatów z zakresu doradztwa zawodowego oraz realizacja kursów dla osób bezrobotnych i wykluczonych społecznie				
	Organizacja programów aktywizacji zawodowej i społecznej osób dotkniętych i zagrożonych ubóstwem i wykluczeniem społecznym				

	Rozwój kompetencji mieszkańców Gminy i kadry Urzędu Gminy				
	Stałe podnoszenie poziomu dostępności cyfrowej				
	Rozwój e-usług				
	Rozwój mieszkalnictwa komunalnego i socjalnego				

Załącznik 4
Wieloletni plan inwestycji i
działań Gminy Płońsk z
udziałem środków zewnętrz-
nych na lata 2022-2030



Gmina Płońsk
BLISKO LUDZI

Wieloletni plan inwestycji i działań Gminy Płońsk z udziałem środków zewnętrznych na lata 2022-2030

L.p.	Nazwa drogi	Źródło finansowania	Termin realizacji
Inwestycje w zakresie infrastruktury drogowej			
I	Rozbudowa drogi gminnej nr 301736W w miejscowości Lisewo-Michalinek	Budżet Unii Europejskiej, Budżet Państwa, Rządowego Funduszu Państwa, Budżet Samorządu Województwa Mazowieckiego, Budżet Gminy Płońsk	2022-2026
II	Rozbudowa drogi gminnej nr 301791W w miejscowości Pilitowo, gm. Płońsk	Budżet Unii Europejskiej, Budżet Państwa, Rządowego Funduszu Państwa, Budżet Samorządu Województwa Mazowieckiego, Budżet Gminy Płońsk	2022-2026
III	Rozbudowa drogi gminnej nr 300726W ul. Wspólnej w miejscowości Bońki, gmina Płońsk	Budżet Unii Europejskiej, Budżet Państwa, Rządowego Funduszu Państwa, Budżet Samorządu Województwa Mazowieckiego, Budżet Gminy Płońsk	2022
IV	Poprawa bezpieczeństwa ruchu drogowego na 4 przejściach dla pieszych w Lisewie na drogach nr 300735W i 301736W.	Budżet Unii Europejskiej, Budżet Państwa, Rządowego Funduszu Państwa, Budżet Samorządu Województwa Mazowieckiego, Budżet Gminy Płońsk	2022
V	Przebudowa drogi gminnej nr 300722W w m. Skarżyn i Cholewy, gm. Płońsk	Budżet Unii Europejskiej, Budżet Państwa, Rządowego Funduszu Państwa, Budżet Samorządu Województwa Mazowieckiego, Budżet Gminy Płońsk	2022

VI	Przebudowa dróg gminnych nr 300711W i 300793W w miejscowości Kownaty, gm. Płońsk	Budżet Unii Europejskiej, Budżet Państwa, Rządowego Funduszu Państwa, Budżet Samorządu Województwa Mazowieckiego, Budżet Gminy Płońsk	2022
VII	Budowa, rozbudowa, przebudowa i remont sieci dróg na terenie gminy Płońsk, w tym: 1. Rozbudowa drogi gminnej nr 300788W w miejscowości Koziminy Stachowo 2. Przebudowa drogi wewnętrznej w miejscowości Strubiny 3. Przebudowa drogi gminnej nr 300758W w miejscowości Szeromin 4. Budowa, przebudowa i remont dróg w miejscowości Siedlin 5. Przebudowa ul. Słonecznej w miejscowości Szerominek	Budżet Unii Europejskiej, Budżet Państwa, Rządowego Funduszu Państwa, Budżet Samorządu Województwa Mazowieckiego, Budżet Gminy Płońsk	2022-2030
VIII	Przebudowa dróg gminnych nr 301873W i 301874W w miejscowości Skarżyn, gmina Płońsk.	Budżet Unii Europejskiej, Budżet Państwa, Rządowego Funduszu Państwa, Budżet Samorządu Województwa Mazowieckiego, Budżet Gminy Płońsk	2022-2026
IX	Przebudowa drogi gminnej nr 301778 w miejscowości Poczernin	Budżet Unii Europejskiej, Budżet Państwa, Rządowego Funduszu Państwa, Budżet Samorządu Województwa Mazowieckiego, Budżet Gminy Płońsk	2022-2026
X	Przebudowa drogi gminnej nr 300714W w miejscowości Kluczewo.	Budżet Unii Europejskiej, Budżet Państwa, Rządowego Funduszu Państwa, Budżet Samorządu Województwa Mazowieckiego, Budżet Gminy Płońsk	2022-2026

XI	Rozbudowa drogi gminnej nr 300707W w miejscowości Cieciorki-Koziminy-Szpondowo.	Budżet Unii Europejskiej, Budżet Państwa, Rządowego Funduszu Państwa, Budżet Samorządu Województwa Mazowieckiego, Budżet Gminy Płońsk	2022-2026
XII	Przebudowa drogi gminnej nr 300708W w miejscowości Koziminy Stachowo	Budżet Unii Europejskiej, Budżet Państwa, Rządowego Funduszu Państwa, Budżet Samorządu Województwa Mazowieckiego, Budżet Gminy Płońsk	2022-2026
XIII	Przebudowa dróg gminnych na terenie Gminy Płońsk w miejscowości Szerominek m.in.: ul. Wschodnia, ul. Południowa ul. Zimowa ul. Wymarzona ul. Świerkowa ul. Krzywa ul. Poziomkowa	Budżet Unii Europejskiej, Budżet Państwa, Rządowego Funduszu Państwa, Budżet Samorządu Województwa Mazowieckiego, Budżet Gminy Płońsk	2022-2026
XIV	Przebudowa dróg gminnych na terenie Gminy Płońsk w miejscowościach: Poczernin, Brody, Jezewo, Cempkowo, Szymaki, Woźniki, Dalanówek, Strachowo, Brody m.in.: ul. Słoneczna, Poświętne, Siedlin, Młyńsk, Cholewy, Skarżyn m.in. ul. Akacyjowa, ul. Lipowa, al. Lipowa, ul. Południowa, Krępicza, Ilino, Ilinko, Kluczewo, Arcelin, Słozzewo, Rażniewo m.in.: dr. nr 300777W oraz m.in. w ramach ciągów drogowych: - Szerominek – Arcelin; - Szeromin – Arcelin; - Siedlin – Rażniewo;	Budżet Unii Europejskiej, Budżet Państwa, Rządowego Funduszu Państwa, Budżet Samorządu Województwa Mazowieckiego, Budżet Gminy Płońsk	2022-2026

	<ul style="list-style-type: none"> - Pilitowo – Siedlin; - Brody ul. Kwiatowa – Siedlin - Dalanówek – Raźniewo – Siedlin - Strachowo – Strachówek; - Brody – Siedlin; - Koziminy – Strachowo; - Koziminy do trasy krajowej nr 50; - Michowo do trasy krajowej nr 50; - Ćwiklinek w kierunku Sarbiewa (do granicy gminy); - Cempkowo – Woźniki; - Cholewy – Radzyminek; - Brody – Jeżewo; - Słoszewo – Milewo; - Michowo – Szpondowo; - Michalinek – Szczytniki; - Szymaki – Jarocin; - Szpondowo – Kownaty; - Szeromin – Ćwiklinek w kierunku Dłużniewa (do granicy gminy) - Ćwiklinek w kierunku Sarbiewa (do granicy gminy) - 		
XV	<p>Przebudowa obiektów mostowych w ciągu dróg gminnych m.in. w miejscowościach:</p> <p>Woźniki</p> <p>Lisewo</p> <p>Ilino</p> <p>Kluczewo i Szerominek</p>	<p>Budżet Unii Europejskiej, Budżet Państwa, Rządowego Funduszu Państwa,</p> <p>Budżet Samorządu Województwa Mazowieckiego,</p> <p>Budżet Gminy Płońsk</p>	2022-2026
XVI	<p>Poprawa bezpieczeństwa ruchu drogowego poprzez zmianę organizacji ruchu na drogach Gminy Płońsk m.in. w:</p>	<p>Budżet Unii Europejskiej, Budżet Państwa, Rządowego Funduszu Państwa,</p>	2022-2030

	<ul style="list-style-type: none"> - przy Szkole w Szerominku, Siedlinie, Lisewie, Rażniewie - w m. Poświętne z dr. krajową nr 50 (droga z Michowa); - Ilino; - Ilinko przy dr. krajowej nr 10; - Bońki przy drodze krajowej nr 50; - Strubiny przy dr. powiatowej; - Szpondowo przy dr. powiatowej; - Brody przy dr. powiatowej; - Brody przy ul. Wspólnej, ul. Wiosennej - Brody skrzyżowanie z drogą powiatową, - Bogusławice skrzyżowanie z drogą powiatową, - Szpondowo skrzyżowanie z drogą powiatową, - Dalanówek przy torach kolejowych; - Cempkowo na skrzyżowaniu; - Jeżewo na skrzyżowaniach; - Koziminy na skrzyżowaniu; - Skarżyn skrzyżowanie na alei Lipowej; - Kownaty na skrzyżowaniu z drogą do Drożdżyna; 	<p>Budżet Samorządu Województwa Mazowieckiego,</p> <p>Budżet Gminy Płońsk</p>	
XVII	Budowa ścieżek rowerowych na terenie Gminy Płońsk	<p>Budżet Unii Europejskiej, Budżet Państwa, Rządowego Funduszu Państwa,</p> <p>Budżet Samorządu Województwa Mazowieckiego,</p> <p>Budżet Gminy Płońsk</p>	2022-2030
Inwestycje w zakresie gospodarki wodno-ściekowej			

I	Przebudowa stacji uzdatniania wody w miejscowości Szerominek, gm. Płońsk.	Budżet Unii Europejskiej, Budżet Państwa, Rządowego Funduszu Państwa, Budżet Samorządu Województwa Mazowieckiego, Budżet Gminy Płońsk	2022-2023
II	Budowa stacji uzdatniania wody wraz z kanalizacją oraz remonty dróg gminnych w miejscowości Skarżyn, gmina Płońsk	Budżet Unii Europejskiej, Budżet Państwa, Rządowego Funduszu Państwa, Budżet Samorządu Województwa Mazowieckiego, Budżet Gminy Płońsk	2022-2026
III	Przebudowa stacji uzdatniania wody w miejscowości Cholewy	Budżet Unii Europejskiej, Budżet Państwa, Rządowego Funduszu Państwa, Budżet Samorządu Województwa Mazowieckiego, Budżet Gminy Płońsk	2022-2026
IV	Przebudowa stacji uzdatniania wody w miejscowości Krępicza	Budżet Unii Europejskiej, Budżet Państwa, Rządowego Funduszu Państwa, Budżet Samorządu Województwa Mazowieckiego, Budżet Gminy Płońsk	2022-2030
V	Budowa sieci kanalizacji sanitarnej na terenie Gminy Płońsk m.in.: Budowa sieci kanalizacji sanitarnej w ul. Słonecznej w miejscowości Szerominek Budowa sieci kanalizacji sanitarnej w ul. Wspólnej w miejscowości Bońki Budowa sieci kanalizacji sanitarnej w ul. Wspólnej w miejscowości Brody Budowa sieci kanalizacji sanitarnej na ul. Lipowej w miejscowości Brody Budowa sieci kanalizacji sanitarnej w ul. Wspólnej w miejscowości Skarżynie	Budżet Unii Europejskiej, Budżet Państwa, Rządowego Funduszu Państwa, Budżet Samorządu Województwa Mazowieckiego, Budżet Gminy Płońsk	2022-2030